

Karitta Laitinen  
Eija Huuhka

# Espoon ostoskeskukset



Karitta Laitinen

Eija Huuhka

# Espoon ostoskeskukset

Aalto-yliopiston julkaisusarja  
Aalto-TT 15/2012

© Karitta Laitinen ja Eija Huuhka

Taitto: Karitta Laitinen

ISBN 978-952-60-4820-8 (pdf)  
ISSN-L 1799-487X  
ISSN 1799-487X  
ISSN 1799-4888 (pdf)

**Aalto-yliopisto**  
**Insinöörیتieteiden korkeakoulu**  
**Maankäyttötieteiden laitos**  
**Yhdyskuntasuunnittelun tutkimus- ja koulutusryhmä**  
**[www.aalto.fi](http://www.aalto.fi)**

**LÄHDELUETTELO**

JOHDANTO .....	4	MATINKYLÄN VANHA OSTOSKESKUS.....	42
HAUKILAHDEN OSTOSKESKUS.....	6	OLARIN OSTOSKESKUS.....	44
IIVISNIEMEN LIIKEKESKUS .....	9	OTANIEMEN OSTOSKESKUS.....	46
KARAKALLION OSTOSKESKUS.....	11	POHJOIS-TAPIOLA, POHJANTORI .....	49
KAUKLAHTI .....	13	SOUKAN OSTOSKESKUS .....	51
KILON OSTOSKESKUS.....	15	SUVELAN OSTOSKESKUS .....	56
KIRKKOJÄRVEN OSTOSKESKUS .....	17	TAPIOLA, HEIKINTORI.....	58
KIVENLAHDEN OSTOSKESKUS .....	19	TAPIOLA, MÄNTYVIITA.....	61
KUITINMÄEN OSTOSKESKUS .....	24	TAPIOLA, ORAVANNAHKATORI.....	63
LAAJALAHDEN OSTOSKESKUS .....	29	TAPIOLA, TAPIONTORI .....	65
LAAKSOLAHDEN OSTOSKESKUS .....	31	VIHERKALLION OSTOSKESKUS .....	68
LATOKASKI.....	33	VIHERLAAKSON OSTOSKESKUS .....	69
LEPPÄVAARA, GALLERIA.....	35	WESTENDIN OSTOSKESKUS .....	71
LINTUVAARAN OSTOSKESKUS.....	38	LOPUKSI .....	
LIPPAJÄRVEN OSTOSKESKUS.....	41	LÄHTEET .....	75
		LIITE	Taulukko Espoon ostoskeskukset

## JOHDANTO

Espoon ostoskeskukset -selvitys on jatkoa hankkeen KAVERI – Kestävät kauppapaikat verkosto-kaupungissa (2010–2012). Kyseistä hanketta ovat rahoittaneet Helsingin kaupunki, ARA, Kauppakeskus Mylly, Lempäälän kehitys, Helin & Co Architects, HYY, Citycon ja Espoon kaupunki.

Tämä jatkohanke on osa KatuMetro-hanketta, jossa rahoittajina ovat yliopistoista Helsingin yliopisto, Aalto-yliopisto ja Hanken Svenska handelshögskolan. Ammattikorkeakouluja on mukana kolme: Diakonia-ammattikorkeakoulu, Metropolia Ammattikorkeakoulu ja HAAGA-HELIA ammattikorkeakoulu. Kaupungit, jotka ovat mukana rahoittamassa, ovat Helsinki, Espoo, Lahti ja Vantaa. Valtionhallinnosta rahoitusta on Työ- ja elinkeinoministeriöstä, Ympäristöministeriöstä, Liikenne- ja viestintäministeriöstä ja Opetus- ja kulttuuriministeriöstä.

Vuoden 2011 kaavoituskatsauksen (Espoon kaupunki 2011) mukaan huhtikuussa 2011 on valmistunut Espoon vähittäiskaupan palveluverkkoselvitys ja -suunnitelma liittyen vähittäiskaupan palveluverkon yleiskaavamerkintöihin ja -määräyksiin sekä kaupan sijoittumiseen. Selvityksessä on käsitelty kaupallista palvelurakennetta, kaupan hankkeita sekä tilantarvetta ja mitoitusta. Lisäksi selvityksessä on esitetty vuoteen 2030 ulottuva strateginen suunnitelma, jonka perusteella tuleva kaupan palveluverkko mukailee Espoon elinkeinovyöhykkeitä.

Ostoskeskusten suuren määrän vuoksi selvitykseen on otettu mukaan vain ennen vuotta 1990 valmistuneet ostoskeskukset, jolloin selvityksessä on mukana 27 ostoskeskusta. Ostoskeskukset on valikoitu osittain Ari Luukisen ja Tuomas Santasaloon raporttiin Vanhojen ostoskeskusten kaupallinen kehittäminen (1990) pohjautuen. Luukinen ja Santasalo ovat tutkineet vanhojen ostoskeskusten kaupallisesta kehittämistä pääkaupunkiseudulla, Tampereella ja Turussa. Espoosta tutkimuksessa ovat olleet mukana Karakallion, Pohjantorin, Soukan sekä Viharlaakson ostoskeskukset. Raportin yhteyteen on koottu kuitenkin myös kattavampi listaus Espoon kaupallisista keskittymistä, jota on hyödynnetty tässä selvityksessä.

Aineistona on kaupungilta saadut rakennuslupakuvat, ostoskeskuksista kesällä 2011 otetut valokuvat, pääasiassa isännöitsijöiltä kerätyt tiedot tilojen omistajista, käytöstä ja pinta-aloista sekä ostoskeskusten asemakaavatilanne.

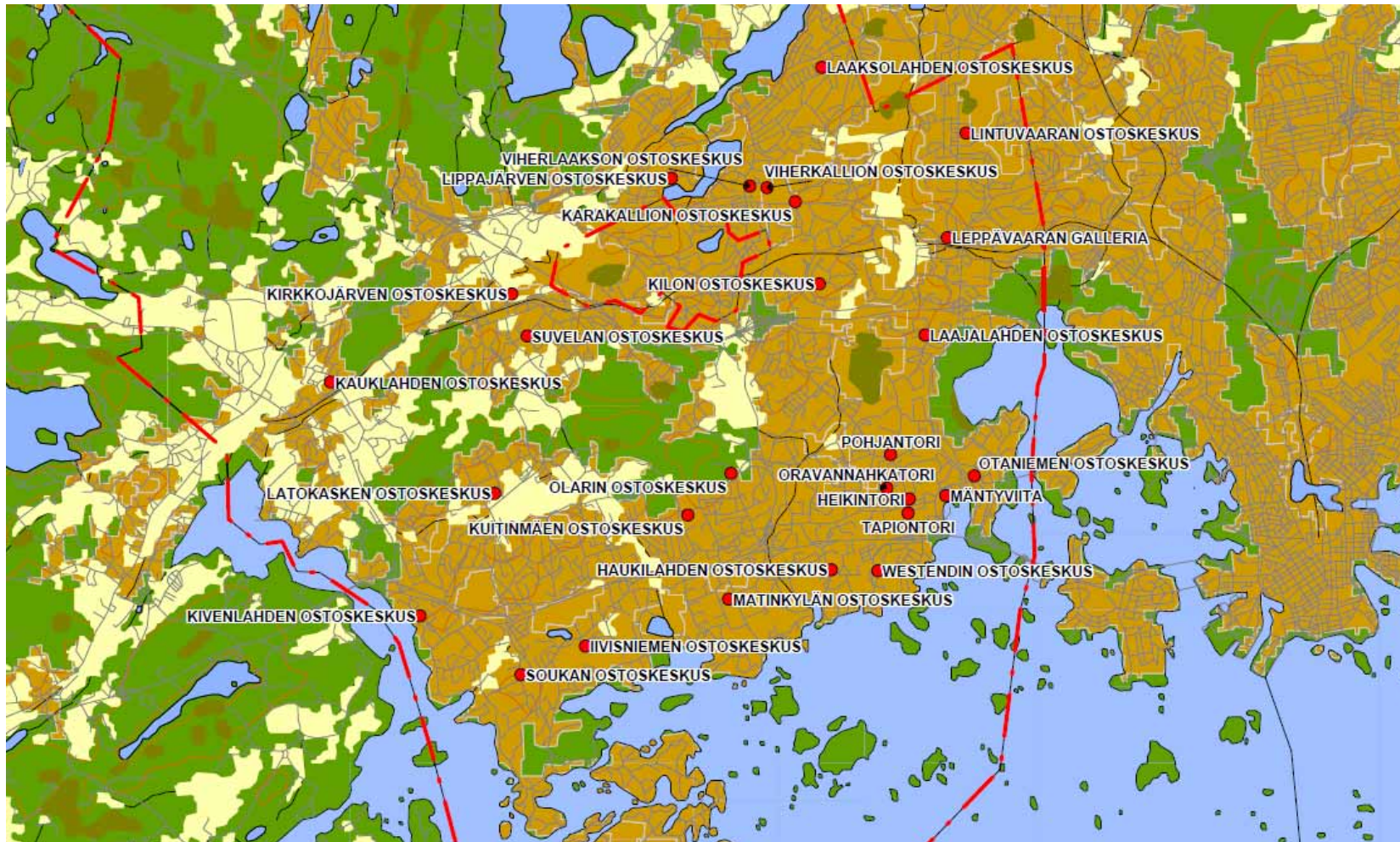
Tiedot omistajista ovat jääneet puutteellisiksi, koska huolimatta useista yrityksistä ainoastaan seitsemästä ostoskeskuksesta saatiin kattavat tiedot. Tiedot asemakaavoista ovat myös puutteellisia, koska Espoon karttapalvelussa saatavilla ei ollut kuin korttelialueiden käyttötarkoitukset. Tästä syystä arviota asemakaavan rajoista ja mahdollisuuksista on jätetty tekemättä.

Tilojen käyttötarkoitukset on merkitty pohjapiirustuksiin eri värein Tilastokeskuksen toimialaluokitusta TOL-2008 käyttäen. Yksityisten palvelujen osalta selvityksessä on käytetty Tuomas Santasaloon ja Heli Heusalan (2002) käyttämää luokitusta. Pohjapiirustusten yhteydessä oleviin tietoihin on merkitty heidän luokitteluaan tarkemmat tiedot TOL-2008 -luokituksen mukaisesti. Lisäksi luokittelussa ovat mukana julkiset palvelut sekä yhdistykset.

Ostoskeskusten tilanteet ovat hyvin erilaisia. Osa ostoskeskuksista on vilkkaita paikalliskeskuksia kun taas osa ostoskeskuksista on päässyt hiipumaan. Ostoskeskukset sijaitsevat kaupunkirakenteessa hyvin eri tavoin. Useat ostoskeskukset ovat muutosten edessä, koska niiden korttelialueilla on tiedossa muutoksia asemakaavaan.

 G 472 Elintarvikkeiden, juomien ja tupakan vähittäiskauppa	 G 4779 Käytettyjen tavaroiden vähittäiskauppa myymälöissä	 Q 8622 Lääkäriasemat, yksityislääkärit ja vastaavat erikoislääkäripalvelut	 O 84301 Kansaneläkelaitoksen vakuutustoiminta
 G 4771 Vaatteiden vähittäiskauppa	 I 561 Ravintola ja vastaava ravitsemustoim.	 Tilaa vaativa kauppa (TIVA)	 Q 86 21 Terveyskeskus ja vastaav. yleislääkäripalvelut
 G 477 muiden tavaroiden vähittäiskauppa erikoismyymälöissä	 K 641 Pankkitoiminta K 651 vakuutustoiminta	 S 9410 Seurakunnat, uskonnolliset järjestöt	 R 90 Kulttuuri- ja viihdetoiminta
 G 4773 Apteekit	 L 6831 Kiinteistövälitys	 S 94 Järjestöjen toiminta	 R 91 Kirjastojen, arkistojen museoiden ja muiden kulttuuri-laitosten toiminta
 G 452 ja 473 Autokauppa- ja huoltamo	 S 96021 Kampaamo ja parturi S 96022 kauneudenhoitopalv.	 G 4725 Alkoholi- ja muiden juomien vähittäiskauppa	 Tyhjänä tai muu käyttö

Ostoskeskusten tilojen luokittelu TOL-2008:n mukaisesti (Laitinen 2012).



Espeen ostoskeskukset

## HAUKILAHDEN OSTOSKESKUS



OSOITE	SIJAINNITUNNUS	VALMISTUNUT
Ukkohautentie 9, Kiinteistö Oy Haukilahden Ostoskeskus	49-14-81-5-1 (Liike- ja tavaratalot, kauppak.)	1962

**Luonnehdinta**

Haukilahden ensimmäinen liikekeskus, Haukilahden ostoskeskus, rakennettiin vuonna 1962 ja sen suunnitteli arkkitehti (myöhemmin professori) Jaakko Laapotti. Ostoskeskuksen viereen rakennettiin kauppakeskus Länsiviita vuonna 1990. (Juutilainen, Melkko & Miettinen 2006, 62 & 67)

Ostoskeskuksen läpi kulkee katettu ulkokäytävä, jolle kaikki liiketilat aukeavat. Ostoskeskuksen ulkoasu on pääosin maalattua valkotiiltä, mutta ikkunoiden yläpuoli on mineriiittiä ja seinien alareuna puolestaan maalattua betonia.

**Ostoskeskuksen vaiheita**

Ostoskeskuksessa toimi alkuaikoina Kansallis-Osake-Pankin konttori, Haukilahden Valinta, tekstiili-liike, Haukilahden kirja ja Paperi sekä Kampaamo Elle, joka toimii nykyisin ostoskeskuksessa nimellä Parturi-Kampaamo Meikkileikki. Liiketilojen omistajat ja vuokralaiset ovat kuitenkin jo vaihtuneet moneen kertaan. (Juutilainen ym. 2006, 68) Ostoskeskuksen liiketilat ovat kokeneet monta muutosta, mutta julkisivu on pysynyt pieniä muutoksia lukuun ottamatta melko muuttumattomina. Kaikki tilat on suunniteltu alun perin myymäläkäyttöön, mutta joidenkin tilojen käyttötarkoitukset ovat myöhemmin muuttuneet, sillä nykyään tilat ovat myös toimistokäytössä.

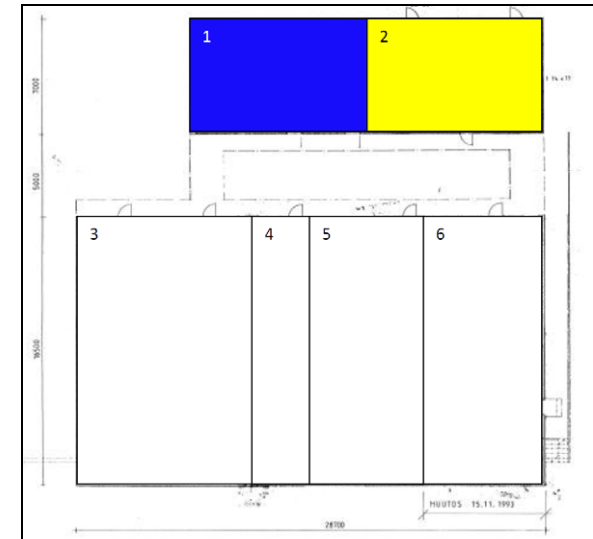
Esimerkiksi vuonna 1966 on nykyisen Etelä-Espoon huollon tilaa laajennettu yhdistämällä tila viereisen liiketilan kanssa. Vuonna 1976 laajennusta on jatkettu ottamalla mukaan myös seuraava liiketila. Laajennettu myymälä on kuitenkin vuonna 1993 jaettu kahdeksi tilaksi ja samalla on tehty nykyisen Etelä-Espoon Huollon tilojen käyttötarkoituksen muutos toimistohuoneistoksi. Myös muihin liiketiloihin on tehty samankaltaisia muutoksia. Nykyisestä tilanteesta ei ollut ajantasaista piirustusta saatavilla.

Nykyisen Kotipizzan tiloissa on toiminut vuonna 1989 Kahvila Chick-King.

Ostoskeskus vaikutti ainakin ulkoapäin hiljaiselta ja ihmisiä liikkui pääasiassa vain viereisellä kauppakeskuksella.

**Tilojen käyttö ja omistus**

Tilojen pinta-ala on yhteensä 365 m<sup>2</sup>. Ne jakautuvat seuraavan kaavion mukaisesti.



1. *Hiussalonki Meikkileikki, T:mi Mervi Milan (S96021 Parturit ja kampaamot) henkilö- töluokka 1–4 henkilöä.*
2. *Haukilahden Kotipizza, Tmi Katri Saario (I56102 Kahvila-ravintolat).*

3. Tyhjä.
4. Crudex MNO Oy (K64990 Muualla luokittelemattomat rahoituspalvelut (pl. vakuutus- ja eläkevakuutustoiminta)) henkilöstöluokka 1–4 henkilöä & Crudex Trading Oy (G46711 Nestemäisten ja kaasumaisten polttoaineiden tukkukauppa) henkilöstöluokka 1–4 henkilöä & Leppävaaran Leppäkärki Oy (L68202 Asuntojen ja asuin-kiinteistöjen hallinta) & Oy Soscandia Ab henkilöstöluokka alle 5 henkilöä.
5. Makuuni Oy (N77220 Videofilmien vuokraus).
6. Etelä-Espoon Huolto Oy (N81100 Kiinteistöhoito) henkilöstöluokka 1–4 henkilöä.

## Asemakaavasta



Haukilahden ostoskeskuksen alueen ajantasa-asemakaavan kortteleiden käyttötarkoitustiedot.



## IIVISNIEMEN LIIKEKESKUS



OSOITE	SIJAINNITUNNUS	VALMISTUNUT
Iivisniemenkatu 3, Kiinteistö Oy Iivisniemen Liikekeskus	49-31-4-2-1 (Liike- ja tavaratalot, kaupak.)	1968

**Luonnehdinta**

Iivisniemen ostoskeskus valmistui vuonna 1968. Sen on suunnitellut Sato Arkkitehdit. Ostoskeskuksen edessä on kahdessa tasossa oleva torialue. Ostoskeskuksen eteen jätetyt suuret männyt istu- tuksineen luovat hienoa tunnelmaa. Rakennuksen toisella puolella on suuri parkkipaikka.

Ostoskeskuksen halki kulkee katettu ulkokäytävä, mutta vain osa käytävän varrella olevista liikkeistä aukeaa käytävälle eivätkä kaikki ostoskeskuksen liikkeet ole käytävän varrella.

Iivisniemenkadun toisella puolella on asuin- kerrostaloissa muutamia kivijalkaliikkeitä. Vastapäätä olevassa talossa oli kuvaushetkellä tyhji- llään oleva iso liikehuoneisto. Mainittakoon erityisesti kivijalkaliikkeistä morsiusliike, jonka sijainti keskellä asuin- aluetta yllätti.

Ostoskeskuksen julkisivu on valkaistua kalkki- hiekkatiiltä ja katon puinen otsa on vuorattu valkoisella alumiinipellillä.

**Ostoskeskuksen vaiheita**

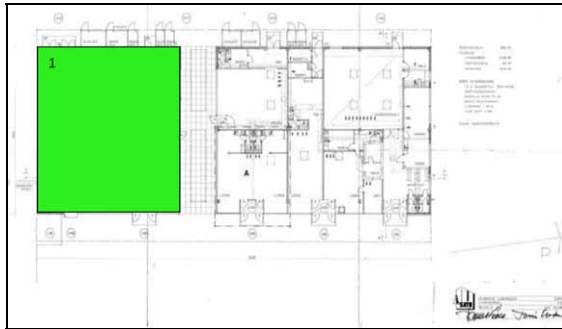
Aluksi ostoskeskuksessa toimivat pankki, posti, elintarvikeliike, pesula ja tekstiili- liike. Myös seurakunnalla oli ostoskeskuksessa omat tilat. Alueen asukkaat kävivät ennen ostoskeskuksen valmistu- mista ostoksilla Kaitaassa, jossa oli Elannon kauppa (Astikainen, Heiskanen & Kaikkonen 1997, 154). Kansallis-Osake-Pankin konttori oli nykyisen päivä- kodin tiloissa, T-kauppa oli K-marketin tiloissa ja vaatetusliike oli Pizzeria Metropolin tiloissa kun taas seurakuntasali on toiminut samoissa tiloissa ostoskeskuksen koko olemassa olon ajan (Tarinoi- den Kaitaa 2005, 90). Posti on toiminut Iivisniemen Pubin tiloissa.

Liiketiloi- ssa on tapahtunut jonkin verran muutok- sia, kun liiketiloja on yhdistetty. Julkisivussa puoles- taan muutoksia ei ole juuri tapahtunut.

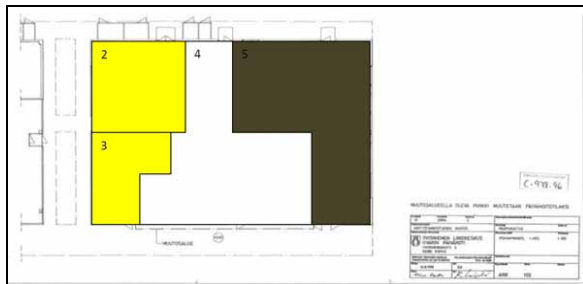
**Tilojen käyttö ja omistus**

Iivisniemen liikekeskuksen koko on yhteensä 1 328 m<sup>2</sup>. Seuraavissa kaavioissa on esitetty toimiti- lojen käyttö ja omistus.

Yritykset	Toimitilan omistaja	Pinta-ala (m <sup>2</sup> )
K-market Iivisniemi, Tmi Atte Paronen	Rakentajan Tietokustannus Oy Kiinteistö Oy Iivisniemen	360
Iivisniemen Pub, Gazebo Oy	Liikekeskus	95
Pizzeria Cafe Kaitaan Metropol	Rahman Moklasur	50
Yksityinen, ruotsinkielinen päiväkot	Joestoni Investeeringu AS	180
Iivisniemen seurakuntakoti	Espoon seurakuntayhtymä	200

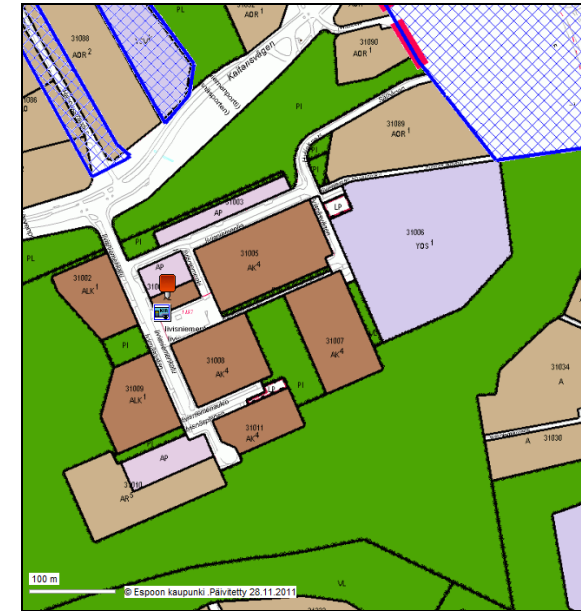
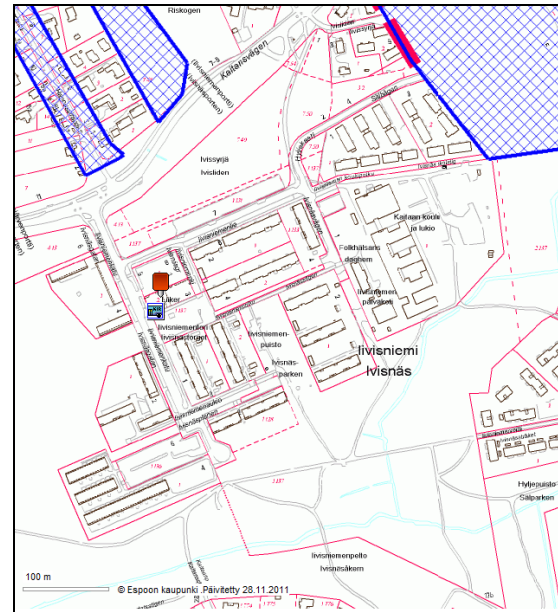


1. K-Market Iivisniemi, Tmi Atte Paronen (G47113 Valintamyymälät [yli 100, alle 400 m<sup>2</sup>]).



2. Iivisniemen Pub, Gazebo Oy (I56210 Pito-palvelu).
3. Pizzeria Cafe Kaitaan Metropol (I56102 Kahvila-ravintolat/ I56301 Olut- ja drinkki-baarit) henkilöstöluokka 1–4 henkilöä.
4. Yksityinen, ruotsinkielinen päiväkot (Q88911 Lasten päiväkodit).
5. Iivisniemen seurakuntakoti (S9410).

## Asemakaavasta



Iivisniemen ostoskeskuksen alueen ajantasa-asemakaavan kortteiden käyttötarkoitus.

## KARAKALLION OSTOSKESKUS



OSOITE	SIJAINNITUNNUS	VALMISTUNUT
Karakalliontie 10, <sup>1</sup> Karakallion Ostoskeskus Oy	49-57-7-4-1 (Liike- ja tavaratalot, kaupak.)	1967

### Luonnehdinta

Karakallion ostoskeskus on valmistunut vuonna 1967 ja sen on suunnitellut Arkkitehtiosasto KK. Luukinen ja Santasalo (1990, 28) ovat luonnehtineet ostoskeskusta vireästi toimivaksi kesukseksi ja sitä se on edelleenkin.

Ostoskeskuksen edustalla olevan torin toisella laidalla on kukkakioski ja Karakallion kappeli. Ostoskeskuksen takana on puolestaan Karakallion

monitoimitalo ja ostoskeskuksen ympärillä kerrostaloja, joiden viereen rakennetaan parhaillaan uusia kerrostaloja aivan ostoskeskuksen viereen torin laidalle.

Torilla oli kuvauspäivänä torimyyjiä ja ostoskeskus vaikutti muutenkin elävältä paikalta.

### Ostoskeskuksen vaiheita

Ostoskeskus on rakennettu kahdessa vaiheessa. Toisessa vaiheessa ostoskeskusta on laajennettu torin puolelle koko ostoskeskuksen matkalta Apteekin liiketilan verran. Toisessa vaiheessa on tehty ostoskeskuksen kapean osan ja muun rakennuksen välille katettu ulkokäytävä. Ennen käytävän rakentamista elintarvikemyymälä on ollut nykyisen liiketilansa lisäksi käytävän ja käytävän toisella puolella olevien liikkeiden paikalla. Alepan sisäänkäynti on uusittu vuonna 2008.

Ostoskeskuksen kulmalta, toriaukion laidalta on purettu K-marketin rakennus pois uusien kerrostalojen tieltä vuoden 2009 jälkeen.

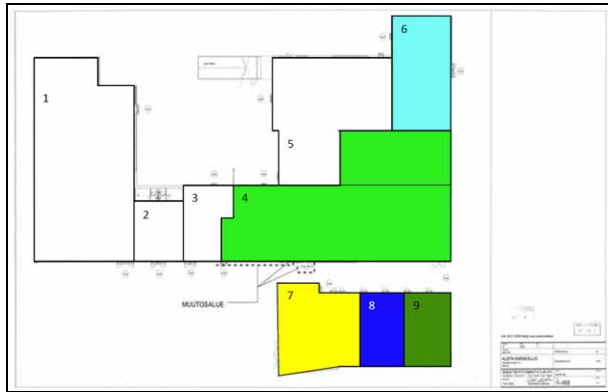
### Tilojen käyttö ja omistus

Ostoskeskuksen pinta-ala on 2 672 m<sup>2</sup>. Tilojen käyttö ja omistus jakaantuvat seuraavien kaavioiden mukaisesti.

Toimitilat	Toimitilan omistaja	Osakkeet
	Kiinteistö Oy Törmäniitty c/o	
LK 1	Voitto Paulamäki	505
LK 2	Fouzdar Manjur	55
LK 3	Helsingin Osuuskauppa Elanto	34
LK 4	Helsingin Osuuskauppa Elanto	77
LK 5	Helsingin Osuuskauppa Elanto	69
LK 6	Helsingin Osuuskauppa Elanto	525
LT 6B	Karakallion Huolto Oy	63
LK 6A	R-kioski Oy	165
LK 7A (toimisto)	Karakallion Huolto Oy	116
LK 7B (toimisto)	Karakallion Huolto Oy	117
LK 8 (varasto)	Karakallion Huolto Oy	8
LK 9	Miettunen Martti	106
LK 10	Miettunen Martti	23
LK 11	Miettunen Martti	38
LK 12	Miettunen Martti	76
LK 13	Rönholm Mirjam	37
LK 14	Miettunen Martti	42
LK 15	Karakallion Ostoskeskus Oy	47
16 (kellarivarasto)	Karakallion Huolto Oy	52
		YHT. 2 155

Karakallion ostoskeskuksen toimitilojen omistajat ja pinta-alat.

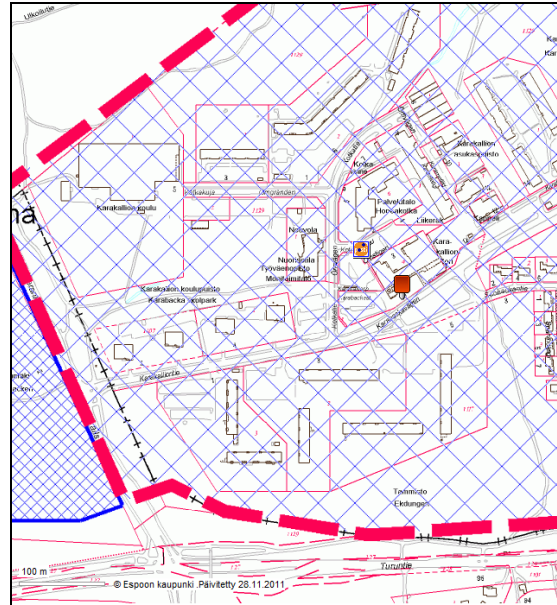
<sup>1</sup> Arska antaa osoitteeksi Kotkatie 1.



1. Makuuni Oy (N77220 Videofilmien vuokraus) henkilöstöluokka 1–4 henkilöä.
2. Tyhjä/muu käyttö.
3. Jalke Oy (Q86909 Muu terveyspalvelu).
4. Alepa Karakallio, HOK-Elanto Liiketoiminta Oy (G47113 Valintamyymälät [yli 100, alle 400 m<sup>2</sup>]) henkilöstöluokka 1–4 henkilöä.
5. Karakallion huolto Oy (L68320 Kiinteistöjen isännöinti) henkilöstöluokka 20–49 henkilöä.
6. R-kioski Karakallio, Spornik Oy henkilöstöluokka alle 5 henkilöä.
7. Ravintola Karkelo, Cafecafe Oy (I56301 Olut- ja drinkkibaarit) henkilöstöluokka 5–9 henkilöä.
8. Salon Misette (S96021 Parturit ja kamppaamot) henkilöstöluokka 1–4 henkilöä.

9. Karakallion sivuapteekki, Viherlaakson apteekki (G47730 Apteekit) henkilöstöluokka 1–4 henkilöä.

#### Asemakaavasta



Karakallion kaupunginosassa on käynnissä kehittämissuunnitelma, jossa ”selvitetään 1960-luvuilla rakennettujen lähiöiden palvelujen turvaamista ja ostoskeskusten kehittämistä, alueen täydennysrakentamisen mahdollisuuksia ja jalankulkuyhteyksien parantamista esteettömiksi” (Espoon kaupunki 2011).



Karakallion ostoskeskuksen alueen ajantasa-asemakaavan korttelien käyttötarkoitus.

## KAUKLAHTI



OSOITE	SIJAINNITUNNUS	VALMISTUNUT
Kauppamäki 3, Liiketalo Halme	49-428-3-5-2 (Liike- ja tavara- talot, kauppak.)	ei tietoa

**Luonnehdinta**

Liiketalo Halmeen vanhalle osalle on annettu rakennusvalvontaviraston lupa vuonna 1950 (567-B-50). Varsinaisen ostoskeskuksen pääpiirustukset on kirjattu vuodelle 1969 ja lisäosan on suunnitellut Arkkitehtitoimisto Laitinen.

Ostoskeskusta vastapäätä sijaitseva kauniisti säilynyt rakennus on entinen Kauklahten puhelinkeskus. Hieman ylempänä Kauppamäessä Liiketalo Halmeen vanhan osan katutasossa on leipomo, joka on perustettu jo vuonna 1899. (Voijola 1988, 35) Vanhan osan ylemmät kerrokset ovat asuinkäytössä. Ostoskeskus sijaitsee sympaattisella Kauklahten vanhan keskustan alueella ja Kauppamäki onkin osa Kuninkaantietä.

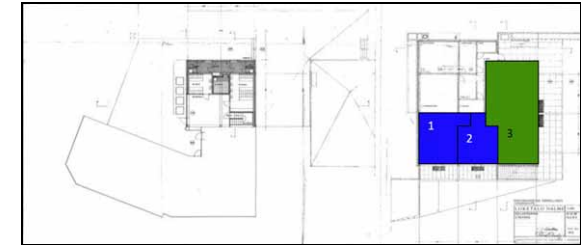
**Ostoskeskuksen vaiheita**

Lisäosaan on saatu muutoslupa vuonna 1986 ja 2006. Muutokset ovat kohdistuneet toisen kerroksen myymälä- ja toimistotiloihin, jotka on muutettu päiväkodin tiloiksi. Vuoden 1986 muutokset on suunnitellut arkkitehti Patrick Eriksson ja vuoden 2006 muutokset puolestaan Arkkitehtitoimisto Forma-Futura Oy:n rakennusarkkitehti Leila Tuominen.

**Tilojen käyttö ja omistus**

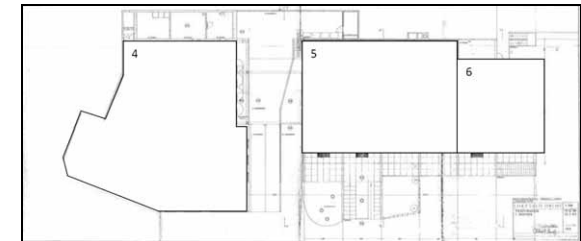
Ostoskeskuksen pinta-ala on 1 476 m<sup>2</sup>. Tilat jakaantuvat eri toimialoihin, kuten seuraavissa kuvissa on esitetty.

## 1. kerros



1. Marun Salonki (S96021 Parturit ja kamppaamot) henkilöstöluokka 1–4 henkilöä.
2. Life Story (S96022 Kauneudenhoitopalvelut) henkilöstöluokka 1–4 henkilöä.
3. Kauklahten sivuapteekki, Soukan apteekki (G47730 Apteekit).

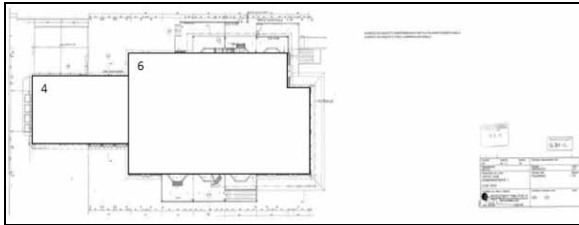
## 2. kerros



4. Oy Emil Halme Ab Leipomo & Konditoria (C10710 Leivän valmistus; tuoreiden leivonnaisten ja kakkujen valmistus).
5. Postin lajittelu.

6. Rakentajat Piippo & Pakarinen Oy (F43999 Muu muulla luokittelematon erikoistunut rakennustoiminta) henkilöstöluokka 10–19 henkilöä.

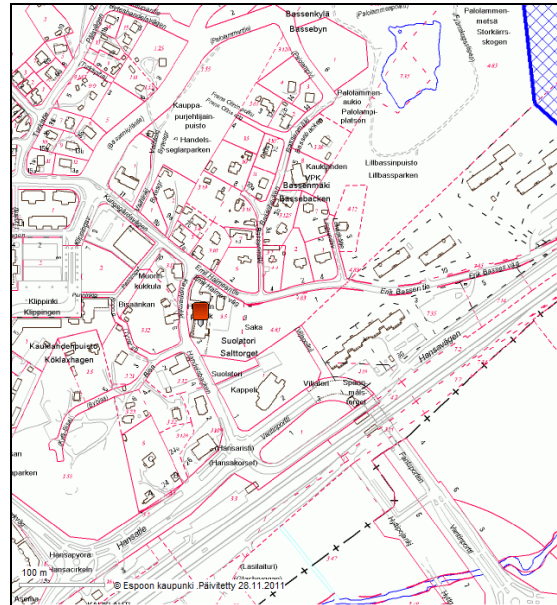
3. kerros



7. Hansa Kindergarten (Q88911 Lasten päiväkodit) aatteellinen yhdistys, henkilöstöluokka 1–4 henkilöä.

## Asemakaavasta

Bassenkylään, Kauklauden keskustan jatkeeksi on suunniteltu uutta pientalovaltaista asuinalueita. Kaava on saanut lainvoiman vuonna 2010.



Liiketalon Halmeen alueen ajantasa-asemakaavan korttelialueiden käyttötarkoitus.

## KILON OSTOSKESKUS



OSOITE	SIJAINNITUNNUS	VALMISTUNUT
Lansantie 23, Lansantien Liike- kiinteistö Oy	49-54-110-4-1 (Liike- ja tavarata- lot, kauppak.)	1987

### Luonnehdinta

Kilon vuonna 1987 valmistuneen ostoskeskuksen on suunnitellut Sato-Arkkitehdit Oy. Rakennuksen julkisivut ovat punatiiltä.

### Ostoskeskuksen vaiheita

Ostoskeskuksessa on toiminut valomainospiirustuksen mukaan vuonna 1987 Kahvila Valencia, Lahjamari, Kotikulma Lansa (elintarvikemyymälä) sekä R-kirja ensimmäisessä kerroksessa ja Kilon hammaslääkäri, Solarium, kampaamo Polarhair sekä Insinööritoimisto Quairotek-Chydenius toisessa kerroksessa. Vuonna 1994 Kotikulman liiketilassa on toiminut elintarvikemyymälä Spar.

Ostoskeskuksessa on tehty muutoksia heti valmistumisvuonna 1987 sekä ensimmäisessä että toisessa kerroksessa. Toisessa kerroksessa on muutettu toimistotila hammaslääkärin tiloiksi ja myymälä parturi-kampaamoksi.

Vuonna 1990 myönnetyn rakennusluvan mukaan ostoskeskuksessa on tehty muutoksia toiseen kerrokseen johtavaan tuulikaappiin. Vuonna 2002 on saatu lupa muuttaa ensimmäisen kerroksen myymälä kahvilaksi ja vuonna 2008 muuttaa nykyisen Alepan sisäänkäyntiä. Muutokset ovat olleet siis pieniä.

### Tilojen käyttö ja omistus

Tilojen pinta-ala on yhteensä 2 676 m<sup>2</sup>. Omistajat ja tilojen käyttö on esitetty seuraavissa kuvissa.

Toimitilat	Toimitilan omistaja	Osakkeet
LH 1	Arif I Ky c/o Amplion Asset Manag	1 224
LH 2	TLT-Production Oy	141
LH 3	Saipu Oy	132
LH 4	Jokinen Pirkko	341
LH 5	Hartela Talotekniikka Oy	278
LH 6	Saipu Oy	60
TSTO 7	Immonen Terttu	108
TSTO 8	Helenius Sirkku	98
TSTO 9	Chydenius Harri	148
LH 10	Sundelin Lars-Gunnar	146
		YHT. 2 676

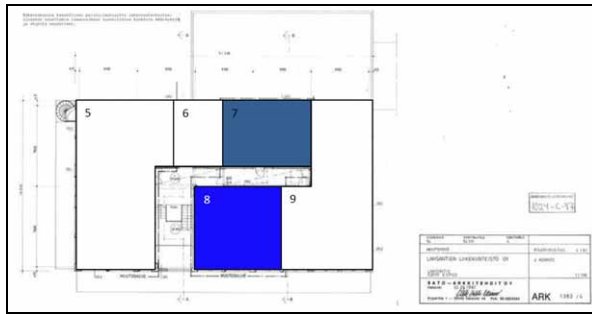
### 1. kerros



1. P. C. K. M. Ravintolat Oy (I56101 Ravintolat).
2. Kilon Ravintola & Baari (I56101 Ravintolat).

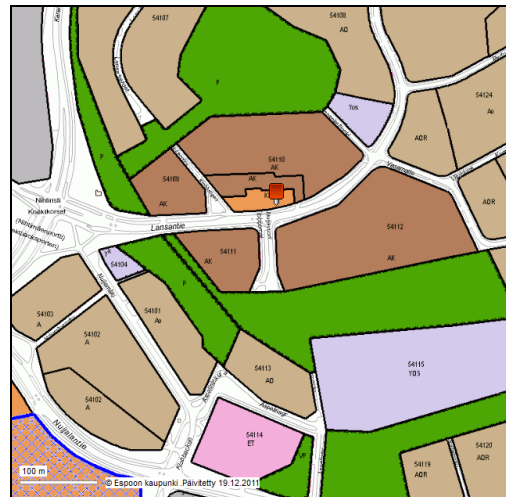
3. *Alepa Lansa, HOK-Elanto Liiketoiminta Oy (G47113 Valintamyymälät [yli 100, alle 400 m<sup>2</sup>]).*
4. *Pizza Makers, Adiba Avoin Yhtiö, henkilöstöluokka alle 5 henkilöä.*

## 2. kerros



5. *Saipu Oy (F43220 Lämpö-, vesijohto- ja ilmastointiasennus), henkilöstöluokka 1–4 henkilöä.*
6. *Tyhjä/muu käyttö.*
7. *Polar-Hair Ky (S96021 Parturit ja kamppaamot) henkilöstöluokka 1–4 henkilöä.*
8. *Kilon Hammaslääkärit Ky (Q86230 Hammaslääkäripalvelut) henkilöstöluokka 1–4 henkilöä.*
9. *Tiltoimisto Helenius Oy (M69201 Kirjapito- ja tilinpäätöspalvelu) henkilöstöluokka 5–9 henkilöä.*

## Asemakaavasta



Kilon ostoskeskuksen alueen ajantasa-asemakaavan mukaiset kortteleiden käyttö-tarkoitukset.



## KIRKKOJÄRVEN OSTOSKESKUS



OSOITE	SIJAITITUNNUS	VALMISTUNUT
Vieraskuja 4, Kiinteistö Oy Kirkkojärven Liiketalo	49-40-127-2-1 (Liike- ja tavaratalot, kauppak.)	1983

**Luonnehdinta**

Kirkkojärven ostoskeskus on valmistunut vuonna 1983 ja sen on suunnitellut Arkkitehtitoimisto Reijo Ailus. Ostoskeskus on malliltaan laatikkomainen.

Ostoskeskuksen kulmalla on viehättävä pieni aukio ja ympärillä on paljon asuinkerrostaloja. Viereisen kerrostalon alakerrassa on päiväkotia.

**Ostoskeskuksen vaiheita**

Ostoskeskuksen liikehuoneistoihin on tehty melko paljon muutoksia ja liikehuoneistoja on ollut alun perin nykyistä enemmän. Ensimmäisessä kerrok-

sessä nykyisen Hautauspalvelu Aaltosen tiloissa on ollut kioski ja liikehuoneisto. Nykyisen El Armadillon liiketiloissa on toiminut elintarvikemyymälä, jonka oikeasta reunasta on ollut lohkaistuna kolme erillistä liikehuoneistoa. Myymälä on muutettu vuonna 1998 ravintola Europizzaksi, jolloin oikean reunan kaksi erillistä huoneistoa on liitetty ravintolaan. Ravintola on laajentunut vuonna 2005 myös kolmanteen aiemmin erillisenä olleeseen liikehuoneistoon.

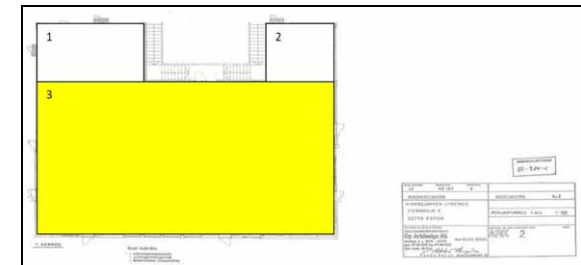
Toisessa kerroksessa nykyiset Helluntaiseurakunnan tilat ja Mummon tupa ovat molemmat olleet jaettuna kahteen liikehuoneistoon. Vuonna 1998 nykyisen helluntaiseurakunnan huoneistoon on tehty käyttötarkoituksen muutos, kun liikehuoneisto on muutettu ryhmäperhepäiväkodiksi.

Ostoskeskuksen julkisivuja on muutettu myös melko paljon vuosien kuluessa, erityisesti kaakon puoleista julkisivua.

**Tilojen käyttö ja omistus**

Kirkkojärven ostoskeskuksesta ei ollut saatavilla täsmällisiä omistajatietoja. Ostoskeskuksen kokonaisala on 1 215 m<sup>2</sup>. Tilat jakaantuvat toimialojen mukaisesti, kuten seuraavissa kuvissa on esitetty.

## 1. kerros



1. *Hautauspalvelu Aaltonen Oy (S96030 Hautauspalvelu Aaltonen Oy) henkilöstöluokka 5-9 henkilöä.*
2. *Apsco Oy, (M71127 Kone- ja prosessisuunnittelu) henkilöstöluokka 1-4 henkilöä.*
3. *El Armadillo, Länsi-Espoon Ravintolat Oy (I56101 Ravintolat).*

## 2. kerros

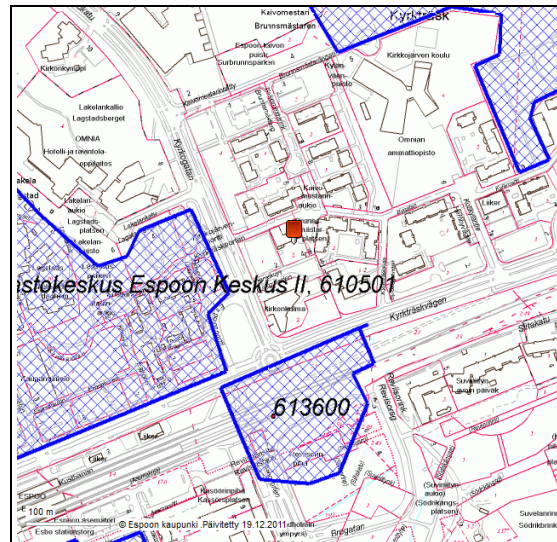


4. *Autokoulu Helenius, Espoon Ajotaito Oy (P85530 Kuljettajakoulutus) henkilöstöluokka 5-9 henkilöä.*

5. Keski-Espoon Lähiseurakunta, Helluntai-seurakunta.
6. Arbëria Travel Oy (N79110 Matkatoimistojen toiminta) henkilöstöluokka 1–4 henkilöä.
7. Mummon tupa, Mel & D Oy (I56101 Ravintolat) henkilöstöluokka 1–4 henkilöä.

### Asemakaavasta

Alueelle 610501 on tarkoitus tehdä asemakaavan muutos, joka mahdollistaisi valtuustotalon ja nykyisen kaupungintalon lähiympäristön kehittämisen. Alueelle 613600 on suunnitteilla uusi asuinalue, joka kuuluu Suviniityn asuinalueen suunnittelukonaisuuteen. Kaava-alueen tarkoituksena on ”toimia identiteettiä korostavana maamerkinä”, joka yhdistää radan etelä- ja pohjoispuolia. Kaupunkisuunnittelulautakunta on päättänyt vuonna 2010 ehdottaa kaupunginhallitukselle kaavan hyväksymistä.



Kirkkojärven ostoskeskuksen alueen ajantasa-asemakaavan korttelialueiden käyttötarkoitukset.

## KIVENLAHDEN OSTOSKESKUS



OSOITE	SIJAITITUNNUS	VALMISTUNUT
Merenkäynti 3, Kiinteistö Oy Merenselkä	49-34-29-8-1 (käyttötark. liike- ja tavaratalot, kauppak.)	1983
Merivalkama 2, Kiinteistö Oy Merenpauhu	49-34-26-3-1 (käyttötark. liike- ja tavaratalot, kauppak.)	1980
Merivirta 3, Kivenlahden liiketalo/ Kiinteistö Oy Meriposti	49-34-29-3-1 (käyttötark. toimistorakennukset)	rakennuslupa 1984 ja 1986
Merivirta 5, Kiinteistö Oy Kivenlahdentori	49-34-29-2-1 (käyttötark. toimistorakennukset)	1985

**Luonnehdinta**

Ostoskeskus muodostuu useasta erillisestä rakennuksesta, joiden keskellä on suuri toriaukio. Ostoskeskuksen ympärillä on paljon asutusta ja muita

palveluita asuinkerrostalojen kivijaloissa. Merenkäynti 3 ja Merivalkama 2 luovat keskenään yhteneväisen kokonaisuuden asemakaavapiirroksesta katsottuna torin ympärille etelästä luoteeseen, kun taas Merivirta 3 ja Merivirta 5 luovat puolestaan oman kokonaisuutensa torin ympärille koillisesta etelään.

**Ostoskeskuksen vaiheita****Merenkäynti 3**

Merenkäynti 3 on suunnitellut Arkkitehtuuritoimisto Hanhirona & Co Ky ja se on valmistunut vuonna 1983. Rakennuksen ensimmäiseen kerrokseen on piirretty alun perin hieman enemmän liiketiloja kuin mitä siinä nykyään on. Kapeaan osaan on suunniteltu viisi liiketilaa ja leveämpään osaan seitsemän liiketilaa. Nykyisen BilliardCircus Oy:n tiloissa on toiminut aluksi pankki. Toisen kerroksen

kirjasto on toiminut samoissa tiloissa alusta saakka ja pidempi osa on puolestaan koostunut toimistoista. Kellarikerroksessa on varastojen lisäksi pieni autohalli.

Rakennuksessa on tehty hyvin pieniä muutoksia vuosien varrella. Merkittävimmät muutokset ovat olleet piirustusten perusteella nykyisen päiväkodin tilojen muuttaminen liiketilasta toimistotilaksi Arkkitehtuuritoimisto Hanhirona & Co Ky:n suunnittelemana vuonna 1989 ja edelleen pankin tiloiksi Arkkitehtuuritoimisto Juha Kokko Oy:n suunnittelemana vuonna 1990. Piirustukset loppuvat vuoteen 1991, vaikka muutoksia on tehty myöhemmin myös muissa liiketiloissa.

**Merivalkama 2**

Merivalkama 2 on valmistunut vuonna 1980 ja sen on suunnitellut arkkitehti Jouni Kepsu. Kellariker-

rokseen on tehty varastojen lisäksi parkkihalli. Ensimmäisen kerroksen liiketilat ovat pysyneet alkuajoista asti samankokoisina ja samoissa käyttö-tarkoituksissa. Uudisrakennukseen on suunniteltu pankki nykyisen tilan nro 24 paikalle. Toinen kerros on myös ollut alkuajoista saakka nykyisenlaisessa käytössä. Vuonna 2007 on peruskorjattu Kiinteistö Oy Merenpauhun Kivenlahden terveysasema. Peruskorjauksen on suunnitellut Virta Palaste Leinonen Arkkitehdit Oy.

### Merivirta 3



Merivirta 3 on rakennettu kahdessa vaiheessa. Ensimmäisen vaiheen, Kivenlahden liiketalon, on

suunnitellut Arkkitehtuuritoimisto Järvinen-Valjakka ja se on saanut rakennusluvan vuonna 1984. Uudisrakennuksen kellarikerrokseen on piirretty parkkihalli.

Toisen vaiheen, Kiinteistö Oy Meripostin, on suunnitellut Arkkitehtuuritoimisto Simo Järvinen. Toiselle vaiheelle on myönnetty rakennuslupa vuonna 1986. Kiinteistö Oy Meripostin uudisrakennuspiirustuksiin on piirretty ensimmäiseen kerrokseen tilat toimistolle, postille ja yhdelle liikkeelle. Toisessa ja kolmannessa kerroksessa on ollut toimistotiloja. Vuonna 1998 toinen kerros on muutettu Hoitokoti Kotipihlaja Oy:n käyttöön ja muutoksen on suunnitellut Arkkitehdit Oy MMK Ltd.

### Merivirta 5



Merivirta 5 on valmistunut vuonna 1985 ja sen on suunnitellut Arkkitehtuuritoimisto Järvinen-Valjakka. Rakennus sijaitsee kahdella eri tontilla.

Toisella tontilla sijaitsee kolmikerroksinen parkkihalli ja toisella varsinainen toimistorakennus. Toimistorakennuksen ensimmäiseen kerrokseen on rakennettu kaksi myymälää, joista toinen toimii edelleen päivittäistavarakauppana. Toisessa kerroksessa ja kolmannessa kerroksessa on ollut toimistotilaa.

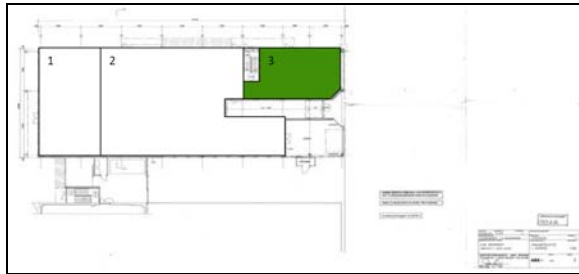
Vuonna 1986 ensimmäisen kerroksen pienempi myymälä on jaettu kahtia myymäläksi ja pankiksi Arkkitehtuuritoimisto Järvinen-Valjakan suunnittelemana. Puolet toisen kerroksen toimistoista on muutettu Hoitokoti Kotipihlaja 2 Oy:n käyttöön vuonna 2000. Muutoksen on suunnitellut Arkkitehdit Oy MMK Ltd. Kolmannen kerroksen toimistot on puolestaan muutettu kuntokeskuksen käyttöön vuonna 2007 ja muutoksen on suunnitellut arkkitehti Ingo Achilles Suunnittelutoimisto Dimensio Oy:sta. Lisäksi ensimmäisen kerroksen oviaukkoja on muutettu vuosien varrella.

### *Tilojen käyttö ja omistus*

Osoitteiden järjestys on keskusaukiolta katsoen vasemmalta oikealle. Koska ostoskeskuksen alueella on useampi erillinen rakennus, ei tiloista ole saatavilla yhtä kaiken kattavaa piirustusta. Tiloja on yhteensä 9 046 m<sup>2</sup> ja niiden toimialat jakaantuvat esitettyjen kuvien mukaisesti.

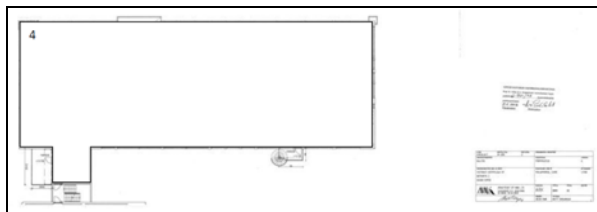
Merivirta 3

1. kerros



1. Isännöintiverkko Oy ISA (L68320 Kiinteistöjen isännöinti) henkilöstöluokka 20–49 henkilöä.
2. Muu käyttö/tyhjä.
3. Kivenlahden Apteekki, Espoonlahden Apteekki (G47730 Apteekit).

2. kerros



4. Muu käyttö.

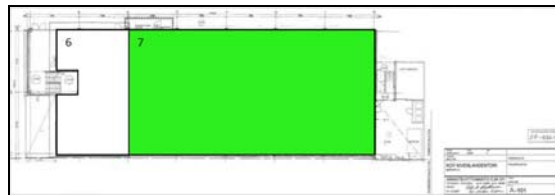
3. kerros



5. Isännöintiverkko Oy ISA (L68320 Kiinteistöjen isännöinti) henkilöstöluokka 20–49 henkilöä.

Merivirta 5

1. kerros



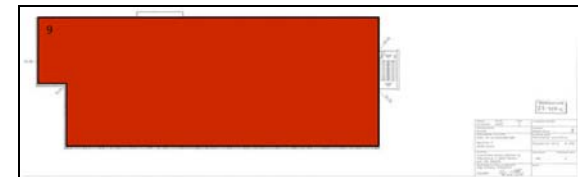
6. Lindmar Oy (M69201 Kirjanpito- ja tilinpäätöspalvelu) henkilöstöluokka 1–4 henkilöä.
7. Alepa Kivenlahti, HOK-Elanto Liiketoiminta Oy (G47113 Valintamyymälät [yli 100, alle 400 m<sup>2</sup>]) henkilöstöluokka 10–19 henkilöä.

2. kerros



8. Muu käyttö.

3. kerros



9. Lady Line Kivenlahti, Ladies Health Club Finland Oy (R93120 Urheiluseurojen toiminta) henkilöstöluokka 5–9 henkilöä.

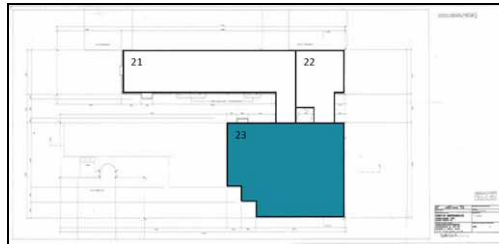
Merenkäynti 3

1. kerros



10. *Tyrsky Pub, Ravintola Puccini Oy (I56301 Olut- ja drinkkibaarit) henkilöstöluokka 1–4 henkilöä.*
11. *Espeenlahden Hammaslääkäriasema, Amfident Oy (Q86230 Hammaslääkäripalvelut) henkilöstöluokka 10–19 henkilöä.*
12. *Itämainen elintarvikekauppa.*
13. *Daghemsföreningen Esbo-Fyndet r.f. (Q88911 Lasten päiväkodit) aatteellinen yhdistys, henkilöstöluokka 1–4 henkilöä.*
14. *Kivenlahden Kuntoutus, Fysikaalinen Hoitolaitos, Kivenlahden Kuntoutus Ft. Pentti Koivunen T:mi (Q86901 Fysioterapia) henkilöstöluokka 1–4 henkilöä.*
15. *Hiussali Paula Streng (S96021 Parturit ja kampaamot) henkilöstöluokka 1–4 henkilöä. (3 A 11).*
16. *Tyhjä.*
17. *Kivenlahden Pizzapalvelu Oy (I56102 Kahvila-ravintolat) henkilöstöluokka 1–4 henkilöä. (3 A 10).*
18. *Espeen Mielenterveysyhdistys EMY ry.*
19. *Ravintola Nousuvesi, Cuppila Nousuvesi Oy (I56301 Olut- ja drinkkibaarit) henkilöstöluokka 10–19 henkilöä.*
20. *BilliardCircus Oy (R93110 Urheilulaitosten toiminta).*

## 2. kerros



21. *Muu käyttö.*
22. *Työväenopisto*
23. *Espeen kaupunginkirjasto Kivenlahti (R91010 Kirjastojen ja arkistojen toiminta) henkilöstöluokka ei tiedossa*

## Merivalkama 2

### 1. kerros

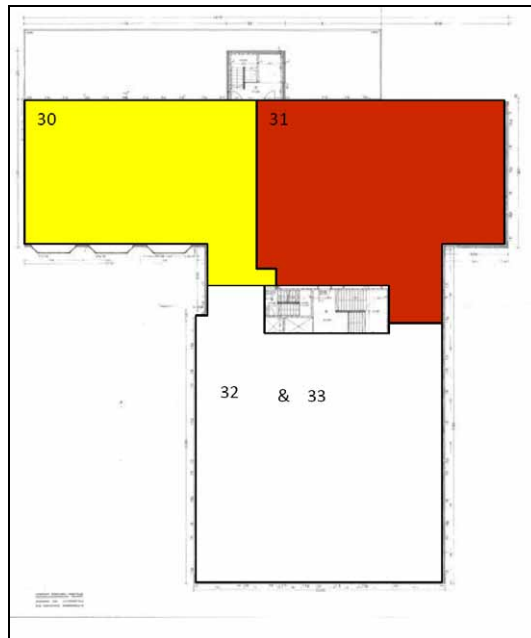


24. *K-market Kivenlahti, Tmi Kimmo Kortelainen (G47113 Valintamyymälät [yli 100, alle 400 m<sup>2</sup>]) henkilöstöluokka 5–9 henkilöä.*
25. *Muu käyttö.*
26. *Parturi-kampaamo Tiffe (S96021 Parturit ja kampaamot).*
27. *R-Kioski Merivalkama, Rautakirja Oy (G47114 Elintarvike-, makeis- ym. kioskit (alle 100 m<sup>2</sup>)) henkilöstöluokka 1–4 henkilöä.*

28. Parturi-Kampaamo Salon Henna Turunen (S96021 Parturit ja kampaamot) henkilöstöluokka 1–4 henkilöä.

29. Tilitoimisto Anttinen Ky (M69201 Kirjapito- ja tilinpäätöspalvelu) henkilöä.

2. kerros



30. Ravintola Kivenlahden Seurahuone (tietoja ei löydy).

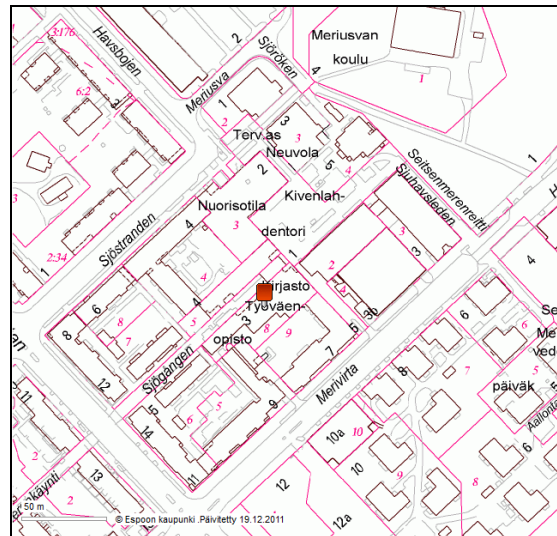
31. Espoon kaupunki, Kivenlahden nuorisotila (O84110 Julkinen yleishallinto).

32. Verticom Oy (S95110 Tietokoneiden ja niiden oheislaitteiden korjaus) henkilöstöluokka 20–49 henkilöä.

33. Espoon kaupunki, Kivenlahden neuvola (QZ86210 Terveyskeskus- ja vastaavat yleislääkäripalvelut).

Lisäksi Kiinteistö Oy Merenpahuun kuuluu Terveysasemarakennus, joka on Merivalkama 2 vieressä osoitteessa Meriusva 3.

**Asemakaavasta**



Kivenlahden ostoskeskuksen alueen ajantasa-asemakaavan korttelialueiden käyttötarkoitus.

## KUITINMÄEN OSTOSKESKUS



## Kuunkehrä 4

OSOITE	SIJAINNITUNNUS	VALMISTUNUT
Kuunkehrä 4, Kiinteistö Oy Kuunsilta	49-22-78-3-1 (käyttötark. liike- ja tavaratalot, kauppa.)	1975
Kuunkehrä 2, Kiinteistö Oy Kuunkehrä	49-22-78-2-1 (käyttötark. toimistorakennukset)	1983
Kuunkehrä 6, Kiinteistö Oy Stors	49-22-80-1-1 (käyttötark. toimistorakennukset)	1973
Maapallonkuja 1, Kiinteistö Oy Kuukoti	49-22-91-1-1 (käyttötark. toimistorakennukset)	1985
Kuunkierros 1, Olarin Paikoitus-talo Oy	49-22-93-1-1 (käyttötark. pysäköintitalot)	1977

**Luonnehdinta**

Kuitinmäen ostoskeskus on hieman vaikeasti määriteltävissä oleva kokonaisuus. Ostoskeskuksen niin sanottu päärakennus sijaitsee suuren parkkialueen

takana Kuunkehrä 4:ssä, mutta ostoskeskukseen lasketaan kuuluvaksi myös aukion muilla laidoilla olevat rakennukset. Ostoskeskus muodostaa käytännössä siis Kuitinmäen palvelukeskittymän. Ostoskeskuksen ympäriltä löytyy paljon myös muita palveluja, kuten päiväkotia, hoitokotiä ja kouluja. Ostoskeskuksen ympäristö on monitasoista, mikä hankaloittaa alueella liikkumista.

**Ostoskeskuksen vaiheita****Kuunkehrä 4**

Kuunkehrä 4 on valmistunut vuonna 1975 ja sen on suunnitellut Arkkitehtuuritoimisto Järvinen-Valjakka. Uudisrakennukseen on suunniteltu huomattavasti enemmän liiketiloja, mitä rakennuksessa nykyisin on. Nykyisen Olarin kappelin tiloissa on toiminut myymälä ja ravintola Olarin Vanha Mestarin tilat ovat olleet jaettuna neljälle myymälälle. Pizzerian ja Cafe Bar Kuutamon tilat ovat olleet jaettuna rappukäytävän päästä ja tiloissa on toiminut kaksi pankkia. Toinen kerros on merkitty uudisrakennuksen piirustuksissa toimistokäyttöön.

Vuonna 1975 toisen pankin tiloista on erotettu nykyisen Pizzerian liiketila. Tuohon aikaan rakennuksessa on toiminut yhteensä kolme pankkia. Samaan aikaan on myös muodostettu nykyisen ravintola Vanhan Mestarin nykyiset tilat, jotka ovat olleet silloin valintamyymälän käytössä. Olarin kappelin tilat on suunniteltu vuonna 2002 ja suunnittelijana on ollut Arkkitehtuuritoimisto Blomstedt &

Klockars. Nykyiset Fitness Clubin tilat toisessa kerroksessa on puolestaan suunnitellut vuonna 2004 Arkkitehtuuritoimisto Oy.

**Kuunkehrä 2**

Kuunkehrä 2 on suunnitellut myös Arkkitehtuuritoimisto Järvinen-Valjakka ja rakennus on valmistunut vuonna 1983. Uudisrakennuksen ensimmäisessä kerroksessa on ollut kolme liiketilaa, toisessa kerroksessa kirjasto ja kolmannessa sekä neljännessä kerroksessa toimistotilaa. Vuonna 1983 ensimmäisessä kerroksessa kolme liiketilaa on jaettu useampaan osaan. Ensimmäisessä kerroksessa on tuolloin ollut kolme pankkia ja kaksi toimistoa. Toisessa, kolmannessa ja neljännessä kerroksessa on tehty pieniä muutoksia, kuten väliseinien ja ovien siirtoja, lisäyksiä ja poistoja. Vuonna 2002 ensimmäisen kerroksen keskimmäinen pankki ja toimisto on muutettu päivittäistavaramyymälän tiloiksi. Muutoksen on suunnitellut Rakennussuun-



nittelu P. Karihaara Oy. Toisen kerroksen toimistoista suurin osa ja neljänestä kerroksestakin osa toimistoista on muutettu Työväenopiston tiloiksi vuonna 2005. Nykyiset Davisto Oy:n tilat ovat saaneet nykyisen käyttötarkoituksensa vuonna 2007 ja muutoksen suunnitteli Ark-Studio Oy. Tiloissa toimi aiemmin pankki.

## Kuunkehrä 6



**Kuunkehrä 6.**

Kuunkehrä 6 on valmistunut vuonna 1973 ja myös sen on suunnitellut Arkkitehtuuritoimisto Järvinen-Valjakka. Uudisrakennuksen ensimmäisessä kerroksessa on ollut jonkinlainen ravintola ja toimistotilaa. Nykyinen seurakunnan nuortentila on ollut jaettu pankin tilaksi ja liiketilaksi, jossa on toiminut vuoden 1983 piirustuksessa posti. Toisessa, kolmannessa ja neljännessä kerroksessa on ollut toimistoja. Toimistotilat ovat kuuluneet piirustus-

ten mukaan Oy Ab Essolle ja niissä on tehty vuosien varrella vähäisiä muutoksia. Vuonna 1986 ensimmäisen kerroksen posti on laajentunut myös viereisen pankin tiloihin ja muutoksen on suunnitellut Insinööritoimisto Kaista & Sebbas.

Julkisivussa muutoksia on tapahtunut vuonna 2000, kun pääövet on uusittu liukuoviksi.



**Kuunkehrä 4.**

## Maapallonkuja 1

Maapallonkuja 1:n on suunnitellut Puolimatka-yhtymä Oy:n arkkitehtiosasto ja rakennus on valmistunut vuonna 1985. Nykyisen ravintolan tiloissa on toiminut aluksi pankki. Toisessa kerroksessa on ollut toimistoja ja lääkäriasema.



## Kuunkierros 1

Kuunkierros 1 on Arkkitehtuuritoimisto Järvinen-Valjakkan käsialaa ja se on valmistunut vuonna 1977. Liiketiloja on vain ensimmäisessä kerroksessa, sillä muut kerrokset ovat parkkihallitiloja. Piirustusten perusteella liiketiloissa ovat toimineet tilojen valmistuttua vasemmalta oikealle valokuvausliike, lääkevarasto, myymälä, kemikalio, tekstiili-liike, urheiluliike, myymälä, Farkkushop sekä kioski. Vuonna 1978 ensimmäisessä myymälässä on toiminut radio- ja tv-liike. Toinen myymälä on jaettu kahtia ja tiloissa on toiminut paperiliike ja autovaraosamyymälä. Lääkevarasto on muutettu apteekiksi vuonna 1991 ja radio- ja tv-liikkeen tilat yhdistetty apteekkiin. Nykyisen pizzeria-ravintolan tilat ovat muotoutuneet nykyiselleen vuonna 2005. Liiketiloja on siis yhdistetty melko paljon alkuajoista,

kun verrataan alkuasetelmaa nykyiseen tilanteeseen.

## Tilojen käyttö ja omistus

Kuitinmäen ostoskeskuksessa on yhteensä 13 249 m<sup>2</sup>. Tilojen toimitilojen jakauma on esitetty seuraavissa kuvissa.

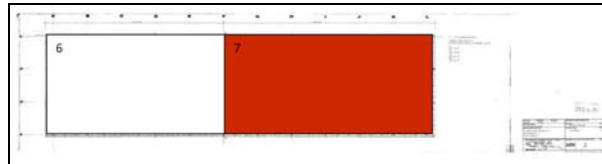
### Kuunkehrä 4

#### 1. kerros



1. *Olarin kappeli.*
2. *R-Kioski Kuitinmäki, Rautakirja Oy (G47114 Elintarvike-, makeis- ym. kioskit (alle 100 m<sup>2</sup>) henkilöstöluokka 1–4 henkilöä.*
3. *Olarin Vanha Mestari, Aydin Sari Oy (I56101 Ravintolat) henkilöstöluokka 1–4 henkilöä.*
4. *Pizza ja Kebab Espital, Selcuklu Oy (I56102 Kahvila-ravintolat) henkilöstöluokka 1–4 henkilöä.*
5. *Cafe Bar Kuutamoo, Tonma Oy (I56101 Ravintolat) henkilöstöluokka 1–4 henkilöä.*

#### 2. kerros



6. *Olarin Huolto Oy (L68320 Kiinteistöjen isännöinti) henkilöstöluokka 20–49 henkilöä.*
7. *Fitness Club Olarium, Heritan Oy (R93130 Kuntokeskukset) henkilöstöluokka 5–9 henkilöä.*

### Kuunkehrä 2

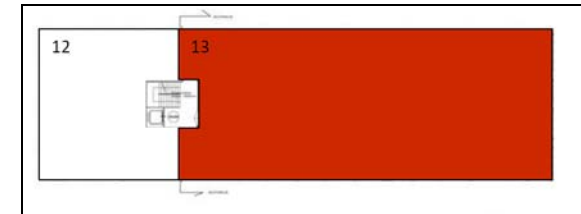
#### 1. kerros



8. *Video Film Town Oy (N77220 Videofilmien vuokraus) henkilöstöluokka 1–4 henkilöä.*
9. *Baltian elintarvikkeet Oy (G47299 Muu päivittäistavaroiden erikoisvähittäiskauppa).*
10. *Tyhjä.*

11. *Davisto Oy (I56102 Kahvila-ravintolat) henkilöstöluokka 1–4 henkilöä.*

#### 2. kerros



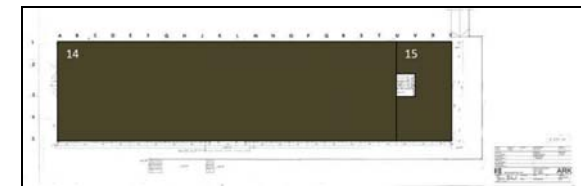
12. *Movia Koulutus Oy (P85530 Kuljettajakoulutus) henkilöstöluokka 20–49 henkilöä.*
13. *Työväenopisto.*

#### 3. ja 4. kerros

*Kaupungin tiloja, Työväenopisto*

### Kuunkehrä 6

#### 1. kerros



14. *Olarin seurakunta, kirkkoherranvirasto.*
15. *Olarin seurakunnan nuorten tila Kulma.*

#### 2.–4. kerros

## 2.–4. kerros

toimistoja/muu käyttö.

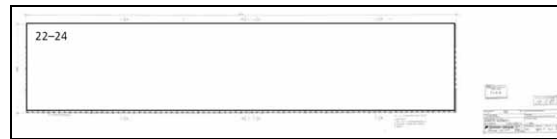
### Maapallonkuja 1

#### 1. kerros



16. Parturi-Kampaamo Studio Clipso Oy (S96021 Parturit ja kampaamot) henkilöstöluokka 1–4 henkilöä.
17. Olarin Krouvi, Magar's Oy (I56102 Kahvila-ravintolat).
18. Olarin Kirppis, Tmi Suad (G47799 Muiden käytettyjen tavaroiden vähittäiskauppa) henkilöstöluokka 1–4 henkilöä.
19. Vaappuva Anka, roXtream Oy (I56101 Ravintolat).
20. Espoon kaupunki Olarin nuorisotila (O84110 Julkinen yleishallinto).
21. Ravintola Olarin Kamelit, Akunaali Oy (I56101 Ravintolat) henkilöstöluokka 1–4 henkilöä.

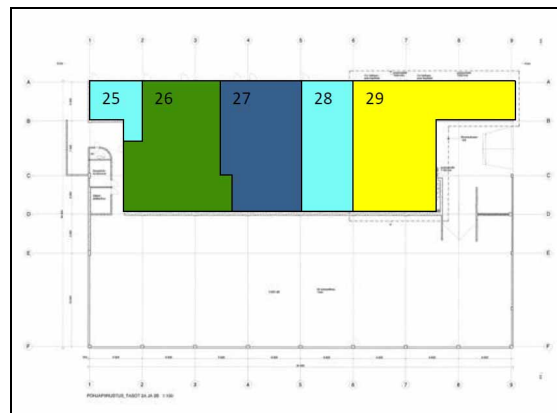
## 2. kerros



22. Proha, Dovre Group Oyj (J62010 Ohjelmistojen suunnittelu ja valmistus) henkilöstöluokka 5–9 henkilöä.
23. Camako Oy (J63110 Tietojenkäsittely, palvelintilan vuokraus ja niihin liittyvät palvelut) henkilöstöluokka 20–49 henkilöä.
24. Tesnet Group Oy (J62020 Atk-laitteisto- ja ohjelmistokonsultointi) henkilöstöluokka 10–19 henkilöä.

### Kuunkatu 6

#### 1. kerros



## 25. Ompelukonehuolto.

26. Olarin Apteekki (G47730 Apteekit) henkilöstöluokka 5–9 henkilöä.
27. Olarin Hammaslääkäriasema Oy (Q86230 Hammaslääkäripalvelut) henkilöstöluokka 1–4 henkilöä.
28. Kretonki Oy Olarin Kangaskauppa (G47511 Kankaiden vähittäiskauppa) henkilöstöluokka 1–4 henkilöä.
29. Pizzeria Ravintola Road House, Atym Oy (I56101 Ravintolat) henkilöstöluokka 10–19 henkilöä.

Lisäksi Maapallonkuja 1 ja Kuunkatu 6 välissä on asuinkerrostalo, jonka kivijalassa on seuraavanlais-ta toimintaa:

### Maapallonkuja 2

Espoon kaupunki Matinkylä-Olarin palvelukeskus/Hallinto.

### Kuunkatu 3

Chico's Olari, HOK-Elanto Liiketoiminta Oy (G47111 Isot supermarketit [yli 1 000 m<sup>2</sup>]) henkilöstöluokka 10–19 henkilöä.

Delux Clean, Ergo Group Ky (S96011 Pesulapalvelut yrityksille).

S-market Olari, HOK-Elanto Liiketoiminta Oy (G47113 Valintamyymälät [yli 100, alle 400 m<sup>2</sup>]).



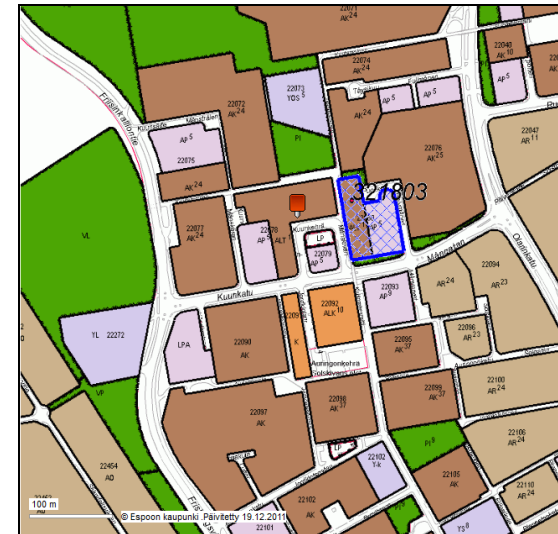
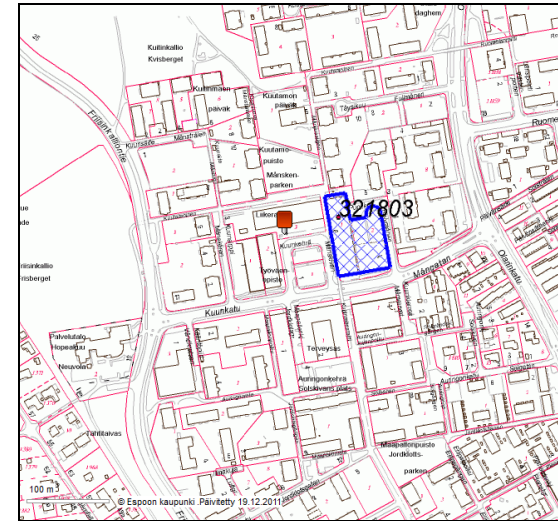
Maapallonkuja 2

## Asemakaavasta

Kuitinmäki ostoskeskukselle on tehty konsulttityönä melko yksityiskohtainen kehittämissuunnitelma, joka valmistui vuonna 2003. Alueelle on ehdotettu useita kehitysmalleja. Kehityssuunnitelman mukaan ostoskeskuksen kohtalo on supistua kaupallisilta palveluiltaan yksipuoliseksi lähipalvelukeskukseksi, ellei ostoskeskusta lähdetä kehittämään. Alueen yleisilmettä tulisi kohentaa ja koko Olari-

Kuitinmäen alueen kaupalliset palvelut tulisi keskitää Kuitinmäen ostoskeskukseen, jotta kaupallinen palvelurakenne kehittyisi mahdollisimman monipuoliseksi, jolloin palveluiden vetovoima olisi alueella myös paras mahdollinen. (Stenroos & Fogelholm 2003, 22–29)

Korttelialueelle 321803 suunnitellaan kaavaehdotusta. ”Tavoitteena on muuttaa korttelialueen käyttötarkoitus liike- ja pienteollisuusrakennusten korttelialueesta pääosin asuinkorttelialueeksi ja tutkia alueeseen liittyviä liikennejärjestelyjä ja autopaikoitusta sekä mahdollisuutta kerrosalan lisäämiseen.” Korttelissa sijaitsee tyhjä, aiemmin Esson pääkonttorina toiminut rakennus.



Kuitinmäen ostoskeskuksen alueen ajantasa-asetuksen asemakaavan korttelialueiden käyttötarkoitukset.

## LAAJALAHDEN OSTOSKESKUS



OSOITE	SIJAINITUNNUS	VALMISTUNUT
Kirvuntie 22, Kiinteistö Oy Laajalahden Liikekeskus	49-17-19-2-4 (Liike- ja tavaratalot, kaupak.)	1985

**Luonnehdinta**

Laajalahden ostoskeskus on valmistunut vuonna 1985 ja sen on suunnitellut Arkkitehtitoimisto innovark. Ostoskeskus sijaitsee asuinalueen keskellä. Vastapäätä sijaitsee pieni liikerakennus, jossa on parturi ja pizzeria-ravintola. Ostoskeskuksen edusta on suhteellisen vilkas.

**Ostoskeskuksen vaiheita**

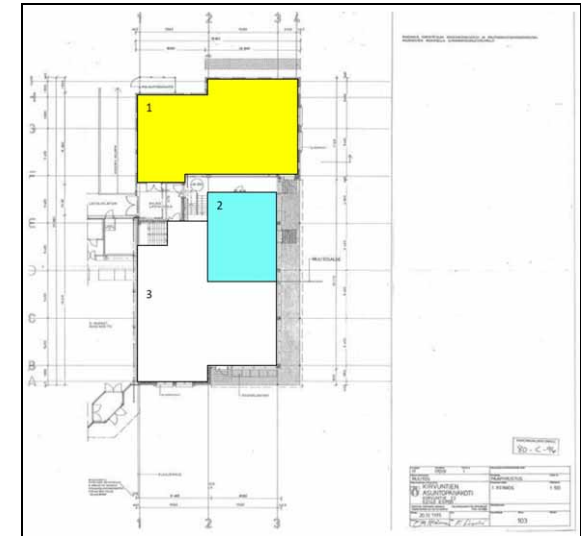
Ostoskeskuksen paikalla toimi aiemmin HOK:n myymälä, mutta rakennus purettiin nykyisen liike-talon tieltä. Uuden liikerakennuksen myötä kunnostettiin myös torialue, jonka avajaiset olivat loppuvuodesta 1990. (Honkanen 2000, 176–177) Liikerakennuksessa toimiva kirjakauppa on ollut siinä liikerakennuksen valmistumisesta saakka (Honkanen 2000, 102). Nykyisin kirjakaupan liiketila toimii R-kioski.

Piirustusten mukaan ostoskeskuksessa on ollut alkuajoina posti, kioski/liiketila, iso liiketila sekä S-market. Toisessa kerroksessa on ollut toimistoja. Vuonna 1987 yksi kolmesta toimistosta on muutettu tilapäisesti päiväkodiksi. Vuonna 1996 puolestaan ensimmäisen kerroksen ison liiketilan käyttötarkoitus on muutettu Kirvuntien Asuntopäiväkodille sopivaksi ja entisen postin tilat ravintolatiloiksi. Ravintolan muutossuunnitelman on tehnyt arkkitehtitoimisto Davidsson Oy.

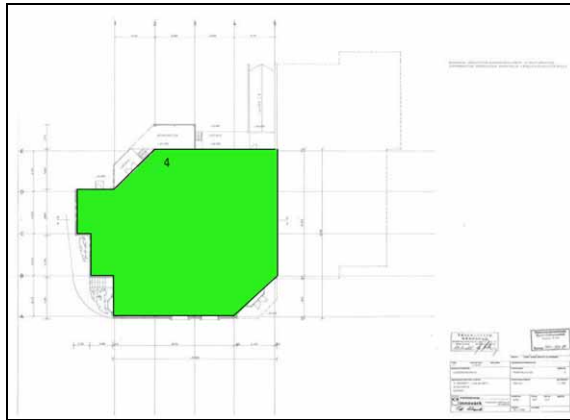
**Tilojen käyttö ja omistus**

Laajalahden ostoskeskus on kooltaan 1 147 m<sup>2</sup>. Tilojen toimitilajakauma on esitetty kuvissa.

## 1. kerros

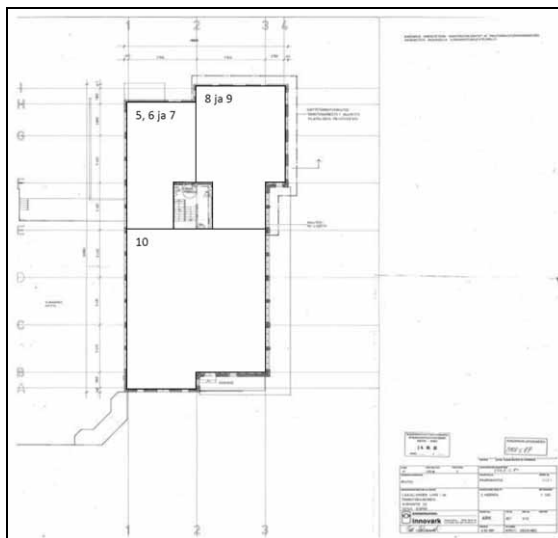


1. Ravintola Sävellys.
2. R-kioski Laajalahti, Rautakirja Oy (G47114 Elintarvike-, makeis- ym. kioskit (alle 100 m<sup>2</sup>)).
3. Lasten montessorikoulu (Q88911 Lasten päiväkodit) Aatteellinen yhdistys.



4. Alepa Laajalahti, HOK-Elanto Liiketoiminta Oy (G47113 Valintamyymälät [yli 100, alle 400 m<sup>2</sup>]) henkilöstöluokka 10–19 henkilöä.

2. kerros

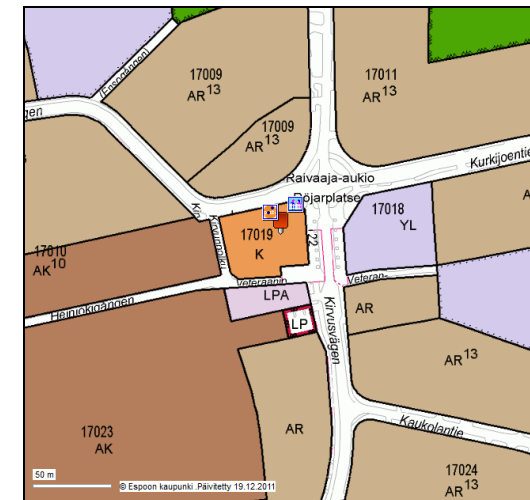
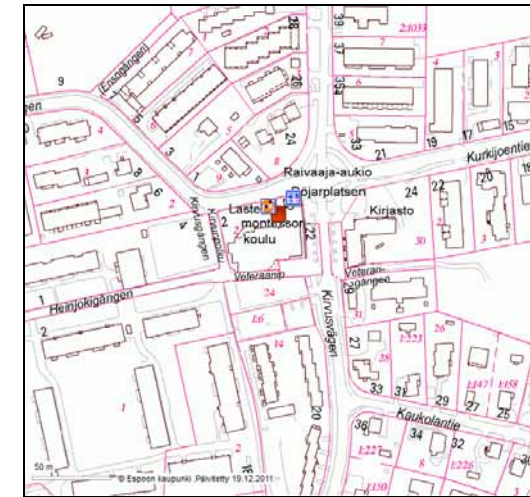


5. HDI Nordic Oy (M70220 Muu liikkeenjohdon konsultointi).
6. Sanat & Sinä (P85599 Muut koulutusta antavat yksiköt) henkilöstöluokka 1–4 henkilöä.
7. Suomen Tuotetieto Oy (M73200 Markkina- ja mielipidetutkimukset) henkilöstöluokka 5–9 henkilöä.
8. Oy Linna TC Ltd (G46189 Muualla luokittelematon erikoistunut agentuuritoiminta) henkilöstöluokka 1–4 henkilöä.
9. Combitrade Oy (G46735 Lattianpäällysteiden ja tapettien tukkukauppa) henkilöstöluokka 10–19 henkilöä.
10. Insinööritoimisto R J Heiskanen Oy (M71123 Rakennetekninen palvelu) henkilöstöluokka 10–19 henkilöä.

kellari

Cityvarasto Oy (H52100 Varastointi)  
Helsingin Kalamiespiiri ry (S94999 Muualla luokittelemattomat muut järjestöt)  
Aatteellinen yhdistys

## Asemakaavasta



Laajalahden ostoskeskuksen alueen ajantasa-asemakaavan korttelialueiden käyttötarkoitus.

## LAAKSOLAHDEN OSTOSKESKUS



OSOITE	SIJAINNITUNNUS	VALMISTUNUT
Laaksohäldentie 41, Asunto Oy Harjutie	49-60-27-1-5 (muut kerrostalot)	1983

### Luonnehdinta

Laaksohälden ostoskeskus on osa asunto-osakeyhtiötä, johon kuuluu kaksi rakennusta. Toisen rakennuksen ensimmäisessä kerroksessa sijaitsee muutama liiketila ja toisessa kerroksessa kymmenen asuntoa. Toisessa rakennuksessa on vain asuntoja (16 kpl). Liikerakennuksen on suunnitellut Suunnittelu Oy Mikla ja se on valmistunut vuonna 1983. Ostoskeskus sijaitsee keskellä pientalovaltaista asuinalueita eikä ostoskeskuksen läheisyydessä ole muita palveluita.

### Ostoskeskuksen vaiheita

Laaksohälden viimeinen posti sijaitsi Laaksohälden ostoskeskuksessa vuoteen 1992 asti, minkä jälkeen se siirtyi Viherlaaksoon (Laaksohähti 1993, 133). Laaksohälden Elanto aloitti toimintansa alueen ensimmäisenä "tavaratalona" vuonna 1938 ja lopetti toimintansa 1980-luvun alussa (Laaksohähti 1993, 72).

Liiketiloihin on tehty vain vähäisiä muutoksia alkuaikoina. Elintarvikemyymälä on myöhemmin laajentunut nykyisiin mittoihinsa viereiseen liiketilaan, jossa on piirustusten mukaan toiminut putkitarvikeliike. Ostoskeskuksesta ei ole saatavilla piirustuksia vuoden 1983 jälkeen.

### Tilojen käyttö ja omistus

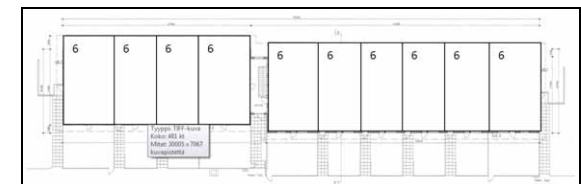
Rakennuksen pinta-ala on yhteensä 934 m<sup>2</sup>. Tilojen jakaumaa hallitsee SPAR-market, jonka osuus on reilu puolet pinta-alasta.

### 1. kerros



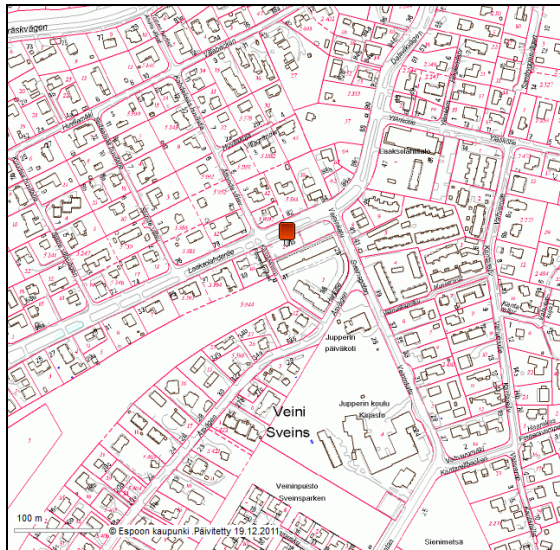
1. Joogataan.com.
2. Parturi-kampaamo.
3. Pieni Jäätelöbaari Vohveli, Donoka Oy (G47291 Jäätelökioskit).
4. Laaksohälden Fysioterapia (Q86901 Fysioterapia) henkilöstöluokka 1-4 henkilöä.
5. Sparmarket Laaksohähti, Juha Matilainen Oy (G47113 Valintamyymälät [yli 100, alle 400 m<sup>2</sup>]) henkilöstöluokka 5-9 henkilöä.

### 2. kerros



6. Asuntoja.

**Asemakaavasta**



**Laaksojärven ostoskeskuksen alueen ajantasa-asemaakavaan korttelialueiden käyttötarkoitus.**



## LATOKASKI



OSOITE	SIJAINNITUNNUS	VALMISTUNUT
Kaskipiha 1, Kiinteistö Oy Espoon Kaskipiha	49-46-15-1-1 (Liike- ja tavaratalot, kauppak.)	1982

**Luonnehdinta**

Latokasken ostoskeskus on valmistunut vuonna 1982 ja sen on suunnitellut Arkkitehtitoimisto Reijo Ailus. Ostoskeskus on pieni, vain muutaman liikehuoneiston kokoinen, ja se sijaitsee viihtyisän, puistikkoon rajautuvan asuinalueen laidalla. Ostoskeskuksen vieressä on myös koulu ja päiväkot.

**Ostoskeskuksen vaiheita**

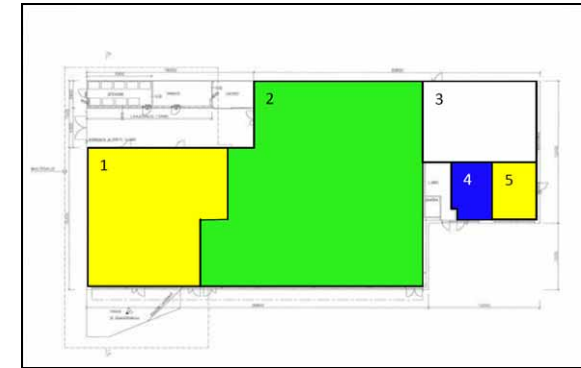
Latokasken ostoskeskuksen uudisrakennuspiirustukseen on merkitty ostoskeskuksessa olleen seitsemän liiketilaa. Ostoskeskuksella ovat toimineet silloin valokuvausliike, posti, kukkakauppa, elintarvikemyymälä, parturi sekä kioski. Lisäksi yksi tila on ollut seurakunnan käytössä.

Vuoden 1984 piirustuksissa tiloihin on tehty pieniä muutoksia ja valokuvausliikkeen tiloissa on toiminut kahvila. Vuonna 2007 kahvilan ja postin tilat on yhdistetty ja niissä on toiminut nykyisen kokoinen ravintola. Seurakunnan tiloissa on toiminut puolestaan päiväkot. Elintarvikemyymälän tilat ovat kasvaneet kioskin tiloihin viimeisimmän piirustuksen jälkeen.

**Tilojen käyttö ja omistus**

Rakennuksessa on tiloja yhteensä 584 m<sup>2</sup>. Tilat jakaantuvat toimialoittain seuraavan kuvan mukaisesti.

## 1. kerros

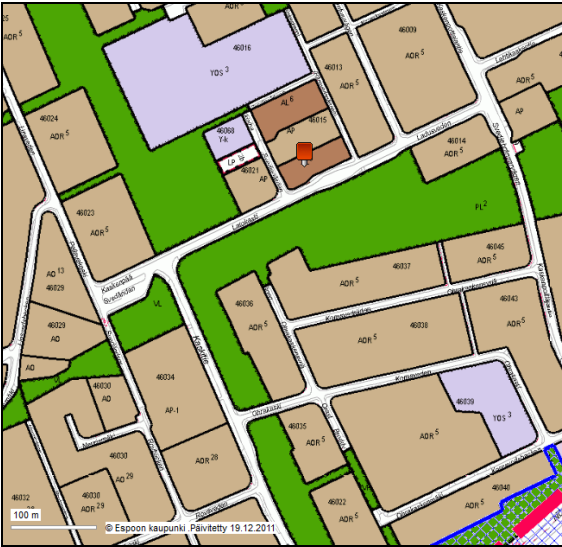
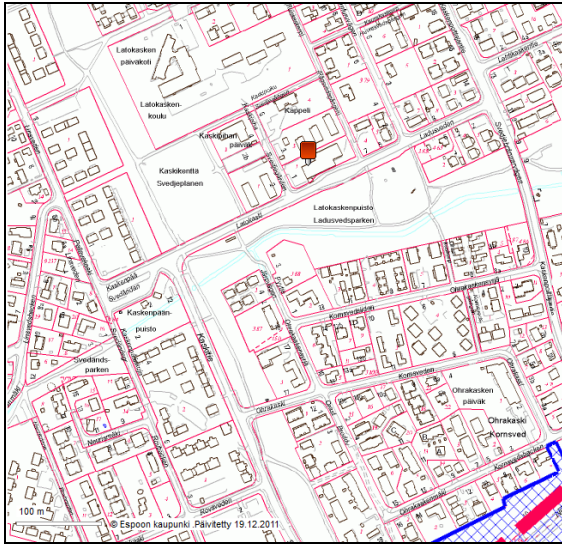


1. Ravintola Mallaskaski, Kamran Oy (I56101 Ravintolat) henkilöstöluokka 1–4 henkilöä.
2. Siwa Latokaski, Suomen Lähikauppa Oy (S47113 Valintamyymälät [yli 100, alle 400 m<sup>2</sup>]) henkilöstöluokka 5–9 henkilöä.
3. Muu käyttö.
4. Parturi-kampaamo Milad (S96021 Parturit ja kampaamot) henkilöstöluokka 1–4 henkilöä.
5. Tähti Pizza, Latokasken Tähti Ky (I56101 Ravintolat) henkilöstöluokka 1–4 henkilöä.

**Asemakaavasta**

Latokaskenniityn alueelle 432100 suunnitellaan parhaillaan asemakaavan muutoksen valmisteluaineistoa. ”Nöykkiön ja Latokasken välistä niittyaluetta kehitetään täydentämällä pientaloasumista ja luomalla edellytykset urheilu- ja virkistyspalvelujen

rakentamiseen. Samalla tutkitaan Nöykkiönkadun ja Tillinmäentien katujärjestelyt sekä koulutoimen täydennysrakentamistarpeet.”



Latokasken ostoskeskuksen alueen ajantasa-asemakaavan korttelialueiden käyttötarkoitus.

## LEPPÄVAARA, GALLERIA



OSOITE	SIJAINTI-TUNNUS	VALMISTUNUT	REMONTTI
Konstaapelinkatu 4, Leppävaaran Kauppiastalo Oy	49-51-136-2-1 (Liike- ja tavaratalot, kauppak.)	1985	muutostyö valmistunut lokakuussa 2011

**Luonnehdinta**

Leppävaaran Galleria-ostoskeskus on valmistunut vuonna 1985 ja sen on suunnitellut Arkkitehtitoimisto Kalevi Ruokosuo Ky. Galleria sijaitsee Leppävaaran palvelukeskuksessa hyvien liikenneyhteyksien vieressä. Ostoskeskuksen ympäristö onkin hyvin eloisaa ja vilkasta aluetta.

**Ostoskeskuksen vaiheita**

Uudisrakennuksen ensimmäisessä kerroksessa on toiminut ravintola, elintarvikemyymälä, pankki ja myymälä. Toisessa kerroksessa on ollut myymälätilaa ja parturi-kampaamo. Ostoskeskuksen kattotasolla on autopaikoitusalue.

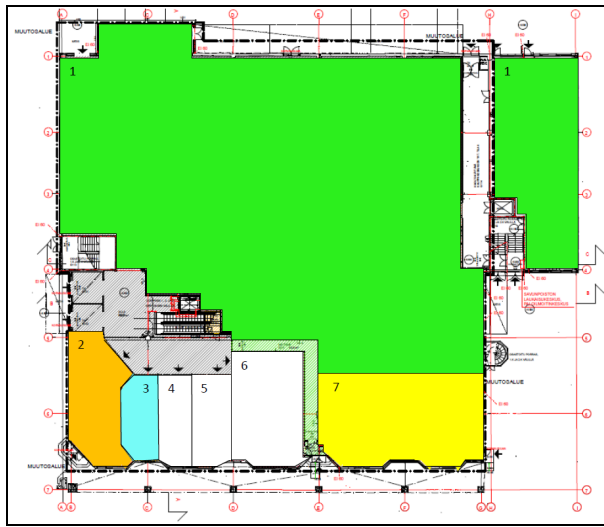
Galleriassa on tehty vuonna 2011 remontti, jonka yhteydessä ostoskeskukseen on tehty lisää liiketiloja.

**Tilojen käyttö ja omistus**

Rakennuksessa on yhteensä tiloja 4 967 m<sup>2</sup>. Tilojen vuokralaiset ja toimitilojen jakaantuminen on esitetty seuraavissa taulukossa ja kuvissa.

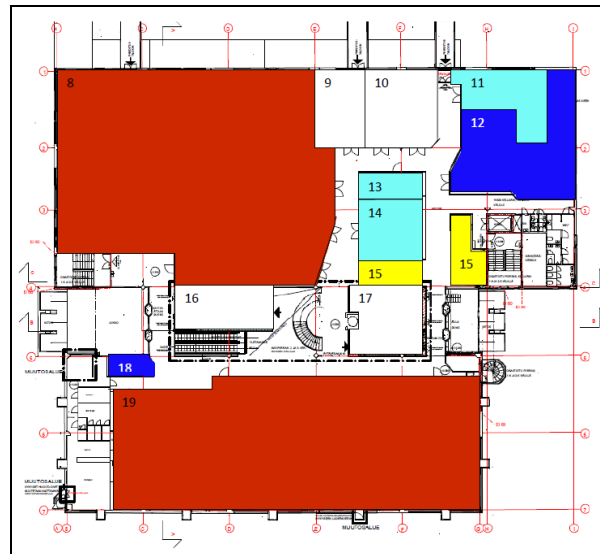
Vuokralainen	vm2
Ruokakesko Oy myymälä	1798
Ruokakesko toimisto	34
<b>Avoin</b>	129,5
Pinokkio	229
Pinokkio toimisto	12
Op Kiinteistökeskus Oy	98,5
Gallerian kukka	49
<b>Avoin</b>	50
Kuntokeskus	822
Footlight	739
<b>Avoin</b>	58
Suutari	21
Jalkahoito ym	86
Cafe Galleria	60
Beautyhair Sirpa M.	123
La Chica	13,5
FotoGalleria	58
<b>Avoin</b>	50
Hobbyfactory	100
<b>Avoin</b>	30
<b>Avoin</b>	103
<b>Avoin</b>	59
<b>Avoin</b>	79
Varastot	150
Pinokkion kaljavarasto	15
	<b>4966,5</b>

## 1. kerros



1. K-Supermarket Leppävaara, Tmi Ilkka Kärkkäinen (S47112 Pienet supermarketit (400–1 000 m<sup>2</sup>)) henkilöstöluokka 10–19 henkilöä.
2. OP-Kiinteistökeskus Oy (L68310 Kiinteistönvälitys).
3. Gallerian Kukka, Malkat Oy (G47762 Kukkakioskit).
4. Tyhjä.
5. Tyhjä.
6. Tyhjä.
7. Ravintola Pinokkio, Van Form Oy (I56101 Ravintolat).

## 2. kerros

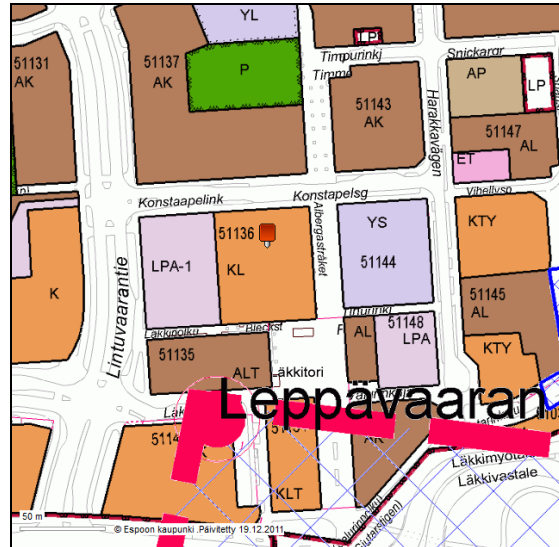
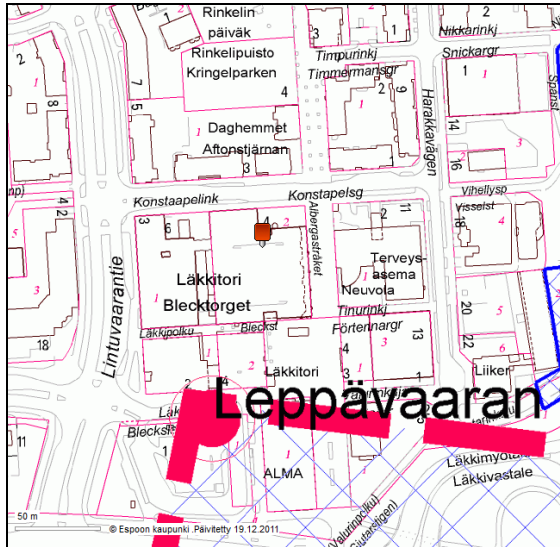


8. Fit1, Klaari Oy (R93130 Kuntokeskukset).
9. Espoon Jalkaterapia Team (Q8690 Muut Terveystuotopalvelut?? ei ollut yritystä Fonectassa).
10. Foto-Galleria Oy (G74201 Valokuvaamot ja muu kuvaustoiminta) henkilöstöluokka 1–4 henkilöä.
11. Hobbyfactory Oy, Radio-ohjattavien erikoisliike.
12. Beautyhair Sirpa Mansner Oy (S96021 Parturit ja kampaamot) henkilöstöluokka 1–4 henkilöä.
19. Tyhjä.

13. Galleria Pikasuutari, Suutaripalvelut (tietoja ei löydy).
14. Optikko Matti Kaseva Oy (G47783 Optisen alan vähittäiskauppa) henkilöstöluokka 1–4 henkilöä.
15. Cafe Galleria, Tmi Seppo N. Virtanen/Cafe Galleria (I56302 Kahvilat ja kahvibaarit) henkilöstöluokka 1–4 henkilöä.
16. Tyhjä.
17. Tyhjä.
18. La Chica Leppävaara, Studio Las Unas Oy (S96022 Kauneudenhoitopalvelut) henkilöstöluokka 1–4 henkilöä.
19. Tanssikeskus Footlight.

Ostoskeskuksessa toimivat myös: Gallerian Hieronta Ari Ahoniemi (Ortopedinen osteopatia) ja Hierontahuone Green Tee (Klassinen- ja urheiluhieronta).

**Asemakaavasta**



Leppävaaran ostoskeskuksen alueen ajantasa-asemakaavan mukainen korttelialueiden käyttötarkoitus.

## LINTUVAARAN OSTOSKESKUS



### Lintuvaarantie 46–48

OSOITE	SIJAINNITUNNUS	VALMISTUNUT
Lintuvaarantie 55, Kiinteistö Oy Espoon Lintuvaarantie 55	49-452-1-116-1 (käyttötark. toimitorakennukset)	1962
Lintuvaarantie 46–48, Asunto Oy Lintuvaarantie 46–48	49-50-25-2-1 (käyttötark. muut kerrostalot)	1963
Linnuntie 2	49-50-104-9-1 (käyttötark. myymälä-rakennukset)	2009

### Luonnehdinta

Lintuvaaran ostoskeskusta voisi luonnehtia ennemminkin liikekeskittymäksi, sillä se muodostuu kolmesta rakennuksesta, jotka sijaitsevat risteyksessä lähellä toisiaan. Lintuvaarantie 46–48 vieressä sijaitsee lisäksi Lintukulman päiväkoti.

Lintuvaarantie 46–48 on valmistunut vuonna 1963 ja piirustusten mukaan sen on suunnitellut arkkitehti SRU Tilanterä. Arkkitehdin nimi on kuitenkin hieman epäselvästi piirustuksissa, joten nimestä ei voi olla täysin varma vain piirustusten perusteella.



Ylhäällä Lintuvaarantie 55 ja alhaalla Linnuntie 2.

Lintuvaarantie 55 on suunnitellut Arkkitehtitoimisto Olli Kuusi ja rakennus on valmistunut vuonna 1962. Linnuntie 2 on puolestaan suunnitellut Arkkitehtitoimisto CJN Oy ja rakennus on valmistunut vuonna 2009.

### Ostoskeskuksen vaiheita

Lintuvaarantie 55 piirustuksissa vuodelta 1961 näkyy, että tiloissa on ollut alkuaikoina asunto, kolme myymälää sekä pankki. Myymälätilat ja pankki on muutettu Espoon seurakuntayhtymän kerhotiloiksi vuonna 1998.

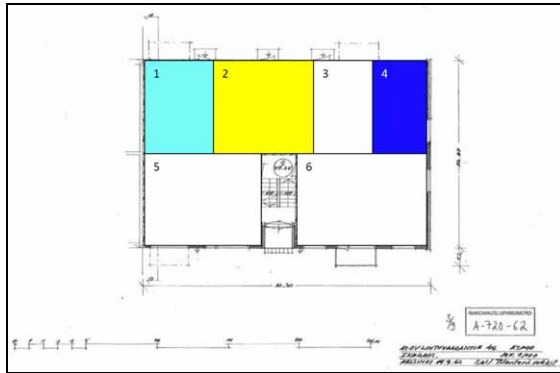
Lintuvaarantie 46–48 uudisrakennuspiirustuksen mukaan ensimmäisessä kerroksessa on ollut myymälä, posti, varasto sekä isompi myymälä ja neljä asuinhuoneistoa. Toisessa kerroksessa on ollut puolestaan kahdeksan asuntoa. Piirustuksia on saatavilla vain vuodelta 1962, joten tiloihin ei ole tehty muutoksia piirustusten perusteella. Linnuntien Alepaan ei ole tehty muutoksia.

### Tilojen käyttö ja omistus

Uusia tietoja ostoskeskittymän pinta-aloista ei ollut saatavilla. Vuoden 1990 tieto on, että ostoskeskittymän pinta-ala on 770 m<sup>2</sup>. Tilat jakaantuvat toimialoittain, kuten kuvissa on esitetty.

## Lintuvaarantie 46–48

### 1. kerros

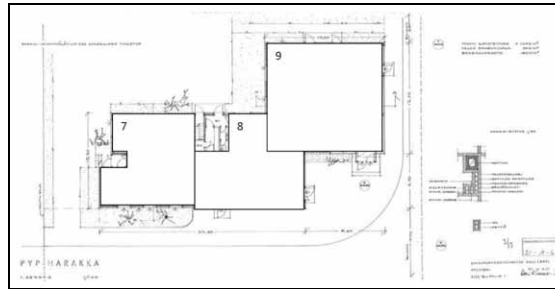


1. Lintumetsän Kukkatalo, Mac Paananen Avoin yhtiö (G47761 Kukkien vähittäiskauppa) henkilöstöluokka 1–4 henkilöä.
2. Kioski-kahvio.
3. Tyhjä.
4. Parturi-Kampaamo Kirsti Kaarina Koskinen (S96021 Parturit ja kampaamot) henkilöstöluokka 1–4 henkilöä.
5. Asunto.
6. Asunto.

### 2. kerros

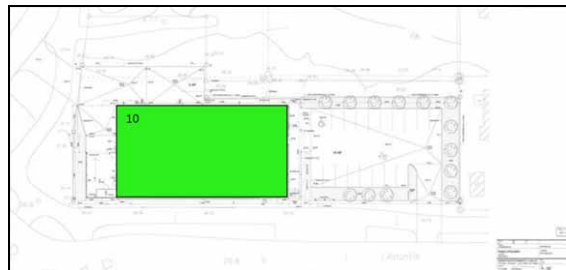
Asuntoja.

## Lintuvaarantie 55



7. Hammaslääkäri.
8. Trademia Oy (M73119 Muu mainospalvelu) henkilöstöluokka 1–4 henkilöä. / Tyhjä.
9. Rakennusvire Oy (F41200 Asuin- ja muiden rakennusten rakentaminen) henkilöstöluokka 20–49 henkilöä.

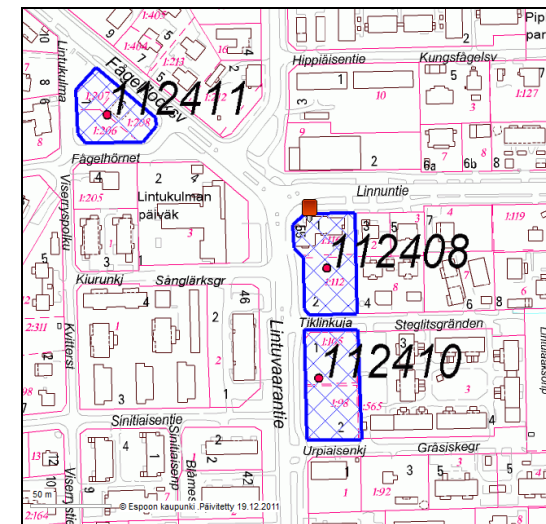
## Linnuntie 2

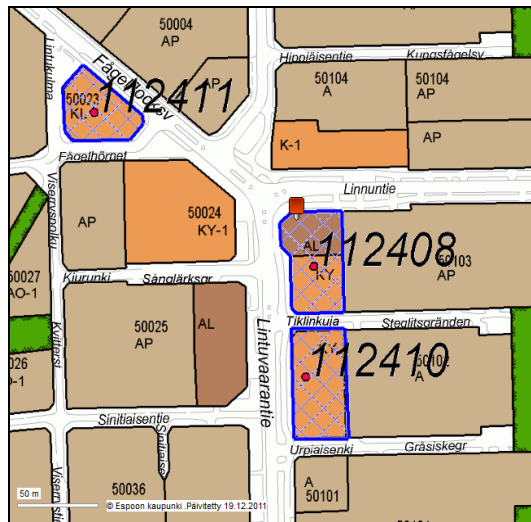


10. Alepa, HOK-Elanto Liiketoiminta Oy (Z47113 Valintamyymälät [yli 100, alle 400 m<sup>2</sup>]).

## Asemakaavasta

Kolmesta Lintuvaaran ostoskeskuksen alueen kaavoituskatsauksessa olevasta asemakaavan muutoksesta vain hanke 112410 on käynnistynyt. Kaavan käyttötarkoituksen muutos asuinkerrostalojen korttelialueeksi on hyväksytty marraskuussa 2011. Kaavamuutoksessa edellytetään, että ”vähintään 15 prosenttia on käytettävä liike-, palvelu-, toimisto tai yhteistiloja varten ja ne on sijoitettava osittain katutasoon”. Alueella on voimassa kuitenkin rakennuskielto, kunnes kaava on saanut lainvoiman. Kaupunkisuunnittelulautakunta on linjannut vuonna 2007, että Lintuvaaran keskustatoiminnot säilytetään. Ostoskeskukseen kuuluvat rakennukset eivät sijaitse hyväksytyin kaavamuutoksen alueella.





Lintuvaaran ostoskeskuksen alueen ajantasa-asemakaavan korttelialueiden käyttötarkoitus.



## LIPPAJÄRVEN OSTOSKESKUS



OSOITE	SIJAINNITUNNUS	VALMISTUNUT
Lippajärventie 29-31/Ansatie 2, Kolkejärventien liike- talo	49-62-17-1-5 (Liike- ja tavaratalo- lot, kauppa-)	1986

### Luonnehdinta

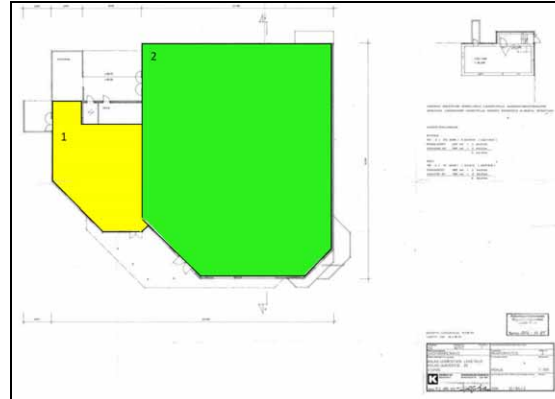
Lippajärven ostoskeskus on valmistunut vuonna 1986 ja sen on suunnitellut Arkkitehtitoimisto Reijo Ailus. Ostoskeskus on asuinalueen ympäröimä. Toisella puolella ostoskeskusta on pieni urheiluvälineliike ja toisella puolella pienen matkan päässä Auroran koulu.

### Ostoskeskuksen vaiheita

Ostoskeskuksesta on saatavilla piirustuksia vain vuodelta 1985. Uudisrakennuspiirustusten mukaan

ostoskeskuksessa on toiminut aluksi myymälä ja posti.

### Tilojen käyttö ja omistus



1. *Pizza Man, Classic Resta Avoin Yhtiö (156101 Ravintolat) henkilöstöluokka 1-4 henkilöä.*
2. *K-market Ravioli, J & J Fresh Food Oy (G47113 Valintamyymälät [yli 100, alle 400 m<sup>2</sup>]) henkilöstöluokka 10-19 henkilöä.*

### Asemakaavasta



Lippajärven ostoskeskuksen alueen ajantasa-asemakaavan kortteleiden käyttötarkoitus.

## MATINKYLÄN VANHA OSTOSKESKUS



OSOITE	SIJAITITUNNUS	VALMISTU- NUT	PURE- TAAN
Matinkatu 22, Matinkylän Liikekiinteistö Oy	49-23-17-1-1 (käyt- tötark. liike- ja tavaratalot, kaup- pak.)	1977	

### Luonnehdinta

Matinkylän ostoskeskuksen on suunnitellut Kulusosuuskuntien keskusliiton arkkitehtiosasto ja ostoskeskus on valmistunut vuonna 1977. Ostoskeskuksen yhteyteen on rakennettu paikoitustaso, joka sijaitsee katutasossa. Paikoitustason päälle on rakennettu kansi, jolla puolestaan varsinainen ostoskeskus sijaitsee. Ostoskeskus on siis kadulta päin hieman vaikeasti saavutettavissa. Ostoskeskuksen ympärillä olevissa korkeissa kerrostaloissa on kivijalkaliikkeitä, minkä lisäksi ostoskeskuksen nurkalla on myös kaksi erillistä liikerakennusta.

Yhdessä nämä luovat talojen väliin pienen palvelukeskittymän. Ostoskeskuksen alue vaikutti paikallaan käytäessä hieman levottomalta ja nuhruiselta, mutta siellä liikkui kuitenkin jonkin verran asiakkaita.

### Ostoskeskuksen vaiheita

Ostoskeskuksen tilat ovat olleet heti valmistumisen jälkeen monipuolisessa käytössä. HOK on toiminut ostoskeskuksella alusta saakka, minkä lisäksi ostoskeskuksen ensimmäisessä kerroksessa on ollut ravintola, Alko, kaksi pankkia, pieni myymälä, pika-baari, tekstiililiike, apteekki, R-kioski sekä kirja-kauppa.

Vuoden 1976 piirustuksessa tekstiililiikkeestä on lohkaistu toinen myymälä ja kirjakauppa on jaettu kolmeksi myymäläksi. Vuonna 1988 Arkkitehtuuri-toimisto Rauno Lehmus on puolestaan suunnitellut käyttötarkoituksen muutoksen myymälästä pankiksi. Pieni myymälä on muutettu pizzeriaksi vuoden 1991 piirustuksessa.

Toiseen kerrokseen on piirretty vuonna 1973 terveyskeskus, mutta vuoden 1975 piirustuksissa toinen kerros onkin muutettu kuudeksi toimistohuoneistoksi. Vuonna 1984 toiseen kerroksen toimistotilat on taas muutettu Helsingin sairaanhoitopiston tiloiksi, minkä on suunnitellut Suunnittelu-  
rengas. Vuoden 1993 piirustuksen mukaan toisessa kerroksessa on ollut kaupungin käytössä olevia tiloja, kuten työväenopisto.

### Tilojen käyttö ja omistus

Matinkylän ostoskeskus on kooltaan 2 966 m<sup>2</sup>. tilojen omistajat ja niiden käyttötarkoitus selviävät oheisista taulukosta ja piirroksista.

Toimitilat	Toimitilan omistaja	Pinta-ala (m <sup>2</sup> )
LH1	Helsingin Osuuskauppa Elanto Gustafsson Esa Veli Evert ja	1 439,50
LH2	Karikoski Esko	325
LH3	Seaside Invest Oy	443
LH4	Etelä-Suomen TH-Ravintolat Oy	363
LH5	Rautakirja Oy	41
LH6A	Jansson-Linna Elina	43
LH6B	Linna Urho Arto	36
LH6C	Rautakirja Oy	42
LH7A	Aikala Antti	145
LH7B	Aikala Antti	45
LH8	Kesim Yasar	28
LH9	Kesim Yasar	42
LH10	Paakkari Teuvo	41
LH11	Paakkari Teuvo	109
LH12	Paakkari Teuvo	61
LH13	Tuen Kiinteistöt Oy	268
LH14	Espeen kaupunki/Tilakeskus- liikelaitos/tilahallinta Maataloustuottajain Keskusliiton	294
LH15	Säätiö	322
LH16	Capinova Oy	125
LH17	Tuen Kiinteistöt Oy	199
LH18	Tuen Kiinteistöt Oy	298

## 1. kerros



1. Alepa Matinkylä, HOK-Elanto Liiketoiminta Oy (G47113 Valintamyymälät [yli 100, alle 400 m<sup>2</sup>]).
2. Ravintola Taskumatti, Hyvinkään JS- Kuljetus- ja Turvapalvelu Oy (H52299 Muu kuljetusväilytys).
3. Kirpputori.
4. Ravintola Wanha Ostari (I56101 Ravintolat).
5. Greenchilli4u Avoin yhtiö (ruokakauppa).
6. Matinburger.
7. Active Kuntokeskus, Fit24 Kuntoklubi.
8. R-kioski Matinkylä Ostoskeskus, Rautakirja Oy (G47114 Elintarvike-, makeis- ym. kioskit (alle 100 m<sup>2</sup>)) henkilöstöluokka 1–4 henkilöä.
9. Cafe Efes Bar.
10. Krouvi Fortuna, Länsi-Espoon Ravintolat Oy (I56101 Ravintolat) henkilöstöluokka 10–19 henkilöä.

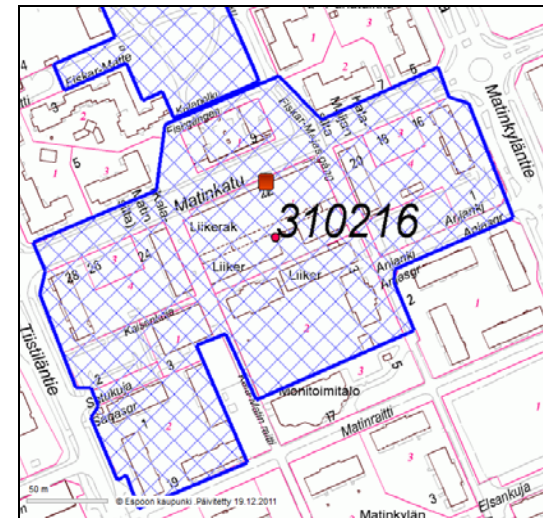
## 2. kerros



11. Espoon kaupunki Matinkylän korttelitila.
12. Espoon urheilijat/Kobushikai Dojo.
13. Tyhjä/muu käyttö.
14. Matinkylän Huolto Oy (L68320 Kiinteistöjen isännöinti) henkilöstöluokka 50–99 henkilöä.
15. Matinkylän toimintakeskus  
"kellari"/katutaso  
parkkihalli.

**Asemakaavasta**

Alueella 310216 "muutosalueena on Matinkylän vanha ostoskeskus ja sen lähiympäristö. Mahdollistetaan Matinkylän liikekeskuskorttelialueen muuttaminen asuinkerrostaloalueeksi, johon tulee rakentaa liiketila päivittäistavarakaupalle sekä asukkaille yhteistila." Kaavaehdotusta käsitellään parhaillaan.



Matinkylän vanhan ostoskeskuksen alueen ajantasa-  
asemakaavan mukainen korttelialueiden käyttötarkoitus ja  
vireillä olevan asemakaavamutoksen rajaus.

## OLARIN OSTOSKESKUS



OSOITE	SIJAITITUNNUS	VALMISTUNUT
Sammalkalliontie 5, Kiinteistö Oy Terhilax	49-22-36-1-1 (myymälä- rakennukset)	1974

**Luonnehdinta**

Olarin ostoskeskuksen on suunnitellut ensimmäisten piirustusten mukaan Vesa Huolman Eero Valjakka Arkkitehdeistä ja ostoskeskus on valmistunut vuonna 1974. Erikoisen ostoskeskuksesta tekee sen yhteyteen suunniteltu talvipuutarha. Astikaisen ym. sanoin Olarin vanha ostoskeskus on jo näivettynyt. 70-luvulla se on vielä kukoistanut, mutta 90-luvulla ostarin seutu on jo hiljentynyt ja näyttänyt rähjäiseltä. (Astikainen ym. 1997, 190) Kerrostalo-asuinalueella sijaitsevan ostoskeskuksen ympärillä on tosin vielä jonkin verran kivijalkaliikkeitä.

**Ostoskeskuksen vaiheita**

Ostoskeskuksen kellarikerrokseen on suunniteltu vuoden 1970 piirustuksissa itsepalvelupesula, postin tilat, talvipuutarha sekä uimahalli. Ensimmäisessä kerroksessa ovat sijainneet tarkemmin määrittelmätön liiketila, elintarvikemyymälä, määrittelmätön liiketila, ravintola, parturi-kampaamo sekä kolmas määrittelmätön liiketila. Aukion laidoilla on ollut mainosseinät ja keskellä aukiota talvipuutarhan sisäänkäynti.

Vuoden 1971 piirustuksissa kellarikerroksen pesulan tilalle on piirretty nuorisotila ja ensimmäisen kerroksen liiketiloja on jaettu useammiksi tiloiksi. Vuonna 1972 ostoskeskuksen määrittelmättömissä liiketiloissa ovat sijainneet ainakin ravintola, valokuvausliike sekä kotitalouskoneliike. Liiketiloihin on tehty myöhemmin joitakin muutoksia.

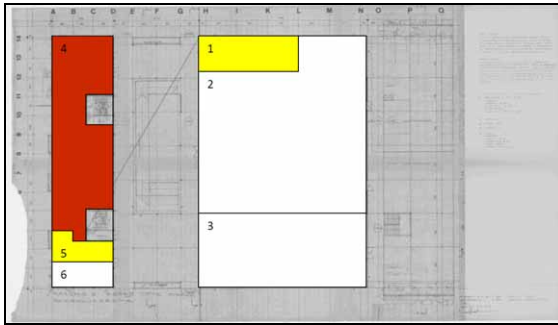
Olarin vanha ostoskeskus on ollut mukana konsulttityönä tehdyssä melko yksityiskohtaisessa Kuitinmäki-Olarin ostoskeskuksen kehittämissuunnitelmassa, joka valmistui vuonna 2003. Siinä hiljentyneen ja huonokuntoisen liikekeskuksen kehittämiseksi on ehdotettu vaihtoehtoisesti sen kehittämistä erityyppiseksi vuokratilaksi, muuttamista pientaloryhmäksi tai purkamista, jotta tilalle voitaisiin rakentaa 4-kerroksinen kerrostalo. Liikekeskuksen yhteydessä olevan talvipuutarhatilan kehittämiseksi on ehdotettu kolmea eri vaihtoehtoa: yhdistämistä vastapäisen asuintalon uima-allastilaan tai

muuttamista kokoustilaksi tai paikallismuseotilaksi. (Stenroos & Fogelholm 2003, 30)

**Tilojen käyttö ja omistus**

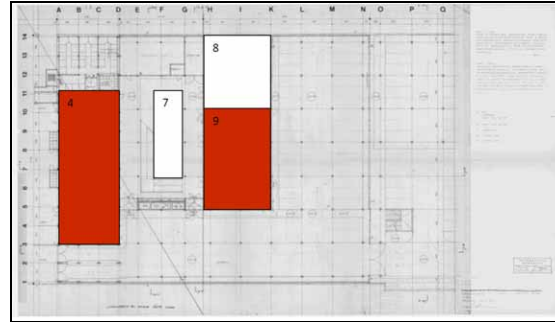
Vasemmanpuoleinen ostoskeskuksen osa on kerrostalo, jonka kellarikerros ja katutaso kuuluvat ostoskeskukseen. Pinta-alaa tiloilla on yhteensä 3 496 m<sup>2</sup>. Niiden toimialat jakaantuvat oheisten piirrosten mukaisesti.

## katutaso



1. Ravintola Olarius, SE-Yhtiöt Oy (I56101 Ravintolat) henkilöstöluokka 1–4 henkilöä.
2. Omavarasto Oy (L68209 Muiden kiinteistöjen vuokraus ja hallinta) henkilöstöluokka 1–4 henkilöä.
3. Kotipalvelu Ykköset Oy (Q88991 Kotipalvelut muille kuin ikääntyneille ja vammaisille) henkilöstöluokka 10–19 henkilöä.
4. Olarin liikuntakeskus ja kuntosali.
5. Pizza-kebab Opera.
6. Hobbylinna.

## kellarikerros

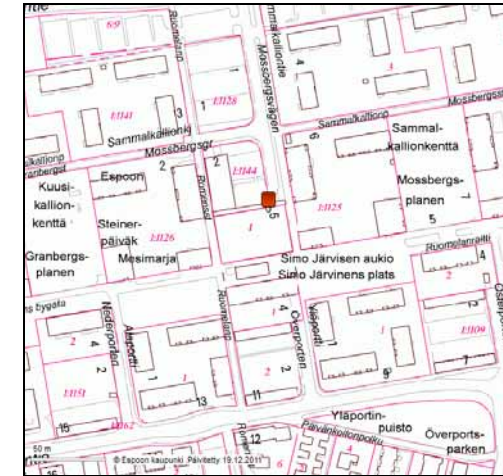


7. Talvipuutarha.
8. Muu käyttö.
9. Candomino-kuoro (R90010 Esittävät taiteet) Aatteellinen yhdistys, henkilöstöluokka 5–9 henkilöä.

Aukion muilla laidoilla:

- Minicut (parturi-kampaamo).
- Espoon hammaspalvelu.
- Ravintola Laila.
- Kalren Parturi-kampaamo.

## Asemakaavasta



Olarin ostoskeskuksen alueen ajantasa-asemakaavan korttelialueiden käyttötarkoitus.

## OTANIEMEN OSTOSKESKUS



Kuva: Eija Huuhka

OSOITE	SIJAITITUNNUS	VALMISTUNUT
Otakaari 11, Kiinteistö Oy Otakaari 11 (vas.)	49-10-1-8-1 (käyt- tötark. toimistora- kennukset)	1988
Otakaari 13 (oik.), Otaniemen Pankki- talo Oy	49-10-1-6-1 (käyt- tötark. myymälära- kennukset)	1961
Otakaari 15 (kesk.), Otaniemen Pankki- talo Oy	49-10-1-7-64 (käyttötark. liike- ja tavaratalot, kaup- pakesk.)	1961

**Luonnehdinta**

Otakaari 13–15 on valmistunut vuonna 1961 ja sen on suunnitellut arkkitehti Alvar Aalto. Otakaari 11 on puolestaan valmistunut vuonna 1988 ja sen on suunnitellut Arkkitehtitoimisto Alvar Aalto & Co.

Virtasen (1977) mukaan Otaniemen ostoskeskus oli suunniteltu TKK:n päärakennuksen läheisyyteen jo vuoden 1949 asemakaavassa, vaikka ostoskeskuk- sen ensimmäinen osa rakennettiin vasta vuosina 1960–61. Virtanen on luonnehtinut ostoskeskusta näin: ”Ostoskeskus eroaa selvästi alueen muista opetustoimintaan käytettävistä rakennuksista vaa- lean julkisivumateriaalinsa ansiosta. Pitkänomai- sessa rakennuksessa on voimakkaasti epäsymmet- rinen kuparinen taitekatto. Harjan lievästi aaltoile- va profiili ja viuhkamaiset ruoteet katossa korosta- vat ulkokäytävän räystäään aaltoilevaa muotoa. Elävä katto ja kauniit yksityiskohdat antavat luon- netta muuten hyvin yksinkertaiselle rakennukselle.

**Ostoskeskuksen vaiheita**

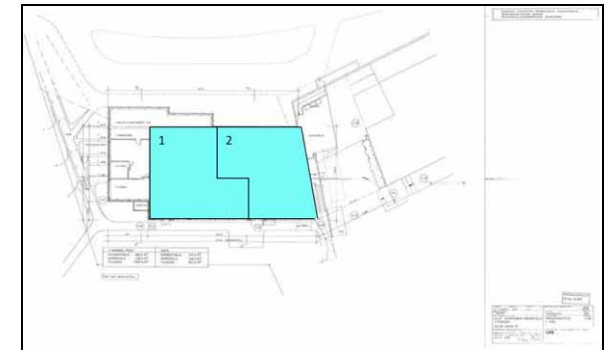
Otakaari 11 pohjapiirustuksen ensimmäisessä ker- roksessa on ollut postin tilat ja toisessa kerroksessa pankin tilat. Pohjapiirroksia ei ole saatavilla vuoden 1987 jälkeen, jolloin piirustusten mukaan liiketiloi- hin ei ole tehty muutoksia.

Otakaari 13–15 ostoskeskuksen ensimmäisessä kerroksessa on ollut ensimmäisen piirustuksen mukaan posti, pesula, Keskon myymälä, parturi- kampaamo, kemikalio ja pankki. Toisessa kerrok- sessa on ollut toimistoja ja talonmiehen asunto. Vuonna 1967 edellisten jatkona on ensimmäisessä kerroksessa ollut PYP-pankin haarakonttori, myy- mälä ja elintarvikemyymälä. Toisessa kerroksessa on ollut neuvola, parturi-kampaamo ja myymälä. Toistotiloissa on toiminut Suomen Malmi. Vuonna

1972 ensimmäisen kerroksen myymälä laajeni viereisen postin tiloihin. Vuoden 1987 piirustukses- sa ensimmäisen kerroksen tilat ovat yhdistyneet niin, että jäljellä on ollut nykyiset viisi liiketilaa ja niissä ovat toimineet apteekki, elintarvikemyymälä, kemikalio, elintarvikemyymälä sekä pankki.

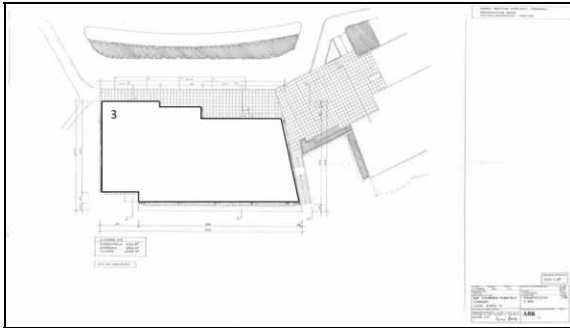
**Tilojen käyttö ja omistus**

Otaniemen ostoskeskuksessa on tilaa 1 658 m<sup>2</sup>. Toimitilojen jakauma on esitetty oheisissa kuvissa.

**Otakaari 11****1. kerros**

1. Yliopistokirjakauppa Teknillinen Korkea- koulu, Suomalainen Kirjakauppa Oy (G47610 Kirjojen vähittäiskauppa) henki- löstöluokka 1–4 henkilöä.
2. Lelukauppa Kameleontti & posti, Int.Trade, Yousry Ramadan Ky (G46496 Lelujen ja pe- lien tukkukauppa) henkilöstöluokka 1–4 henkilöä.

2. kerros



3. AYY-palvelupiste.

Otakaari 13–15

1. kerros



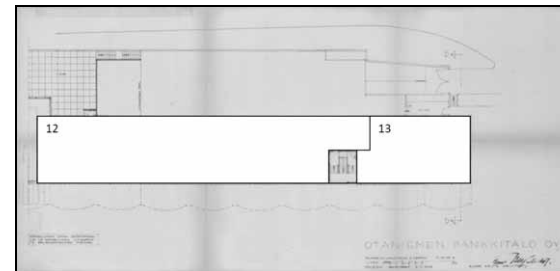
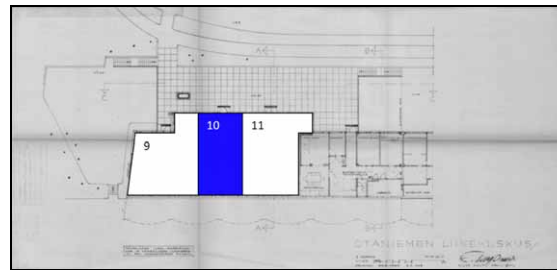
4. Apteekki Otaniemen Sivuaapteekki, Tapiolan Otso apteekki (G47730 Apteekit) henkilöstöluokka 1–4 henkilöä.

5. Tyhjä.

6. R-kioski Otaniemi, Rautakirja Oy (G47114 Elintarvike-, makeis- ym. kioskit (alle 100 m<sup>2</sup>)) henkilöstöluokka 1–4 henkilöä.7. Alepa Otaniemi, HOK-Elanto Liiketoiminta Oy (ZG47113 Valintamyymälät [yli 100, alle 400 m<sup>2</sup>]) henkilöstöluokka 5–9 henkilöä.

8. Nordea Espoo-Otaniemi, Nordea Bank Finland Abp (K64190 Muu pankkitoiminta) henkilöstöluokka 5–9 henkilöä.

2. kerros



9. Toimisto.

10. Parturi-kampaamo Aalto.

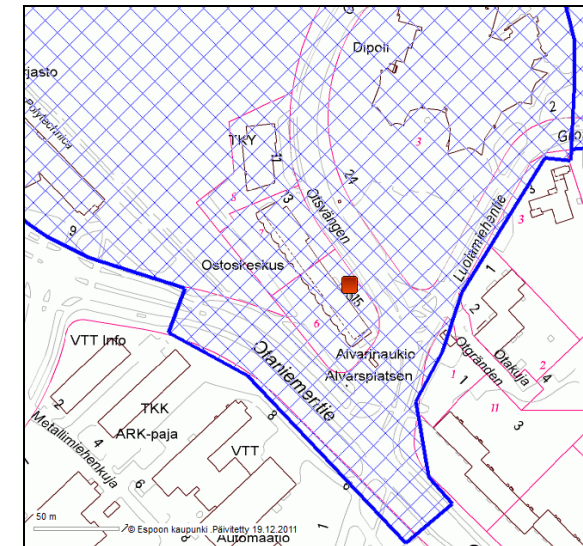
11. Opiskelijoiden matkakorttipäivitys/toimisto.

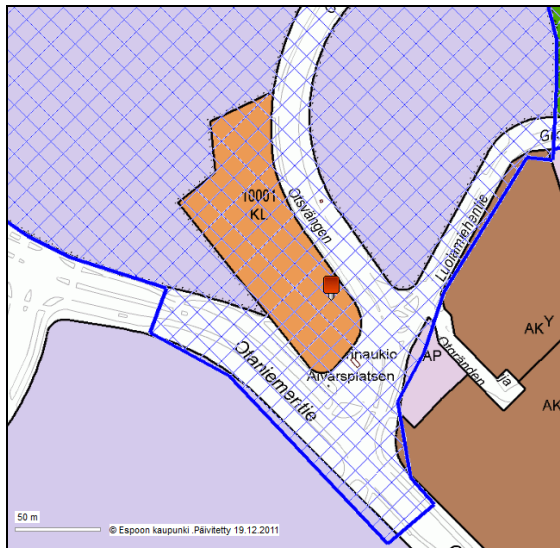
12. Arkkitehdit Hanhironva.

13. Toimisto.

**Asemakaavasta**

Alueen 220505 ”kaavanmuutoksella mahdollistetaan Teknillisen korkeakoulun ja osakunnan (TF) tilojen täydennysrakentaminen sekä maanalaisten tilojen rakentaminen tulevalta metroasemalta edelleen Otaniementien alitse ostoskeskuksen ja Dipolin yhteyteen. Alueelle suunnitellaan opetus- ja tutkimustoimintaa palvelevaa rakentamista sekä liiketiloja maanalaisiin tiloihin. Kaava on osa laajempaa valmisteluaineistoa.”





Otaniemen ostoskeskuksen alueen ajantasa-asetuksen korttelialueiden käyttötarkoitus ja vireillä olevan asemakaavamuutoksen raja.



## POHJOIS-TAPIOLA, POHJANTORI



OSOITE	SIJAINNITUNNUS	VALMISTUNUT
Louhentie 2, Kiinteistö Oy Espoon Louhenkulma	49-16-81-1-1, (käyttötark. liike- ja tavaratalot, kauppak.)	1962

**Luonnehdinta**

Pohjantori on valmistunut vuonna 1962 ja sen on suunnitellut Arkkitehtitoimisto Kaija ja Heikki Siren. Luukinen ja Santasalo (1990, 28) ovat todenneet luonnehdinnassaan Pohjantorista, että se sijaitsee Tapiolan keskustan vaikutusalueella. Tämä vaikuttaneekin Pohjantorin toimintaedellytyksiin.

**Ostoskeskuksen vaiheita**

Ostoskeskus on ollut alusta saakka monipuolisessa käytössä. Vuoden 1962 piirustuksessa nykyisen K-marketin tilat on ollut jaettuna: HOK:n elintarvike- ja kemikaaliliikkeelle, erikoisliikkeelle ja Keskon talousväline- sekä elintarvikeliikkeelle. Muita tuolloin ostoskeskuksella toimineita liikkeitä ovat olleet HSS-pankki, tekstiili-liike, jalkineliike, kemikaaliliike, talousvälineliike, kioski, kukkakauppa, paperikauppa, kampaamo-kauneussalonki, parturi, radioliike, lasten tekstiili-liike, tekstiili-liike sekä baari. Lisäksi ostoskeskuksella on ollut vielä kaksi täsmentämättä liiketilaa.

Jalkineliike ja kemikaaliliike on yhdistetty vuoden 1982 piirustuksessa Pohja-yhtymän käyttöön. Vuonna 1985 puolestaan Kesko on laajentunut myös HOK:n ja erikoisliikkeen tiloihin. Viimeisin muutospiirustus on vuodelta 2007, kun ravintola on laajentunut. Kaiken kaikkiaan ostoskeskuksen pohjapiirustus on muuttunut vuosien varrella huomattavan paljon.

**Tilojen käyttö ja omistus**

Pohjantorin pinta-ala on 1 813 m<sup>2</sup>. Liikkeiden sijainnit piirustuksessa ovat viitteellisiä.

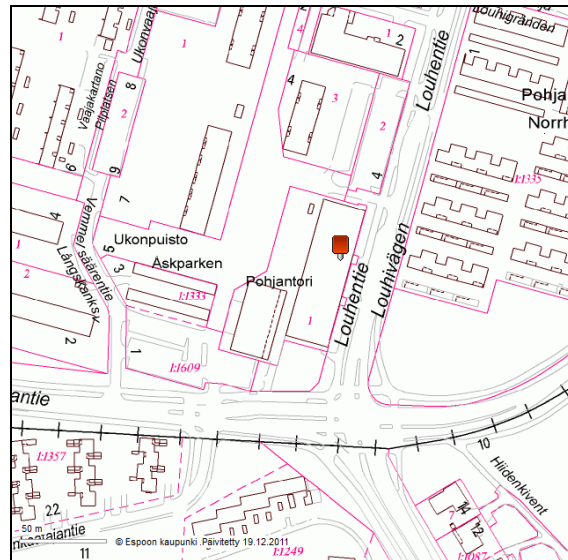


1. K-market Pohjantähti, Rolf Wallenius Oy (G47113 Valintamyymälät [yli 100, alle 400 m<sup>2</sup>]) henkilöstöluokka 20–49 henkilöä.
2. SKV Kiinteistönvälitys Oy (L68310 Kiinteistönvälitys) henkilöstöluokka 5–9 henkilöä.
3. Fysikaalinen Hoitolaitos Pohjantorin Kuntotohoito Oy (Q86901 Fysioterapia) henkilöstöluokka 1–4 henkilöä.
4. Hot Lips, Hot Espoo Oy (N77220 Videofilmien vuokraus) henkilöstöluokka 1–4 henkilöä.
5. Ravintola Pizzeria San Luca (I56102 Kahvila-ravintolat) henkilöstöluokka 1–4 henkilöä.
6. Salon Prego, Savenko Tmi (S96021 Parturit ja kampaamot) henkilöstöluokka 1–4 henkilöä.
7. Salon Sun Hair: Nordberg Camilla tmi (S96021 Parturit ja kampaamot) henkilöstöluokka 1–4 henkilöä & Tmi TainaMaarit

(S96021 Parturit ja kampaamot) henkilöstöluokka 1–4 henkilöä.

8. TC-ink, Tattoo Cafe Oy (S96090 Muualla luokittelemattomat henkilökohtaiset palvelut).
9. Kampaamo MoKuSo Maarit Alavillamo, MoKuSo (S96021 Parturit ja kampaamot) henkilöstöluokka 1–4 henkilöä & Parturi Leinonen Matti (S96021 Parturit ja kampaamot) henkilöstöluokka 1–4 henkilöä.
10. Länsiväylän asianajotoimisto (M69101 Asianajotoimistot) henkilöstöluokka 1–4 henkilöä.
11. Chico's Tapiola, HOK-Elanto Liiketoiminta Oy (I56101 Ravintolat) henkilöstöluokka 5–9 henkilöä.

#### Asemakaavasta



Pohjantorin alueen ajantasa-asemaakavaan korttelialueiden käyttötarkoitus.

## SOUKAN OSTOSKESKUS



OSOITE	SIJAINNITUNNUS	VALMISTUNUT
Yläkartanontie 26, Kiinteistö Oy Yläkartanon Kauppatalo	49-33-7-2-1 (käyttötark. liike- ja tavaratalot, kaupak.)	1972
Soukantie 16/Yläkartanontie 24, Kiinteistö Oy Yläkartanon Kauppatalo /Asunto Oy Soukan Itäinen Torni	49-33-7-3-2 (käyttötark. liike- ja tavaratalot, kaupak.)	1972
Soukantie 16, Asunto Oy Soukan Itäinen Torni	49-33-7-3-1 (käyttötark. muut kerrostalot)	1972
Soukantie 14, Asunto Oy Soukantie 14	49-33-13-4-1 (käyttötark. muut kerrostalot)	1972
Yläkartanontie 28, Asunto Oy Soukan Länsitorni	49-33-8-2-1 (käyttötark. muut kerrostalot)	1972

**Luonnehdinta**

Luukinen ja Santasalo (1990, 28) ovat luonnehtineet Soukan ostoskeskusta seuraavasti: ”yleisilme vanhahtava, saneeraussuunnitelmia toteutumatta, pysäköintiongelmia”. Luonnehdinta pitää edelleen paikkansa, sillä ostoskeskus on ulkoasultaan melko karu.

Ostoskeskus koostuu useasta osasta. Ostoskeskuksen niin sanottu päärakennus, Kiinteistö Oy Yläkartanon Kauppatalo on kolmekerroksinen rakennus, jonka ensimmäisessä kerroksessa on parkkihalli. Kolmas kerros aukeaa toritasolle, jonka laidalla on kolme asunto-osakeyhtiötä, joissa olevat liikkeet voidaan laskea myös kuuluvaksi ostoskeskukseen. Lisäksi toritason laidalla on Soukan palvelutalo.

Ostoskeskuksen kaikki kiinteistöt ovat valmistuneet vuonna 1972 ja ne ovat kaikki Keskus-SATO:n käsialaa.

**Ostoskeskuksen vaiheita**

Ostoskeskuksen kukoistuskausi sijoittuu 70–80-luvuille ja -90-luvulla ostoskeskus jo hiljeni. Ostoskeskuksen valmistuttua siinä aloitti muun muassa ravintolat Souvari ja Grillari. (Astikainen ym. 1997, 161)

**Kiinteistö Oy Yläkartanon Kauppatalo**

Kiinteistö Oy Yläkartanon Kauppatalon toisessa kerroksessa on vuoden 1972 piirustuksessa ollut posti ja kuusi myymälää. Kolmannessa kerroksessa,

toritasossa, on puolestaan ollut Keskon ja TUKO:n myymälät sekä kolmas, määrittelemätön myymälä. Vuonna 1977 piirustuksessa yksi toisen kerroksen myymälöistä on jaettu kahtia autokoululle ja kampaamolle, jonka tiloissa on ollut jo seuraavana vuonna kahvila.

Toritasossa on ollut vuoden 1974 piirustuksessa Keskon ja TUKO:n myymälöiden lisäksi kaksi myymälää ja HSSP-pankki. Vuonna 1999 toritason yhden myymälän käyttötarkoitus on muutettu Arkkitehtitoimisto Jukka Sulosen suunnitelmien mukaisesti ravintolaksi. Arkkitehtitoimisto Öhrnberg Oy on puolestaan suunnitellut vuonna 2004 toritason Keskon elintarvikemyymälän laajennuksen.

**Asunto Oy Soukan Itäinen Torni**

Asunto Oy Soukan Itäisen Tornin ensimmäisessä kerroksessa on ollut vuoden 1970 piirustuksessa HOP-pankki, myymälä sekä KOP-pankki. Muut kerrokset ovat asuinkäytössä. R-kioski on tullut nykyisiin tiloihinsa toritasolle vuonna 1990.

**Asunto Oy Soukantie 14**

Asunto Oy Soukantie 14 toisessa siivessä on toritason alapuolella autohalli ja sen päällä kaksi kerrosta liike- ja toimistotiloja. Toisessa siivessä on puolestaan toritasossa liiketiloja, joiden yläpuolella on asuntoja. Piirustuksen mukaan ensimmäisessä kerroksessa on ollut vuonna 1972 neljä myymälää, kahvila sekä yksi iso myymälä. Toisen siiven

toisessa kerroksessa on ollut neljä toimistoa. Vuonna 1976 toisen kerroksen tilat on muutettu kasvatusneuvolan ja terveysaseman tiloiksi. Tilat ovat olleet taas vuonna 1999 toimistokäytössä yhtä tilaa lukuun ottamatta, joka on muutettu päiväkodiksi. Käyttötarkoituksen muutoksen on suunnitellut arkkitehti Marketta Järvi. Vuonna 2001 ensimmäisen kerroksen pankki on muutettu Espoonlahden seurakunnan kahvilaksi Lonka Oy:n suunnittelemana. Lonka Oy on suunnitellut Espoonlahden seurakunnalle myös toimiston toiseen kerrokseen samana vuonna.

## Asunto Oy Soukan Länsitorni

Asunto Oy Soukan Länsitornin alatasanteelle on suunniteltu vuonna 1970 nuorisotila sekä kaksi myymälää. Katutasolla on ollut kirjakauppa, apteekki sekä neljä myymälää ja ravintola. Ylemmissä kerroksissa on ollut asuntoja. Ensimmäisen myymälän käyttötarkoitus on muutettu ravintolaksi vuonna 1994.

## Tilojen käyttö ja omistus

Soukan ostoskeskuksen koko on 6 792 m<sup>2</sup>. Tilat jakaantuvat oheisten piirrosten mukaisesti toimialoittain.



Tämä Menita Outlet-lankakauppa kerää asiakkaita ympäri Espoota eli päivittäistavarakauppojen lisäksi voi yksittäiselläkin erikoiskaupalla olla merkitystä ostarin elinvoimaisuuden kannalta.

Katutaso, parkkihalli

*Soukan grilli (erillinen koppi parkkipaikan reunassa).*

2. kerros



1. K-supermarket Soukka, Tomi T. Mattila Oy (G47113 Valintamyymälät [yli 100, alle 400 m<sup>2</sup>]) henkilöstöluokka 10–19 henkilöä.
2. Pizza service Soukka avoin yhtiö (I56102 Kahvila-ravintolat).
3. Remontissa/Menita avataan tähän (lahjavara, sisustus ja kodintarvike).
4. Ravintola Grillari Soukka, Tmi Mikko Bar Nguyen Van Dung (I56103 Ruokakioskit) henkilöstöluokka 1–4 henkilöä.
5. Menita Outlet, Oy Menita Ab (G47512 Lankojen ja käsityötarvikkeiden vähittäiskauppa).

Toritaso/3. kerros

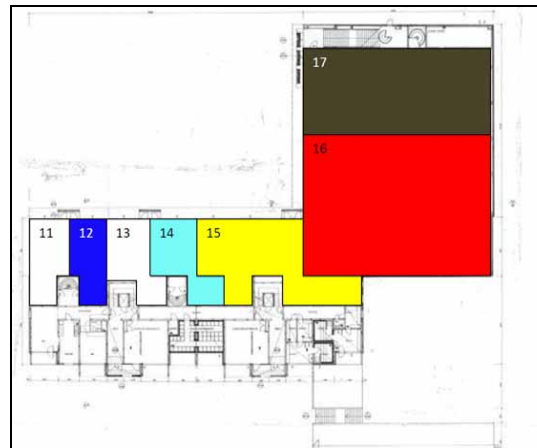


6. *K-supermarket Soukka, Tomi T. Mattila Oy (G47113 Valintamyymälät [yli 100, alle 400 m<sup>2</sup>]) henkilöstöluokka 10–19 henkilöä.*
7. *Ravintola Punainen Chili.*
5. *Menita Outlet, Oy Menita Ab (G47512 Lankojen ja käsityötarvikkeiden vähittäiskauppa).*
8. *Kissankulman Muksut Oy (Q88911 Lasten päiväkodit) henkilöstöluokka 10–19 henkilöä.*
9. *Muu käyttö.*

10. *R-kioski Soukka, Rautakirja Oy (G47114 Elintarvike-, makeis- ym. kioskit (alle 100 m<sup>2</sup>)) henkilöstöluokka 1–4 henkilöä.*

Soukantie 14

Toritaso

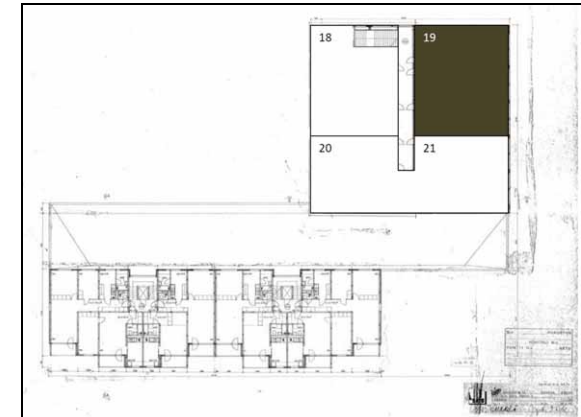


11. *Tyhjä.*
12. *Parturi-kampaamo Funky Soul.*
13. *Tyhjä/muu käyttö.*
14. *Nirun Oy (C32999 Muu muualla luokittelemattomien tuotteiden valmistus).*
15. *You´r Night City, Vuar Oy (I56102 Kahvila-ravintolat).*

16. *Raija Vaatturipalvelut (G47719 Vaatteiden yleisvähittäiskauppa) henkilöstöluokka 1–4 henkilöä.*

17. *Espeenlahden Seurakunnan nuorisokahvila Sode.*

Toritason yläpuolella



18. *Fountain Square Playschool, H & S International School Oy (Q88911 Lasten päiväkodit) henkilöstöluokka 1–4 henkilöä.*
19. *Espeenlahden Seurakunta.*
20. *Muu käyttö.*
21. *Muu käyttö.*

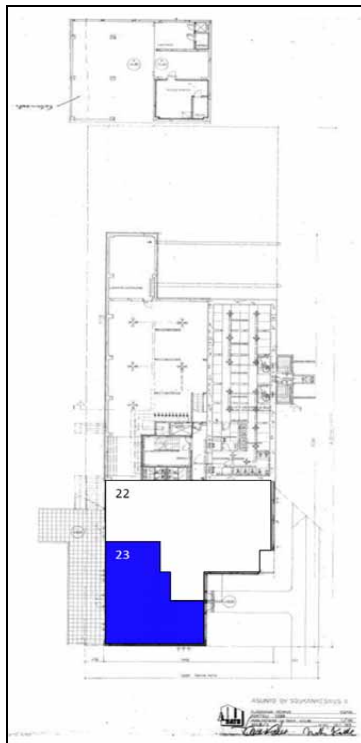
Soukan palvelutalon yhteydessä (Soukankaari 7)

*Jalkojenhoitola, Jalkojenhoitaja Merja Sopenen.*

*Hiushoitola Lemmikki KY (S96021 Parturit ja kampaamot).*

**Yläkartanontie 28**

Katutasan alapuolella, alatasanne



22. Muu käyttö.

23. *La Femme Ky (S96021 Parturit ja kampaamot) henkilöstöluokka 1–4 henkilöä.*

Katutaso



24. *Public House Wilperi, Marainvest N& K Oy (I56101 Ravintolat) henkilöstöluokka 1–4 henkilöä.*

25. *Soukan apteekki (G47730 Apteekit).*

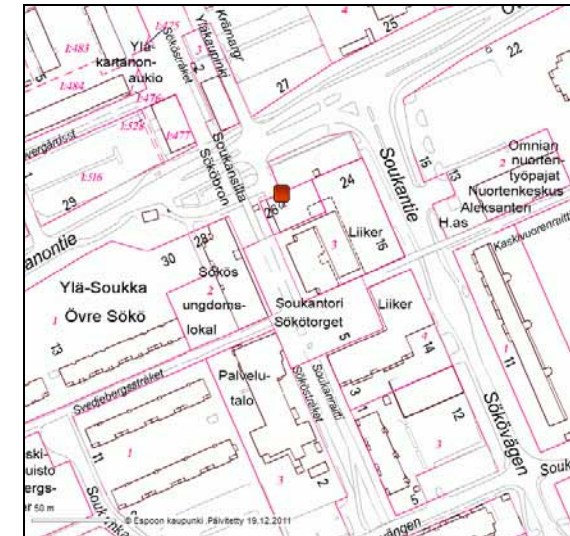
26. *Animer Oy (G47711 Naisten vaatteiden vähittäiskauppa) henkilöstöluokka 1–4 henkilöä.*

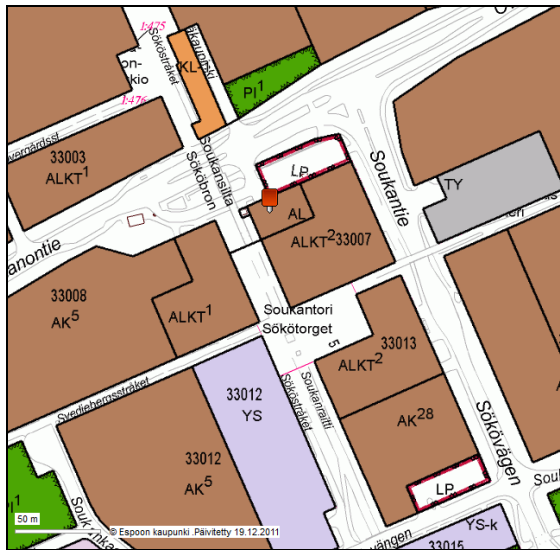
27. *Kukkakauppa Soukan Sydän Avoin yhtiö (G47761 Kukkien vähittäiskauppa) henkilöstöluokka 1–4 henkilöä.*

28. *Kiinalainen Take Away Ravintola.*

29. *Kartanon Pub.*

**Asemakaavasta**





**Soukan ostoskeskuksen alueen ajantasa-asemakaavan korttelialueiden käyttötarkoitus.**

## SUVELAN OSTOSKESKUS



OSOITE	SIJAINNITUNNUS	VALMISTUNUT
Sokinsuontie 4, Kiinteistö Oy Säästöleikki	49-40-14-2-1 (Liike- ja tavaratalot, kauppa.)	1983

**Luonnehdinta**

Suvelan ostoskeskuksen on suunnitellut Arkkitehtuuritoimisto Tuomo Timonen Ky ja ostoskeskus on valmistunut vuonna 1983. Ostoskeskus muodostuu yhdestä rakennuksesta, jonka toisessa kerroksessa on katettu käytävä, jolle lähes kaikki liikkeet aukeavat niitä lukuun ottamatta, jotka aukeavat ulkotilaan. Ostoskeskuksen vieressä on koulu ja eräänlainen monitoimitalo.

**Ostoskeskuksen vaiheita**

Ostoskeskuksen ensimmäisessä kerroksessa on ollut alusta saakka kaksi elintarvikemyymälää.

Toisessa kerroksessa on ollut vuoden 1980 piirustuksessa pankki, kaksi myymälää, ravintola sekä posti, mutta vuoden 1982 piirustuksessa tiloja on jaettu siten, että myymälöitä on ollutkin kuusi, joiden lisäksi on ollut yksi kioski. Piirustukset loppuvat vuoteen 1999, mutta tiloissa on tapahtunut muutoksia myös sen jälkeen, koska piirustukset eivät täsmää nykytilanteeseen.

**Tilojen käyttö ja omistus**

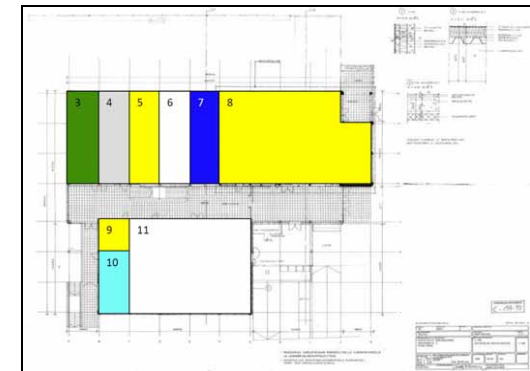
Suvelan ostoskeskus on kooltaan 1 705 m<sup>2</sup>. Tilojen toimialajakauma on esitetty oheisissa kuvissa.

## 1. kerros



1. Alepa Suvela, HOK-Elanto Liiketoiminta Oy (G47113 Valintamyymälät [yli 100, alle 400 m<sup>2</sup>] henkilöstöluokka 10–19 henkilöä).
2. K-market Suvela, Jääskeläinen & Salovaara Avoin yhtiö (G47112 Pienet supermarketit (400–1 000 m<sup>2</sup>)).

## 2. kerros



3. Suvelan apteekki, Espoon keskustan apteekki Esbo centrum apotek (G47730 Apteekit) henkilöstöluokka 5–9 henkilöä.
4. Liina-Lotta (G47799 Muiden käytettyjen tavaroiden vähittäiskauppa) henkilöstöluokka ei tiedossa.
5. Suvelan Pizzeria.
6. Tyhjä.
7. Kauneushoitola Beauty Studio.
8. Ravintola Suvizza.
9. Pizzeria Shine Espoo.
10. R-kioski Suvela, Rautakirja Oy (G47114 Elintarvike-, makeis- ym. kioskit (alle 100 m<sup>2</sup>)) henkilöstöluokka 1–4 henkilöä.
11. Tyhjä.



**Asemakaavasta**

Suvelan kehittämishankkeen visiotyöhön osallistuneen kaupallisen konsultin näkemyksen mukaan kysyntä Suvelassa ylittää tämänhetkisen lähipalvelutarjonnan. Syksyllä 2011 valmistuneessa Suvelavisiossa 2035 onkin esitetty nykyaikaisen, nykyistä laajemman lähipalvelukeskuksen sijoittamista Kirsintien varteen ja Sokinsuontiellä sijaitsevan nykyisen ostoskeskuksen tontin varaamista esimerkiksi asumiseen.



**Suvelan ostoskeskuksen alueen ajantasa-asemakaavan mukainen korttelialueiden käyttötarkoitus.**

## TAPIOLA, HEIKINTORI



Kuva: Eija Huuhka

OSOITE	SIJAINNITUNNUS	VALMISTUNUT
Kauppamiehentie 1, Heikintori Oy	49-12-2-6-1 (Liike- ja tavaratalot, kauppak.)	1969

### Luonnehdinta

Heikintorin on suunnitellut Arkkitehtuuritoimisto Aarne Ervi ja se on valmistunut vuonna 1969. Heikintori on sikäli erikoinen lisä tähän selvitykseen, että se on ostoskeskukseksi jo melko suuri. Sitä onkin tituleerattu jopa Suomen ensimmäiseksi kauppakeskukseksi ja piirustuksissa siitä on käytetty nimitystä Tapiolan tavaratalo.

Heikintori oli valmistuessaan Suomen ensimmäinen täysin katettu ostoskeskus ja siihen tuli 60 erikoisliikettä. Liiketilöiden sijoittamista toiseen kerrokseen

epäiltiin, koska tuolloin liiketoiminnan ei uskottu kannattavan katutasen yläpuolella. Tapiolan Heikintori ja Tapiointori muodostavat samassa tasossa olevan liikekselin. (Tuomi 1992, 157)

Heikintori on vilkas ostoskeskus, joka sijaitsee aivan Tapiolan keskustassa palvelujen ympäröimänä. Heikintorin edustalla on laaja, viihtyisä torialue, jolla oli kesällä vilkasta torimyyntiä. Lisäksi aukiolla on lasten leikkipaikka.

### Ostoskeskuksen vaiheita

Vuoden 1966 piirustuksessa ensimmäisessä kerroksessa on ollut myymälöitä, valintamyymälä, kioskihalli sekä keskikäytävällä pieni kioski. Toisessa kerroksessa on ollut myymälöiden lisäksi kaksi kahvilaa ja muutama kokoustila. Kolmannessa kerroksessa on ollut konttorihuoneita. Kolmas kerros ei ole pinta-alaltaan yhtä iso kuin muut kerrokset, sillä toisen kerroksen katolla on myös ilmastointijärjestelmä, kukkapenkkejä ja kukkalaatikoita. Heikintorin yhteydessä on myös iso pysäköintitalo.

Kaikkiin kerroksiin on tehty sisäisiä muutoksia vuosien varrella. Esimerkiksi piirustusten mukaan ensimmäisen kerroksen Alkon myymälään on tehty muutoksia vuonna 1983 ja toisessa kerroksessa on vuonna 1996 muutettu yleiselle jalankululle tarkoitettu alue liiketilaksi.

### Tilojen käyttö ja omistus

Heikintorin pinta-ala on 8 660 m<sup>2</sup>. Tilat jakaantuvat toimialoittain oheisten piirrosten mukaisesti.

#### 1. kerros



1. *Escafe Bar Ristorante, XO-Ravintolat Oy (I56102 Kahvila-ravintolat).*
2. *Elisa Shopit, Elisa Oyj (G47420 Televiestintälaitteiden vähittäiskauppa) henkilöstöluokka 1-4 henkilöä.*
3. *Antik Amanda, Teptex Oy (G46650 Toimitalakalusteiden tukkukauppa).*
4. *Grilli Ribis, Sibir-Grillit Oy (I56102 Kahvila-ravintolat) henkilöstöluokka 1-4 henkilöä.*
5. *Carlen Hair Oy (S96021 Parturit ja kampaamot) henkilöstöluokka 1-4 henkilöä.*
6. *Kampaamokauppa Stop, Celium Oy (S96021 Parturit ja kampaamot).*
7. *Kalabaari.*

8. Fenno Optiikka Tapiola, Tapiolan Silmälasimarket Oy (G47783 Optisen alan vähittäiskauppa) henkilöstöluokka 1–4 henkilöä.
9. Täyspotti Tapiola (R92000 Rahapeli- ja vedonlyöntipalvelut) .
10. Annabella Oy (G47711 Naisten vaatteiden vähittäiskauppa) henkilöstöluokka 5–9 henkilöä.
11. R-kioski Tapiola Heikintori (G47114 Elin-  
tarvike-, makeis- ym. kioskit (alle 100 m<sup>2</sup>))  
henkilöstöluokka 1–4 henkilöä.
12. Delux Clean Pesulapalvelut.
13. Frutti Di Mare, Duo Catering Oy (I56210  
Pitopalvelu) henkilöstöluokka 1–4 henkilöä. / Ravintola Frutti Di Mare, SOSIN  
Avoin yhtiö (I56101 Ravintolat) henkilöstö-  
luokka 1–4 henkilöä.
14. Life Espoo Tapiola, Laija Oy (G47292 Luon-  
taistuotteiden vähittäiskauppa) henkilös-  
töluokka 1–4 henkilöä.
15. Alko Espoo Tapiola Heikintori, Alko Oy  
(G47250 Alkoholi- ja muiden juomien vä-  
hittäiskauppa) henkilöstöluokka 10–19  
henkilöä.
16. Fotoyks, Kuva-Ahti Oy (G47782 Valo-  
kuvausalan vähittäiskauppa) henkilöstö-  
luokka 10–19 henkilöä.
17. Posti.

18. Studio Maj Oy (G46441 Taloustavaroiden  
ja -tarvikkeiden tukkukauppa) henkilöstö-  
luokka 1–4 henkilöä.
19. K-kenkä Espoo, J. Aalto Oy (G47721 Jalki-  
neiden vähittäiskauppa) henkilöstöluokka  
10–19 henkilöä.

## 2. kerros



20. Shortcut Oy Tapiola (S96021 Parturit ja  
kampaamot) henkilöstöluokka 5–9 henki-  
löä.
21. Lorella.
22. Arazzi Home Styling and Interior Design Oy  
Ab (G74102 Sisustussuunnittelu) henkilös-  
töluokka 1–4 henkilöä & Sisustusliike Ser-  
mi Ky (G74102 Sisustussuunnittelu) henki-  
östöluokka 1–4 henkilöä.
23. Sylvester Korhonen, Heikintorin Kultta Oy  
(G47770 Kultasepänteosten ja kellojen  
vähittäiskauppa) henkilöstöluokka 5–9  
henkilöä.
24. Immu Galleria.

25. Ravintola Hemingway' s, Restel Ravintolat  
Oy (I56101 Ravintolat) henkilöstöluokka  
10–19 henkilöä.
26. Muu käyttö.
27. Peura Outlet.
28. Lapsi 2000 ry & Tapiolan juhlapuku Tmi  
(C14130 Muu takkien, pukujen, housujen,  
hameiden yms. valmistus) henkilöstöluok-  
ka 1–4 henkilöä & Tapiolan pelikauppa,  
Mygames.fi, Frontline Games Oy (G46431  
Kodinkoneiden ja kodin sähkölaitteiden  
tukkukauppa) henkilöstöluokka 1–4 henki-  
löä.
29. Maara.
30. Muu käyttö.
31. Na-Tu, Na-tu Kari Laaksonen Ky (G47714  
Turkisten ja nahkavaatteiden vähittäis-  
kauppa) henkilöstöluokka 1–4 henkilöä.
32. KappAhl Espoo Tapiola, Kapp Ahl Oy  
(G47719 Vaatteiden yleisvähittäiskauppa)  
henkilöstöluokka 5–9 henkilöä.
33. Ompelimo Raffinee.
34. Heikintorin pikasuutari, Heikintorin suutari  
ja avainpalvelu Suutari Toni Hämäläinen,  
Heikintorin suutari ja avainpalvelu Ay  
Rekola & Koskelainen (S95230 Jalkineiden  
ja nahkatavaroiden korjaus) henkilöstö-  
luokka 1–4 henkilöä.

35. *Ompelukoneliike Espoon kone, Porvoon Ompelukone Oy (G47540 Sähköisten kodinkoneiden vähittäiskauppa) henkilöstöluokka 1–4 henkilöä.*

36. *Muu käyttö.*

3. kerros



37. *Eläinlääkäri Laura Frisk (M75000 Eläinlääkintäpalvelut) henkilöstöluokka 1–4 henkilöä.*

38. *Muu käyttö/toimisto.*

39. *Psykoterapeutti Nina Söderblom (Q86909 Muu terveystyöpalvelu) henkilöstöluokka 1–4 henkilöä.*

40. *Salon Inkeri Harri, Miniplus Finland Oy (Miniplus Finland Oy) henkilöstöluokka 1–4 henkilöä.*

41. *Hattuatelier Sederlöf (C14190 Muiden vaatteiden ja asusteiden valmistus) henkilöstöluokka 1–4 henkilöä.*

42. *Tapiolan autokoulu Oy (P85530 Kuljettajakoulutus) henkilöstöluokka 1–4 henkilöä.*

43. *Oy A Wager Ab (M70220 Muu liikkeenjohtokonsultointi) henkilöstöluokka 1–4 henkilöä.*

44. *La Chica Tapiola, LA ROSA (S96022 Kauneudenhoitopalvelut).*

45. *Asianajotoimisto Heikki Leivonen, Heikki Leivonen Oy (S69101 Asianajotoimistot) henkilöstöluokka 1–4 henkilöä.*

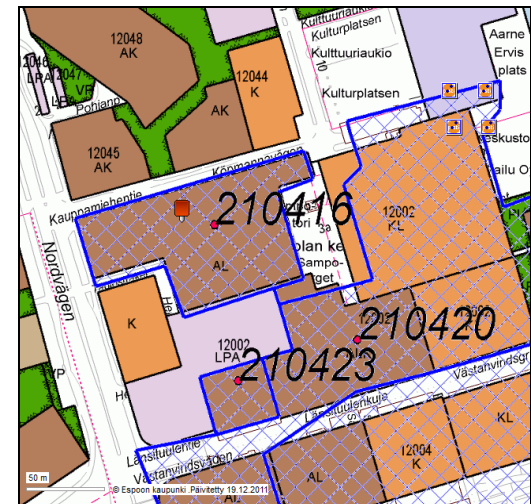
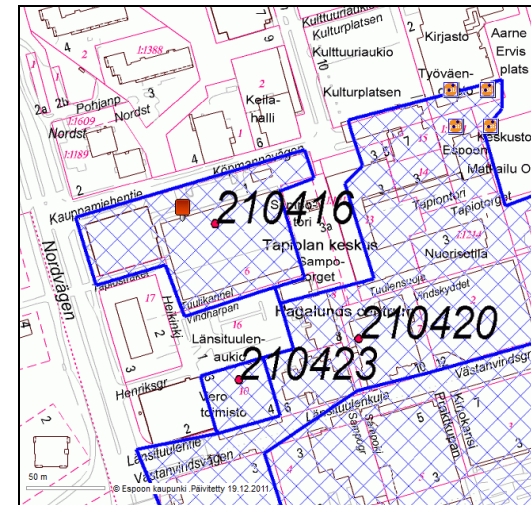
46. *Salon Hot Hair (S96021 Parturit ja kampannot) henkilöstöluokka 1–4 henkilöä.*

47. *Hautauspalvelu Pietét Oy (S96030 Hautaustoimistojen palvelut) henkilöstöluokka 1–4 henkilöä.*

48. *Hartili Oy (L68320 Kiinteistöjen isännöinti) henkilöstöluokka 1–4 henkilöä.*

### Asemakaavasta

Alueen 210416 asemakaavan muutoksen tavoitteena on "Heikintorin laajentaminen sekä maanalaisen pysäköintiluolan ensimmäisen osan rakentaminen". Kaupunkisuunnittelulautakunta on päättänyt vuonna 2006 ehdottaa kaupunginhallitukselle kaavamutoksen hyväksymistä.



Heikintorin alueen ajantasa-asemakaavan korttelialueiden käyttötarkoitus ja vireillä olevan asemakaavamutoksen rajaus.

## TAPIOLA, MÄNTYVIITA



OSOITE	SIJAINITUNNUS	VALMISTUNUT
Mäntyviita 6, Kiinteistö Oy Espoon Mäntyviita 6	49-418-1-921-1 (Liike- ja tavaratalot, kauppak.)	1958

**Luonnehdinta**

Vuonna 1958 valmistuneen Kiinteistö Oy Espoon Mäntyviita 6 on suunnitellut Arkkitehti Aarne Ervi. Ostoskeskukseksi Mäntyviita on melko pieni,

525 m<sup>2</sup> liiketilaa. Se sijaitsee viihtyisällä asuinalueella Tapiolassa. Sen vastapäätä olevan asuinrakennuksen ensimmäisessä kerroksessa on muutama liikerakennus ja saman kadun varressa on myös muutama muu kivijalkaliiketila sekä Tapiolan vanha elokuvateatteri Kino Tapiola.

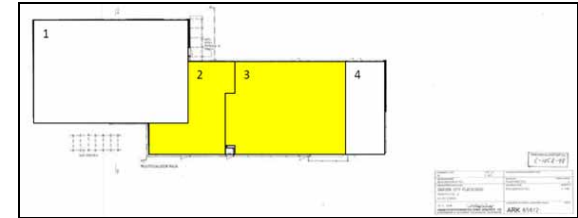
**Ostoskeskuksen vaiheita**

Vuoden 1959 piirustuksen mukaan Mäntyviidassa on toiminut ainakin pankki. Vuoden 1993 piirustuksessa pankin lisäksi on kuvattu kolme liikehuoneistoa, joista yhdessä on toiminut Noutopizza. Pankin tilat on muutettu vuonna 1998 Garden City Playschoolin tiloiksi.

**Tilojen käyttö ja omistus**

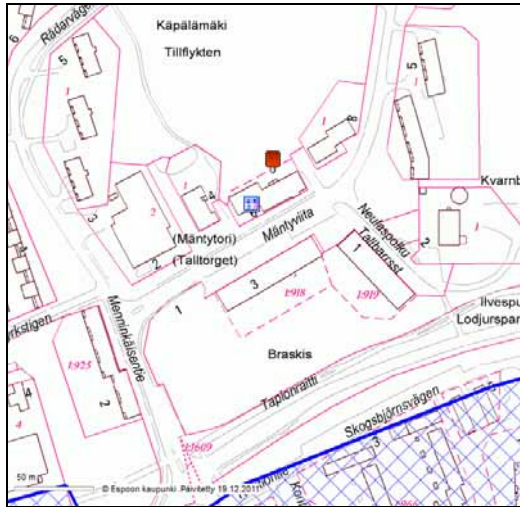
Tilojen omistus ja toimialat ilmenevät oheisista taulukosta ja piirroksista.

Yritykset	Toimitilan omistaja	Pinta-ala (m <sup>2</sup> )
Tapiola Daycare Center	Espoon talokolmio Oy	235
Tony's Corners	Tony's Corners	75
Taavin seniorikahvila	Espoon talokolmio Oy	165
LN-Sushi Art	Espoon talokolmio Oy	50



1. Tapiola Daycare Center.
2. Tony's Corner, Oy Rajwan Ltd (I56102 Kahvila-ravintolat).
3. Taavin Koti & Kahvila, Taavin Seniorin Apulaiset Oy (henkilöstöluokka 1–4 henkilöä).
4. LN-Sushi Art, LN Forever Oy (I56101 Ravintolat) henkilöstöluokka 1–4 henkilöä.

**Asemakaavasta**



**Mäntyviidan alueen ajantasa-asemakaavan korttelialueiden käyttötarkoitus.**

## TAPIOLA, ORAVANNAHKATORI



Oravannahkatori 1

OSOITE	SIJAINITUNNUS	VALMISTUNUT
Oravannahkatori 1	49-418-1-1171-1 (käyttötark. liike- ja tavaratalot, kauppa.)	1960
Oravannahkatori 3, Oy Oravannahkatori	49-418-1-1173-1 (käyttötark. liike- ja tavaratalot, kauppa.)	1963

## Oravannahkatori 3

**Luonnehdinta**

Oravannahkatori muodostuu kahdesta erillisestä rakennuksesta. Oravannahkatori 1 on valmistunut vuonna 1960 ja sen on suunnitellut arkkitehti Veikko Malmio. Oravannahkatori 3 on puolestaan valmistunut vuonna 1963 samoin arkkitehti Veikko Malmion suunnittelemana.

**Ostoskeskuksen vaiheita**

Oravannahkatori 1 piirustuksessa vuodelta 1959 on ensimmäisessä kerroksessa ollut neljä myymälää, joista yksi on ollut suurempi kuin kolme muuta myymälää yhteensä. Toisessa kerroksessa on ollut toimistotilaa. Vuoden 1960 piirustuksessa ensimmäisessä kerroksessa on kuitenkin ollut vain kaksi myymälää, pieni ja iso, ja toisessa kerroksessa on ollut toimistojen lisäksi myös parturi, kampaamo sekä hammaslääkärin tiloja. Rakennusta on piirustusten mukaan jatkettu yhden myymälän verran vuonna 1963. Tuolloin myös toiseen kerrokseen on tehty lisää toimistotiloja. Piirustukset loppuvat vuoteen 1963.

Oravannahkatori 3:ssa on alkuaikoina ollut ensimmäisessä kerroksessa kuusi liikettä: Elannon pikamyymälä, kaksi kemikaliota, myymälä, osuuskassa sekä posti. Lisäksi rakennuksen päässä on ollut edelleenkin toiminnassa oleva erillinen kioski. Toisessa kerroksessa on ollut kahvila, toimisto sekä

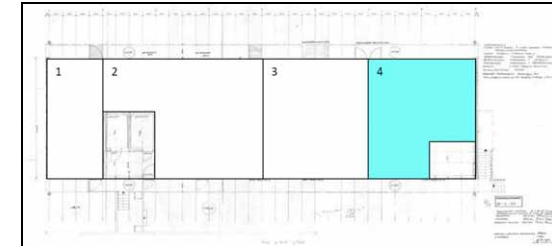
kaksi asuntoa. Elannon pikamyymälä on laajentunut vuoden 1970 piirustuksessa kemikalion ja myymälän tiloihin. Toisen kerroksen päätyasuntoon on tehty käyttötarkoituksen muutos vuonna 1987, kun se on muutettu toimistoksi. Muutoksen on suunnitellut M-L Hintsanen.

**Tilojen käyttö ja omistus**

Oravannahkatorin tilojen pinta-ala on 968 m<sup>2</sup>. Ne jakaantuvat toimialoittain oheisten kuvien mukaisesti.

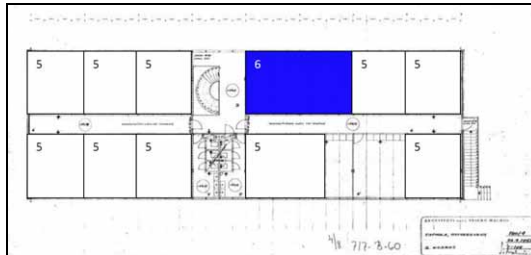
**Oravannahkatori 1:**

## 1. kerros



1. Tyhjä.
2. Tyhjä.
3. Tapiolan Radio- ja TV Huolto Oy (S95220 Kotitalouskoneiden sekä kodin ja puutarhan laitteiden korjaus) henkilöstöluokka 1-4 henkilöä.
4. Eräliike Riistamaa Oy (G47641 Urheiluvälineiden ja polkupyörien vähittäiskauppa) henkilöstöluokka 1-4 henkilöä.

## 2. kerros



5. Toimistoja
6. Parturi-Kampaamo Espoon Hiusoppi, Kampaamo Seija Kannainen (S96021 Parturit ja kampaamot) henkilöstöluokka 1–4 henkilöä.

## Oravannahkatori 3:

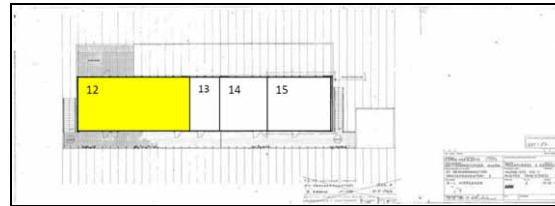
### 1. kerros



7. Suomen Polkupyörätukku Oy (G47641 Urheiluvälineiden ja polkupyörien vähittäiskauppa) henkilöstöluokka 1–4 henkilöä.
8. Pizzeria.
9. Tmi Pia Laulajainen Parturi-kampaamo Hovikampa (S96021 Parturit ja kampaamot) henkilöstöluokka 1–4 henkilöä.

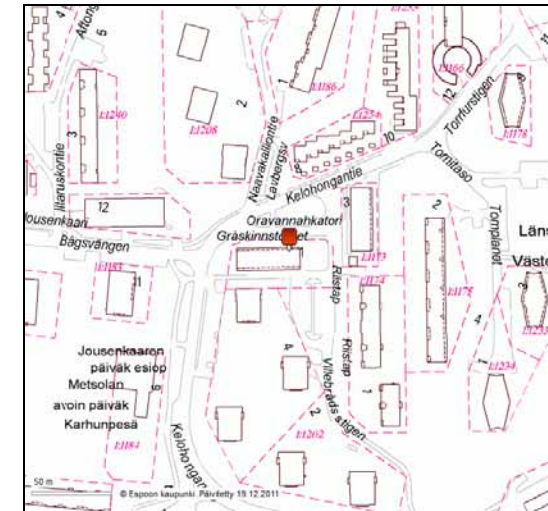
## 10. Nama (kahvila/kioski).

### 2. kerros



11. Bar Oravanhätä, Grani Snooker Oy (R93120 Urheiluseurojen toiminta) henkilöstöluokka 1–4 henkilöä.
12. Asunto.
13. Asunto.
14. Espoon Selkäkeskus Oy (Q86909 Muu terveyspalvelu) henkilöstöluokka 1–4 henkilöä./Tyhjä.

## Asemakaavasta



Oravannahkatorin alueen ajantasa-asemakaavan korttelialueiden käyttötarkoitus.



## TAPIOLA, TAPIONTORI



OSOITE	SIJAINITUNNUS	VALMISTUNUT
Tapiontori 3, Tapiolan Ostoskeskus Oy	49-418-1-1214-1 (käyttötark. liike- ja tavaratalot, kauppak.) ja 49-12-2-14-1 (käyttö- tark. liike- ja tavarata- lot, kauppak.)	1959
Kauppamiehentie 3	49-12-2-13-1 (käyttö- tark. liike- ja tavarata- lot, kauppak.)	1961

**Luonnehdinta**

Tapiontorin ostoskeskus sijaitsee Heikintorin vieressä, Tapiolan keskustassa. Tapiontorin vieressä ovat myös esimerkiksi Tapiolan Keskustorni sekä Espoon keskusallas ja kulttuurikeskus.

**Ostoskeskuksen vaiheita**

Aarne Ervi on suunnitellut vuonna 1961 valmistuneen Tapiontorin liikeyksikön, joka kuului myös

Ervin suunnitteleman Tapiolan keskustan alkupe-  
räiseen suunnitelmaan, joka voitti Tapiolan keskus-  
tan suunnittelukilpailun. Liikeyksikön kävelytiet  
on katettu ja liikeyksikön sisäpiha oli myös  
suunniteltu katettavaksi läpikuultavilla poimu-  
muovilevyillä. (Tuomi 1992, 149) Sisäpiha on viih-  
tyisä.

Ostoskeskuksen palvelut ovat olleet melko moni-  
puoliset. Aluksi ostoskeskuksella on piirustusten  
mukaan toiminut ensimmäisessä kerroksessa aina-  
kin Kansallis-Osake-Pankki, posti, toinen pankki,  
apteekki sekä useita muita myymälöitä. Toisessa  
kerroksessa on ollut lääkäripalveluita, kauneushoi-  
tosalonki, muotitalonki, parturi, kampaamo sekä  
paljon toimistotilaa. KELA on toiminut ostoskeskuk-  
sella ainakin vuodesta 1983 eteenpäin.

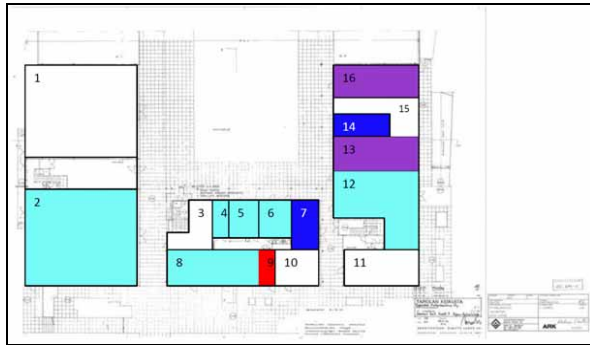
Liiketiloihin on tehty jonkin verran muutoksia,  
minkä lisäksi toisen siiven päädyssä ollut erillinen  
pala on liitetty kiinni muuhun siipeen. Vuonna 2007  
on tehty toiseen kerrokseen käyttötarkoituksen  
muutos, kun toimistotiloja on muutettu nykyisten  
hammaslääkäripalveluiden käyttöön sopiviksi.

**Tilojen käyttö ja omistus**

Tapiontorin liiketilojen pinta-ala on yhteensä  
1 922 m<sup>2</sup> ja varastotiloja on 521 m<sup>2</sup>. Tilojen omista-  
jat ja jakautuminen toimialoittain on esitetty seu-  
raavissa taulukossa ja piirroksissa.

Toimitilat	Toimitilan omistaja	Pinta-ala (m <sup>2</sup> )
B1, LH	SVO-Invest Oy	93
B2, LH	Teirisalo Lauri	80
B3, LH	Teirisalo Anne Maria ja Lauri	45
B4, LH	Teirisalo Anne Maria ja Lauri	221
B5, LH	Joronen Liisa	86
B6A, LH	Wikström Rolf	52
B6B, LH	Mutanen Liisa	48
B7, LH	Fototapio Oy	35
B8, LH	Ranin Ursula	18
B9, LH	Havren Anita	35
B10, LH	Instru Optiikka Oy	102
B11, LH	Teräväinen Jari-Pekka	16
B12, LH	Fototapio Oy	32
B13, LH	Fototapio Oy	16
B14, LH	MK Finland 1 Oy	332
B15, LH	MK Finland 1 Oy	82
B16, LH	MK Finland 1 Oy	332
B17	Rantala Antti ja Enna	69,4
B18	Kuoppamäki Pirkko	55
B19-B24	CSC Finland Oy	234,2 (yht.)
B25	Kuoppamäki Pirkko	49,8
B26	Kuoppamäki Pirkko	79,6
B27	Espoon Hammas Oy	43,2
B28-B33	CSC Finland Oy	204,3 (yht.)
B34-B77	Kansaneläkelaitos, kiinteistöt	978,2 (yht.)
Kellari		
Kellari 1-3	MK Finland 1 Oy	446,2 (yht.)
Kellari 4	Espoon kaupunki/Tilakeskus- liikelaitos/tilahallinta	214
Kellari 5	Instru Optiikka Oy	41,5
Kellari 6	Fototapio Oy	15
Kellari 7	Fototapio Oy	28
Kellari 8	Espoon kaupunki/Tilakeskus- liikelaitos/tilahallinta	51
Kellari 9	Fototapio Oy	27
Kellari 10	Ranin Ursula	17
Kellari 11	PKG-Kuljetuspalvelu	24
Kellari 12	Kansaneläkelaitos, kiinteistöt	24
Kellari 13	Kansaneläkelaitos, kiinteistöt	39,5
Kellari 14	Wikström Anita	32
Kellari 15	Fototapio Oy	8

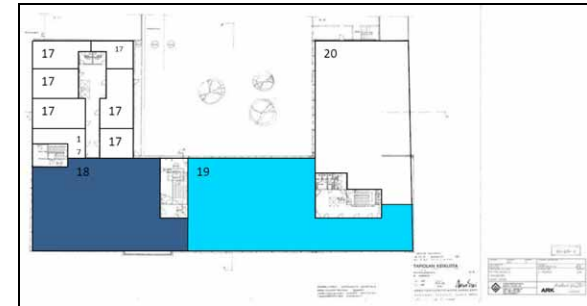
## 1. kerros



1. LänsiMetro Oy (L68209 Muiden kiinteistöjen vuokraus ja hallinta) henkilöstöluokka 5–9 henkilöä.
2. Suomalainen Kirjakauppa Oy (G47621 Paperi- ja toimistotarvikkeiden vähittäiskauppa) henkilöstöluokka 5–9 henkilöä.
3. Tyhjä.
4. Aika-Ranta Oy (G47770 Kultasepänteosten ja kellojen vähittäiskauppa) henkilöstöluokka 1–4 henkilöä.
5. Pieni Ruokakauppa.
6. Fototapio Oy (G74201 Valokuvaamot ja muu kuvaustoiminta) henkilöstöluokka 5–9 henkilöä.
7. Tapiolan Salonki (S96021 Parturit ja kampaamot) henkilöstöluokka 1–4 henkilöä.

8. Nissen, Tapiola, Instru optiikka Oy (G47783 Optisen alan vähittäiskauppa) henkilöstöluokka 5–9 henkilöä.
9. Peura, Viva Import Finland (G47711 Naisien vaatteiden vähittäiskauppa) henkilöstöluokka 1–4 henkilöä.
10. Forex (K66190 Muu rahoitusta palveleva toiminta (pl. vakuutus- ja eläkevakuutus-toiminta)).
11. SOL Palvelut Oy (S96011 Pesulapalvelut yrityksille) henkilöstöluokka 1–4 henkilöä.
12. Kenkä-Tapio Oy (G47721 Jalkineiden vähittäiskauppa) henkilöstöluokka 5–9 henkilöä.
13. Fennia Tapiola, Keskinäinen Vakuutusyhtiö Fennia (K65121 Vahinkovakuutusyhtiöt) henkilöstöluokka 5–9 henkilöä.
14. Salon Pepe Åhlman, PÅ-Helsinki Oy (S96021 Parturit ja kampaamot) henkilöstöluokka 5–9 henkilöä.
15. Muu käyttö
16. Turva/Palvelupiste (K65121 Vahinkovakuutusyhtiöt).

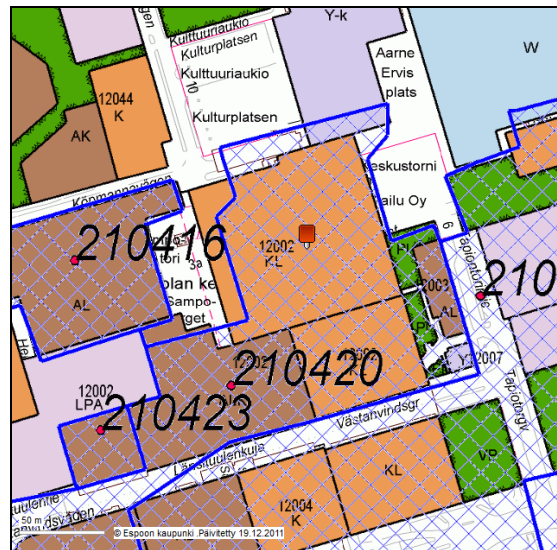
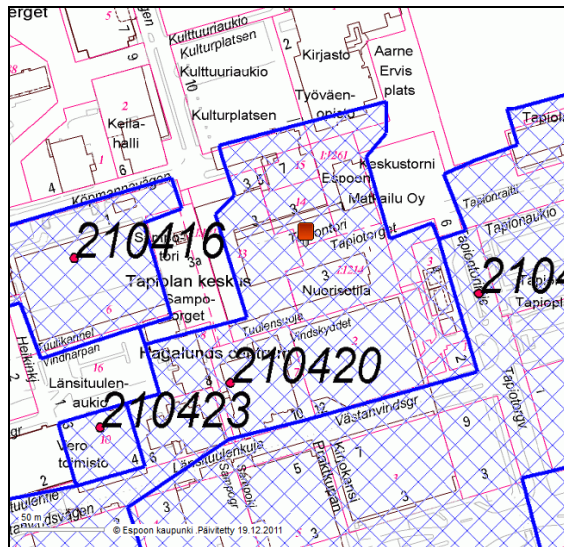
## 2. kerros



17. Muu käyttö
18. Suomen Keinojuuriklinikka Oy (Q86230 Hammaslääkäripalvelut) henkilöstöluokka 1–4 henkilöä / Oral Hammaslääkärit Oyj (Q86230 Hammaslääkäripalvelut) henkilöstöluokka 500–999 henkilöä.
19. Kansaneläkelaitos Espoon Tapiolan toimisto (O84301 Kansaneläkelaitoksen vakuustoiminta) henkilöstöluokka 20–49 henkilöä.
20. Muu käyttö/toimistoja.

**Asemakaavasta**

Alue 210420: ”Tapiolan keskusta kehitetään tulevan metroaseman läheisyydessä (lisärakentamisen II-vaihe). Tavoitteena on tutkia Tapiolan keskuksen lisärakentamista ja käyttötarkoituksen muutoksia sekä yhteyksiä huolto- ja pysäköintiluolaan sekä liiketilojen välisiä yhteyksiä.”



Tapiolatorin alueen ajantasa-asemakaavan korttelialueiden käyttötarkoitus ja vireillä olevan asemakaavamuutoksen rajaus.

## VIHERKALLION OSTOSKESKUS



OSOITE	SIJAINNITUNNUS	VALMISTUNUT
Viherkalliontie 8	49-61-71-1-1 (Liike- ja tavaratalot, kauppa.)	1970

**Luonnehdinta**

Viherkallion ostoskeskus on valmistunut vuonna 1970 Kulutusosuuskuntien keskusliiton arkkitehti-osaston suunnittelemana. Ostoskeskus sijaitsee kerrostaloalueen laidalla ison parkkipaikan vieressä. Viherkallion päiväkoti on ostoskeskusta vastapäätä.

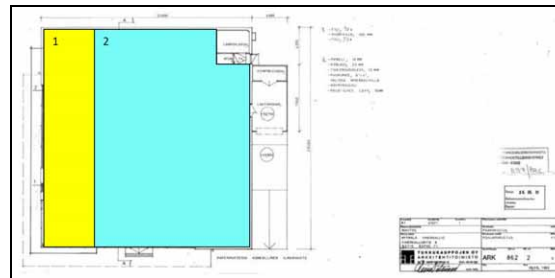
**Ostoskeskuksen vaiheita**

Ostoskeskuksella on toiminut aluksi yksi iso ja kaksi pienempää myymälää sekä kioski. Vuoden 1974 piirustuksessa iso myymälä on laajennettu kahteen pienempään ja muutoksen on suunnitellut Tukku-kauppojen Oy:n arkkitehtitoimisto. Vuoden 1982 piirustuksessa myös kioski on jäänyt myymälän

alle. Tämän jälkeen ei ole enää saatavilla uudempiä piirustuksia, vaikka muutoksia nykytilanteen perusteella on tapahtunut myös tämän jälkeen.

**Tilojen käyttö ja omistus**

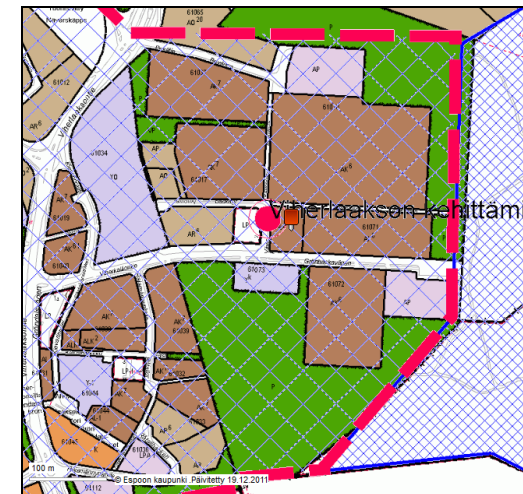
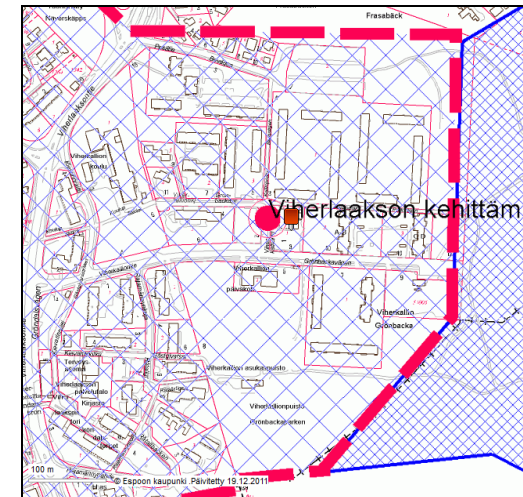
Viherkallion ostoskeskus on kooltaan 889 m<sup>2</sup>. Toimitilojen jakauma on oheisessa kuvassa.



1. Kotkabaari
2. Espoon Lemmikkipiste (G47764 Lemmikkieläinten, niiden ruokien ja tarvikkeiden vähittäiskauppa) henkilöstöluokka 1-4 henkilöä.

**Asemakaavasta**

Viherlaakson kaupunginosassa on käynnissä kehittämissuunnitelma, jossa ”selvitetään 1960-luvulla rakennettujen lähiöiden palvelujen turvaamista ja ostoskeskusten kehittämistä, alueen täydennysrakentamisen mahdollisuuksia ja jalankulkuuyhteyksien parantamista esteettömiksi” (Espoon kaupunki 2011).



Viherkallion ostoskeskuksen alueen ajantasa-asemakaavan korttelialueiden käyttötarkoitus ja kehittämissuunnitelman rajaus.

## VIHERLAAKSON OSTOSKESKUS



OSOITE	SIJAINNITUNNUS	VALMISTUNUT
Rajamännynahde 2, Kiinteistö Oy Viherlaakson Ostoskeskus	49-61-45-1-1 (päärakennus) (käyttötark. liike- ja tavaratalot, kauppak.)	1964
Rajamännynahde 2, Kiinteistö Oy Viherlaakson Ostoskeskus	49-61-45-1-2 (pieni lisäosa) (käyttötark. toimistorakennukset)	1986

**Luonnehdinta**

Varsinainen Viherlaakson ostoskeskus on valmistunut vuonna 1964 ja sen on suunnitellut Arkkitehtuuritoimisto Ilmo Valjakka. Ostoskeskuksen kylkeen rakennettu lisäosa on puolestaan valmistunut vuonna 1986 ja sen on suunnitellut Arkkitehti-

toimisto Jouni Ijäs Ky. Luukinen ja Santasalo (1990, 28) ovatkin luonnehtineet ostoskeskusta hajanaisesti laajentuneeksi.

**Ostoskeskuksen vaiheita**

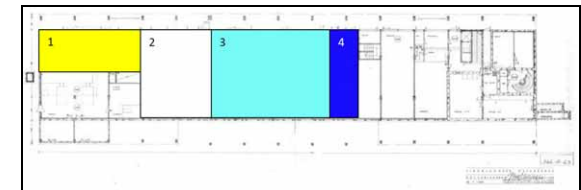
Ostoskeskuksen kellarikerroksessa on ollut aluksi vain varastoja ja autotalli. Ensimmäisessä kerroksessa on ollut baari, viisi myymälää, apteekki ja pankki. Yhdessä myymälöistä on toiminut Rake Oy. KOP-pankki on laajennettu vuonna 1982 osittain viereisen myymälän tiloihin. Vuoden 1998 piirustuksissa baarin viereinen myymälätila on muutettu ravintolaksi ja tilojen välinen seinä on siirretty. Apteekki on puolestaan laajentunut viereisen kampanon ja autokoulun tiloihin vuonna 2005.

Lisäosaan on tehty muutamia pieniä muutoksia, mutta käyttötarkoitus on säilynyt koko ajan samana.

**Tilojen käyttö ja omistus**

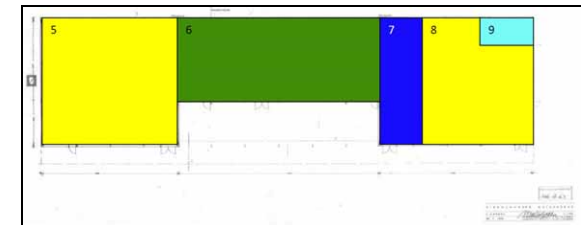
Omistajatietoja ja tilojen pinta-aloja ei saatu kiinteistö Oy:sta yrityksistä huolimatta. Toimialojen jakauma on esitetty oheisissa piirroksissa.

kellari



1. *Cafe Domina.*
2. *Autokoulu Viheri, Viherlaakson Autokoulu Oy (P85530 Kuljettajakoulutus) henkilöstöluokka 1–4 henkilöä.*
3. *Lemmikki Express, Grande Trading Oy (G47764 Lemmikkieläinten, niiden ruokien ja tarvikkeiden vähittäiskauppa) henkilöstöluokka 1–4 henkilöä.*
4. *Kauneushoitopaikka.*

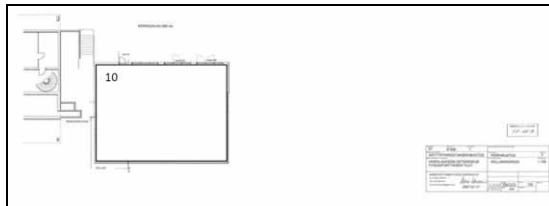
1. kerros



5. *Ravintola Scottish Arms, Highland HGL Oy (I56101 Ravintolat) henkilöstöluokka 1–4 henkilöä.*
6. *Viherlaakson apteekki (G47730 Apteekit) henkilöstöluokka 10–19 henkilöä.*

7. *Viherlaakson kampaamo Oy (S96021 Parturit ja kampaamot) henkilöstöluokka 1–4 henkilöä.*
8. *Kukka-Felicita (G47761 Kukkien vähittäiskauppa) henkilöstöluokka 1–4 henkilöä.*
9. *Pappa Pizza Viherlaakso, Altur Oy (I56101 Ravintolat) henkilöstöluokka 5–9 henkilöä.*

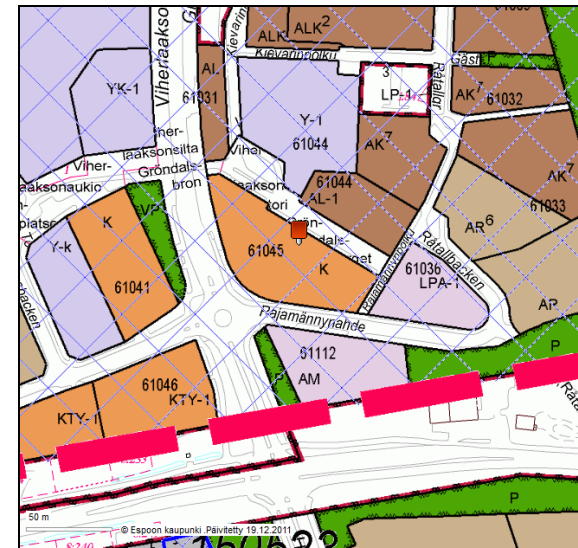
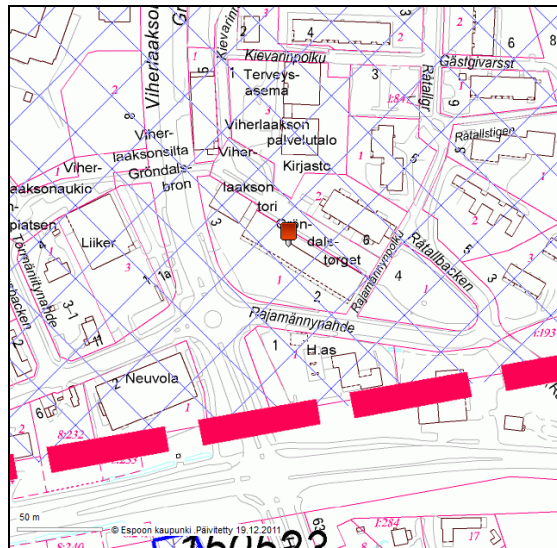
Lisäosa (3 kerrosta)



10. *Fysiosporttis, Viherlaakso, FysioSporttis Oy (Q86901 Fysioterapia) henkilöstöluokka 50–99 henkilöä.*

### Asemakaavasta

Viherlaakson kaupunginosassa on käynnissä kehittämissuunnitelma, jossa ”selvitetään 1960-luvulla rakennettujen lähiöiden palvelujen turvaamista ja ostoskeskusten kehittämistä, alueen täydennysrakentamisen mahdollisuuksia ja jalankulkuyhteyksien parantamista esteettömiksi” (Espoon kaupunki 2011).



Viherlaakson ostoskeskuksen alueen ajantasa-asetuksen korttelialueiden käyttötarkoituksen sekä kehittämissuunnitelman rajaus.

## WESTENDIN OSTOSKESKUS



OSOITE	SIJAINNITUNNUS	VALMISTUNUT
Westendintie 99-101, Oy Westendin Liikekeskus	49-13-58-1-1 (toimistorakennukset)	1986

### Luonnehdinta

Arkkitehdit Tavion käsialaa oleva Westendin ostoskeskus on valmistunut vuonna 1986. Ostoskeskus sijaitsee Westendipuiston koulun vieressä suhteellisen vilkkaasti liikennöidyn Westendintien varressa.

### Ostoskeskuksen vaiheita

Ennen Westendin ostoskeskuksen valmistumista alueella toimi Helsingin Meijeriliikkeen vuonna 1940 rakennuttama pieni kauppa, jossa Elanto pyörittä kauppaa viimeiset 14 vuotta ennen kuin

siirtyi ostoskeskuksen valmistuttua uusiin isompiin tiloihin. Vielä vuonna 1990 Westendin ostoskeskuksen Elanto oli alueen ainoa elintarvikemyymälä. Muita ostoskeskuksen palveluita vuonna 1990 olivat Westendin kukka, joka toimii ostarilla edelleen, Diswest Oy, Westendin kotilääkäriasema ja fysioterapeuttinen hoitolaitos, ravintola Piccolo, Mondo, kampaamo ja kauneushoitola Toporiina, joka toimii ostarilla edelleen, sekä päiväkotit, joita ostarilla on tällä hetkellä useampia. Ostarilla on edellisten lisäksi toiminut myös paljon muita yrityksiä, kuten edelleenkin toimii. (Westend 1990, 115–116)

Ostoskeskuksessa on tehty melko paljon väliseinämuutoksia, mutta muutokset ovat olleet melko hillittyjä. Vuoden 1986 piirustuksissa ostoskeskuksella on toiminut ensimmäisessä kerroksessa ainakin elintarvikemyymälä, parturi, kauneushoitola, kukkakauppa, kiosk, ravintola sekä päiväkotit. Vuonna 1989 yksi liiketiloista on ollut näyttelytilana. vuonna 1991 ravintola on muutettu toimistoksi, joka on taas vuonna 1999 muutettu päiväkodiksi. Samana vuonna toinen päiväkotit on laajentunut usean liiketilan verran. Kukkakauppa on puolestaan muutettu vuoden 1992 piirustuksessa parturikampaamoksi.

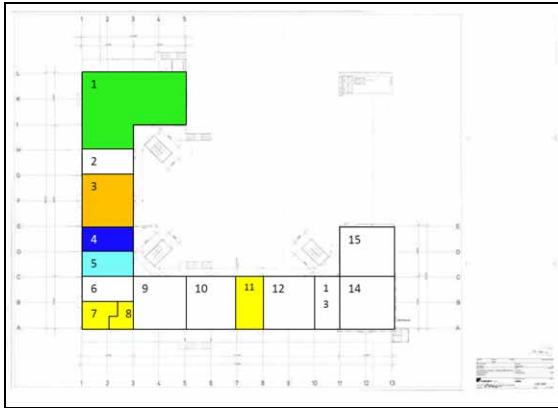
### Tilojen käyttö ja omistus

Westendin ostoskeskuksen koko on 3 030 m<sup>2</sup>. Ostoskeskuksella käytössä seinällä oli mainos myytävistä/vuokrattavista toimistotiloista.

Tilojen käyttäjät on lisätty taulukkoon valokuvien ja pohjapiirustuksen perusteella.

1. krs		
Yritykset	Toimitilan omistaja	Pinta-ala (m <sup>2</sup> )
1 Valintatalo Westend	Helsingin osuuskauppa Elanto K	70
2 Valintatalo Westend	Helsingin osuuskauppa Elanto K	69
3 Valintatalo Westend	Helsingin osuuskauppa Elanto K	69
4 Valintatalo Westend	Helsingin osuuskauppa Elanto K	68
5 Valintatalo Westend	Helsingin osuuskauppa Elanto K	69
6 Ekso-yhtiöt, Ekso Oy	Eksola Oy	69
7 Marja Tolvanen Oy Lkv	Yrjö Koski Oy	69
8 Marja Tolvanen Oy Lkv	Wistuba Susan Patrice	69
9 Toporiina Oy	Övermark-Lehto Heleena	69
10 Westendin kukka	Yrjö Koski Oy	69
11 Tyhjä/muu käyttö	W Works Oy	68
12 Westend house Pizzeria	Repo Weikko	39
12a Bar West	Repo Weikko	30
13 Garden City Play School	Partanen Veli-Pekka	69
14 Garden City Play School	Partanen Veli-Pekka	69
15 Leksolan Lilla Sillen	Partanen Veli-Pekka	69
16 Leksolan Lilla Sillen	Heikonen Mauri	69
17 Prithvi Planet Bar & Restaurant	Cotranta Oy	69
18 Westendin yksityinen päiväkotit	Helihäus Oy	69
19 Westendin yksityinen päiväkotit	Helihäus Oy	69
20 Muu käyttö	Helihäus Oy	69
21 Redera	HiQ Finland Oy	68
22 Redera	HiQ Finland Oy	69
23 Toimisto	HiQ Finland Oy	69
24 Toimisto	HiQ Finland Oy	70
		yht. 1 655

## 1. kerros/katutaso

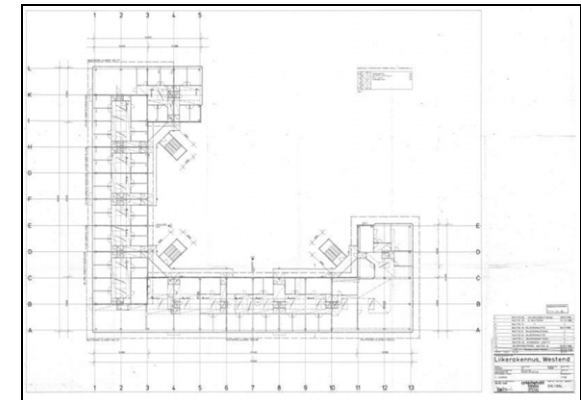


1. Valintatalo Westend, Suomen Lähikauppa Oy (G47113 Valintamyymälät [yli 100, alle 400 m<sup>2</sup>]) henkilöstöluokka 5–9 henkilöä.
2. Ekso-yhtiöt, Eksola Oy, Oy Ekso Ab (G46692 Teollisuudessa käytettävien muiden koneiden tukkukauppa) henkilöstöluokka 1-4 henkilöä.
3. Marja Tolvanen Oy Lkv (L68310 Kiinteistönvälitys) henkilöstöluokka 5–9 henkilöä.
4. Toporiina Oy (S96021 Parturit ja kampaat) henkilöstöluokka 1–4 henkilöä.
5. Westendin kukka (G47761 Kukkien vähittäiskauppa) henkilöstöluokka 1–4 henkilöä.
6. Tyhjä/muu käyttö.
7. Westend house Pizzeria.

8. Bar West, Snubipubi Oy (I56101 Ravintolat) henkilöstöluokka 1–4 henkilöä.
9. Garden City Play School, Junior Daycare Oy (Q88911 Lasten päiväkodit) henkilöstöluokka 10–19 henkilöä.
10. Leksolan Lilla Sillen (Q88919 Muu lasten päivähoito) henkilöstöluokka 1–4 henkilöä.
11. Prithvi Planet Bar & Restaurant.
12. Westendin yksityinen päiväkotit (Q88911 Lasten päiväkodit) aatteellinen yhdistys.
13. Muu käyttö.
14. Redera (M73200 Markkina- ja mielipidetutkimukset) henkilöstöluokka 1–4 henkilöä.
15. Toimistoja.

Yritykset	Toimitilan omistaja	Pinta-ala (m <sup>2</sup> )
25 Toimisto	HiQ Finland Oy	70
26 Toimisto	HiQ Finland Oy	140
27 Toimisto	Crudex Oy	140
28 Toimisto	Crudex Oy	69
29 Toimisto	Proj. Law Cons. Oy Ltd H. Te	69
30 Toimisto	Päivölä Jouni	69
31 Toimisto	Bruun Jan	69
32 Toimisto	Bruun Matts, Bruun Marketta	140
33 Toimisto	Asianajotoimisto Uunimäki Oy	140
34 Toimisto	Arkkitehtit.sto Aino Tuori Ky	69
35 Toimisto	Asianajotoimisto Uunimäki Oy	69
36 Toimisto	HiQ Finland Oy	69
37 Toimisto	HiQ Finland Oy	69
38 Toimisto	HiQ Finland Oy	69
39 Toimisto	HiQ Finland Oy	69
40 Toimisto	HiQ Finland Oy	70
41 Toimisto	HiQ Finland Oy	210
42 Toimisto	Jääskeläinen Kari, Jääskeläinen Lea	70
		yht. 1 670

## 2. kerros



16. Toimistoja



Ostoskeskuksen pihassa oli opastetaulu, jossa oli edellä mainittujen lisäksi seuraavat yritykset:

A-porras:

*Heliwest, Service Ab Ltd, Crudex, Varziha, Gather Group Oy, Finland Relocation Services Oy, PPT Tehdas Oy.*

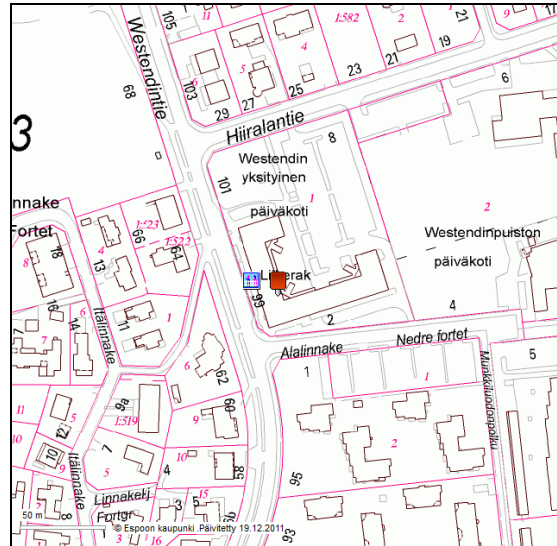
B-porras:

*Emporio International Oy, Oy Trenntech Chemicals Ltd, C.T.E.-nahka, Formtex Oy, Talent Management Oy, Tulokunto Oy, Classica Oy LKV, Asianajotoimisto Uunimäki.*

C-porras:

*Chillax, Espoo Enterprises.*

## Asemakaavasta



Westendin ostoskeskuksen alueen ajantasa-asekaavan korttelialueiden käyttötarkoitus.

Lisäksi 3 varastoa ja 25 autotallia		
Varastot:	Omistaja	Pinta-ala (m <sup>2</sup> )
Varasto 1	Helihäus Oy	8,5
Varasto 2	Suomen Puhe-Apu Oy	8,5
Varasto 3	Helihäus Oy	12

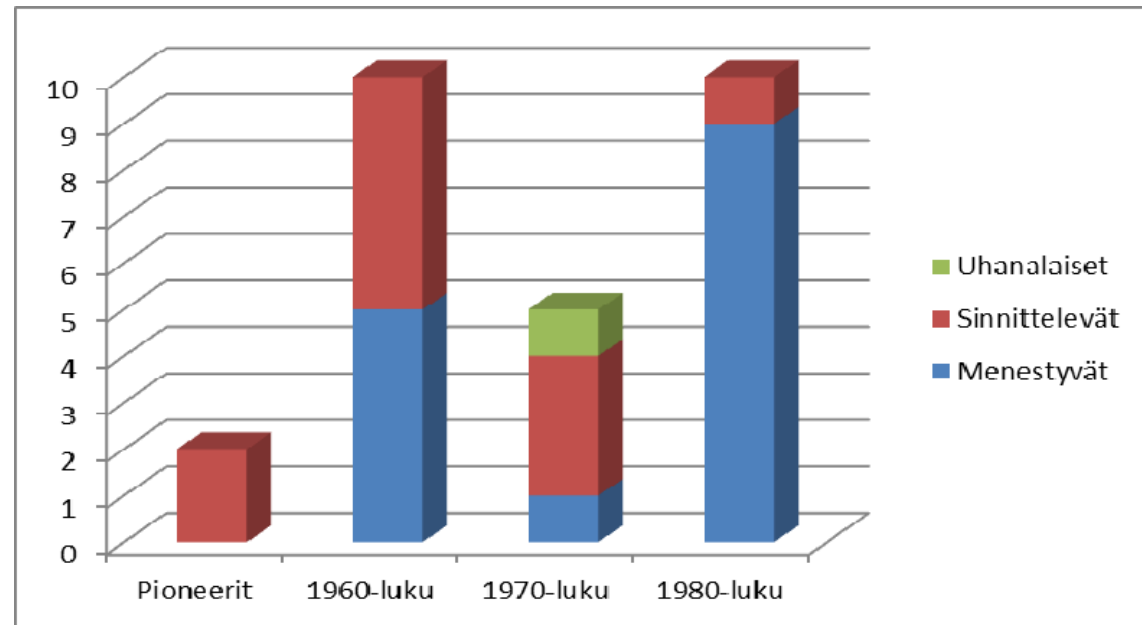
## LOPUKSI

Selvityksessään *Helsingin ostoskeskukset – Uutta, modernia ja kadonnutta* Helsingin ostoskeskukset on jaettu menestyviin, sinnitteleviin ja uhanalaisiin (Laitinen, 2012).

Menestyvän ostoskeskuksen kriteerinä on se, että siinä on vähintään yksi päivittäistavarakauppa. Tässä menestyminen tarkoittaa lähinnä selviämistä siten, ettei ostoskeskuksen lakkauttaminen ole lähimpien vuosien näköpiirissä. *Sinnittelevästä* ostarista päivittäistavaroita ei saa lainkaan. *Uhanalainen* ostoskeskus on kaupungin kaavoituspäätöksenä aikomus korvata nykyistä tehokkaammalla rakentamisella, mutta kuitenkin siten, etteivät palvelut katoa. Uhanalaiseksi ostoskeskus laskeaan myös niissä tapauksissa, mikäli sen tyhjien liiketilojen määrä on merkittävä ja että sen tiloista edes osa on suuren rakennusyhtiön omistuksessa.

Ajan mukainen typologisointi jakaa ostoskeskukset pioneereihin, 1960-, 1970- ja 1980-luvun ostoskeskuksiin. Pioneerit on rakennettu 1950-luvulla, ja Espoossa niitä on kaksi: Tapiolan Mäntyviidan ja Tapiolatorin ostoskeskukset. Ne ovat molemmat arkkitehti Aarne Ervin suunnitteleimia. Ne kuuluvat myös sinnitteleviin, koska niissä ei ole päivittäistavarakauppoja. 1960-luvun ostoskeskuksista puolet on menestyviä ja toinen puoli sinnitteleviä. Menestyviin lukeutuvat Iivisniemen, Karakallion, Lintuvaaran, Otaniemen ja Pohjantorin ostoskeskukset.

Edellisiä huonommin menestyviä ovat Haukilahden, Kauklahten, Tapiolan Heikintori ja Oravannahkatori sekä Viherlaakson ostoskeskus. Heikintori on luokiteltu sinnitteleviin, koska siinä ei ole päivittäistavarakauppaa, vaikka muuten asiakkaita riittää.



Kaaviossa on esitetty Espoon ostoskeskusten uhanalaiset, sinnittelevät ja menestyvät.

1970-luvulla rakennettujen ostoskeskusten tilanne ei näytä kovin valoisalta, koska vai yksi viidestä on menestyvä. Se on Soukan ostoskeskus. Kolme kuuluu sinnitteleviin: Kuitinmäen, Olarin ja Viherkallion ostoskeskukset. Ainoana uhanalaisena, joka aiotaan purkaa, on Matinkylän vanha ostoskeskus.

Parhaita menestyviä ovat 1980-luvun ostoskeskukset. Niistä yhdeksän lukeutuu menestyviin ja ainoastaan Kirkkojärven ostoskeskus on sinnittelevä.

## LÄHTEET

**Kirjallisuus:**

Astikainen, R., Heiskanen, R. & Kaikkonen, R. 1997. Elämää lähiössä. Helsinki: Helsingin Sanomat.

Honkanen, E. (toim.) 2000. Meidän Laajalahti. Laajalahti ry:n 50 v. juhla-julkaisu 6.12.2000. Espoon kaupungin-museon kotiseutusarja 8. Espoo: Laajalahti ry.

Juutilainen, S., Melkko, M. & Miettinen, H. (toim.) 2006. Haukilahti. Espoon kaupungin kotiseutusarja 11. Espoo: Haukilahden Seura.

Laaksolahti – Pitkäjärven syleilyssä.1993. Espoon kaupunginmuseon kotiseutusarja 2. Espoo: Espoon kaupunginmuseo.

Laitinen, Karitta, 2012. Helsingin ostoskeskukset. Uutta, modernia ja kadonnutta. Aalto-yliopisto. Yhdyskuntasuunnittelun tutkimus- ja koulutus keskus. KAVERI-hanke. Julkaistaan 2012.

Luukinen, A. & Santasalo, T. 1990. Vanhojen ostoskeskusten kaupallinen kehittäminen. Helsinki: Tuomas Santasalo Ky.

Lähterantalainen eilen ja tänään 1964–2004. 2005. Espoo: Lähteranta Kilta.

Santasalo, T. & Heusala, H. 2002. Helsingin keskustan kaupallinen rakenne. Helsingin kaupunginkanslian julkaisusarja.

Stenroos, P-E. & Fogelholm, K. (toim.) 2003. Kuitinmäki-Olarin ostoskeskuksen kehittämissuunnitelma. Espoon kaupunkisuunnittelukeskuksen julkaisusarja B 66:2003.

Tarinoiden kaitaa. 2005. Espoo: Iivisniemi-Kaitaa-seura.

Tuomi, T. 1992. Tapiola, puutarhakaupungin vaiheita. Arkkitehtuuriopas. Espoo: Espoon kaupunginmuseo.

Virtanen, K-P. 1977. Alvar Aallon liikerakennukset. Teoksessa Alvar Aalto -seminaari Otaniemessä 3.3.–21.4. 1977/Arkkitehtuuri 3:n opiskelijat, 25–29. Julkaisu C 40 Teknillinen korkeakoulu. Arkkitehtiosasto. Rakennussuunnittelun laitos.

Vojjola, S. 1988. Kaukalahden seutu ennen ja nyt. Espoo: Kauklahti-Seura.

Westend – Huvilakaupunki. 1990. Espoon kaupungin kotiseutusarja 1. Espoo: Espoon kaupunginmuseo.

**Internet-lähteet:**

Asemakaavat, Espoon kaupunki. Saatavissa: <http://kartat.espoo.fi/>

Asemakaavamuutokset, Espoon kaupunki. Avoin Espoo, Saatavissa: <http://www.espoo.fi/hankkeet/?path=1;28;29;1047;1098>

Espoon kaupunki. Kaavoituskatsaus 2011. Saatavissa: <http://www.espoo.fi/verkkojulkaisut/kaupunkisuunnittelukeskus/kaavoituskatsaus-2011/pageflip.html>

**Pohjapiirustukset:**

Espoon kaupunki, ellei toisin mainita.

**Suulliset ja sähköpostilähteet:**

Iivisniemen ostoskeskus

- Erkki Aalto / Kiinteistö Oy Iivisniemen Liikekeskus

Karakallion ostoskeskus

- Mikko Elosuo / Isännöitsijätoimisto Karakallion Huolto Oy

Kilon ostoskeskus

Leppävaaran Galleria

- Pertti Myllymäki / Leppävaaran Kauppiastalo Oy

Matinkylän vanha ostoskeskus

- Mikko Peltokorpi / Matinkylän Liikekiinteistö Oy

Tapiola, Mäntyviita

- Marko Hietasalo / Kiinteistö Oy Espoon Mäntyviita 6

Tapiola, Tapiontori

- Ari Aaltonen / Tapiolan Ostoskeskus Oy

Westendin ostoskeskus

- Rolf Wikman / Kiinteistötahkola

**Valokuvat:**

Karitta Laitinen, ellei toisin mainita.

OSTOSKESKUS	SUUNNITTELIJA	VUOSI	PINTA-ALA m <sup>2</sup>
<b>1 Haukilahden ostoskeskus</b> , Ukkohauentie 9, Kiinteistö Oy Haukilahden ostoskeskus	Arkkitehti Juha Laapotti	1962	365
<b>2 Iivisniemen liikekeskus</b> , Iivisniemenkatu 3, Kiinteistö Oy Iivisniemen liikekeskus	Sato Arkkitehdit	1968	1 328
<b>3 Karakallion ostoskeskus</b> , Karakalliontie 10, Karakallion ostoskeskus Oy	Arkkitehtiosasto KK	1967	2 672
<b>4 Kauklahti</b> , Kauppamäki 3, Liiketalo Halme	Arkkitehtitoimisto Laitinen	ei tietoa	1 476
<b>5 Kilon ostoskeskus</b> , Lansantie 23, Lansantien Liikekiinteistö Oy	Sato-Arkkitehdit Oy	1987	2 676
<b>6 Kirkkojärven ostoskeskus</b> , Vieraskuja 4, Kiinteistö Oy Kirkkojärven Liiketalo	Arkkitehtitoimisto Reijo Ailius	1983	1 215
<b>7 Kivenlahden ostoskeskus</b> , Merenkäynti 3, Kiinteistö Oy Merenselkä Merivalkama 2, Kiinteistö Oy Merenpauhu Merivirta 3, Kivenlahden Liiketalo/Kiinteistö Oy Meriposti Merivirta 5, Kiinteistö Oy Kivenlahdentori	Arkkitehtuuritoimisto Hanhirona & Co Ky Arkkitehti Jouni Kepsu Arkkitehtuuritsto Järvinen–Valjakka, Arkkitsto Simo Järvinen Arkkitehtuuritoimisto Järvinen–Valjakka	1983 1980 1986 1985	yhteensä 9 046
<b>8 Kuitinmäen ostoskeskus</b> , Kuunkehrä 4, Kiinteistö Oy Kuunsilta Kuunkehrä 2, Kiinteistö Oy Kuunkehrä Kuunkehrä 6, Kiinteistö Oy Stors Maapallonkuja 1, Kiinteistö Oy Kuukoti Kuunkierros 1, Olarin paikoitustalo Oy	Arkkitehtuuritoimisto Järvinen–Valjakka ” ” Puolimatka Oy:n arkkitehtiosasto Arkkitehtuuritoimisto Järvinen–Valjakka	1975 1983 1973 1985 1977	yhteensä 13 249
<b>9 Laajalahden ostoskeskus</b> , Kirvuntie 22, Kiinteistö Oy Laajalahden Liikekeskus	Arkkitehtitoimisto innovark	1985	1 147
<b>10 Laaksoalahden ostoskeskus</b> , Laaksoalahdentie 41, Asunto Oy Harjutie	Suunnittelu Oy Mikla	1983	934
<b>11 Latokaski</b> , Kaskipiha 1, Kiinteistö Oy Espoon Kaskipiha	Arkkitehtitoimisto Reijo Ailus	1982	584
<b>12 Leppävaara, Galleria</b> , Konstaapelinkatu 4, Leppävaaran Kauppiastalo Oy	Arkkitehtitoimisto Kalevi Ruokosuo Ky	1985	4 967
<b>13 Lintuvaaran ostoskeskus</b> , Lintuvaarantie 55, Kiinteistö Oy Espoon Lintuvaarantie 55 Lintuvaarantie 46–48, Asunto Oy Lintuvaarantie 46–48 Linnuntie 2	Arkkitehtitoimisto Olli Kuusi Arkkitehti SRU Tilanterä (?) Arkkitehtitoimisto CIN Oy	1962 1963 2009	v. 1990 yht. 770
<b>14 Lippajärven ostoskeskus</b> , Lippajärventie 29–31/Ansatie 2, Kolkejärventien liiketalo	Arkkitehtitoimisto Reijo Ailus	1986	ei tietoa
<b>15 Matinkylän vanha ostoskeskus</b> , Matinkatu 22, Matinkylän liikekiinteistö Oy	Kulutusosuuskuntien keskusliiton arkkitehtiosasto	1977	2 966
<b>16 Olarin ostoskeskus</b> , Sarmalkalliontie 5, Kiinteistö Oy Terhilax	Eero Valjakka Arkkitehdit/Vesa Huolman	1974	3 496
<b>17 Otaniemen ostoskeskus</b> , Otakaari 11, Kiinteistö Oy Otakaari 11 (vas.) Otakaari 13 (oik.), Otaniemen Pankkitalo Oy Otakaari 15 (kesk.), Otaniemen Pankkitalo Oy	Arkkitehtitoimisto Alvar Aalto & Co Arkkitehti Alvar Aalto ”	1988 1961 1951	yhteensä 1 658

OSTOSKESKUS	SUUNNITTELIJA	VUOSI	PINTA-ALA m <sup>2</sup>
<b>18 Pohjois-Tapiola, Pohjantori</b> , Louhentie 2, Kiinteistö Oy Espoon Louhenkulma	Arkkitehtitoimisto Kaija ja Heikki Siren	1962	1 813
<b>19 Soukan ostoskeskus</b> , Yläkartanontie 26, Kiinteistö Oy Yläkartanon Kauppatalo Soukantie 16/Yläkartanontie 24, Kiinteistö Oy Yläkartanon Kauppatalo/Asunto Oy Soukan Itäinen Torni	Keskus-SATO "	1972 "	yhteensä 6 792
Soukantie 16, Asunto Oy Soukan Itäinen Torni	"	"	
Soukantie 14, Asunto Oy Soukantie 14	"	"	
Yläkartanontie 28, Asunto Oy Soukan Länsitorni	"	"	
<b>20 Suvelan Ostoskeskus</b> , Sokinsuontie 4, Kiinteistö Oy Säästöleinikki	Arkkitehtuuritoimisto Tuomo Timonen Ky	1983	1 705
<b>21 Tapiola, Heikintori</b> , Kauppamiehentie 1, Heikintori Oy	Arkkitehtuuritoimisto Aarne Ervi	1969	8 660
<b>22 Tapiola, Mäntyviita</b> , Mäntyviita 6, Kiinteistö Oy Espoon Mäntyviita 6	Arkkitehti Aarne Ervi	1958	525
<b>23 Tapiola Oravannahkatori</b> , Oravannahkatori 1, Oy Oravannahkatori Oravannahkatori 3, Oy Oravannahkatori	Arkkitehti Veikko Malmio "	1960 1963	yhteensä 968
<b>24 Tapiola, Tapiontori</b> , Tapiontori 3, Tapiolan Ostoskeskus Oy Kauppamiehentie 3	Arkkitehti Aarne Ervi "	1959 1961	1 992 varastotilat 521
<b>25 Viherkallion ostoskeskus</b> , Viherkalliontie 8	Kulutusosuuskuntien keskusliiton arkkitehtiosasto	1970	889
<b>26 Viherlaakson ostoskeskus</b> , Rajamännynahde 2, Kiinteistö Oy Viherlaakson ostoskeskus Rajamännynahde 2, Kiinteistö Oy Viherlaakson ostoskeskus	Arkkitehtuuritoimisto Ilmo Valjakka Arkkitehtitoimisto Jouni Ijäs Ky	1964 1986	ei tietoa
<b>27 Westendin ostoskeskus</b> , Westendintie 99–101	Arkkitehdit Tavio	1986	3 030